

Kirkon keskusrahasto 2015

Kirkon keskusrahaston tasekirja 31.12.2015

Tilintarkastajien kertomus 31.12.2015

Kirkon keskusrahaston eläkerahaston johtokunnan toimintakertomus 2015

Vastuullisen sijoittamisen toimintakertomus 2015

KiEL eläkemenoennuste ja evankelis-luterilaisen kirkon eläkevastuu
31.12.2014 ja 31.12.2015

KIRKKOHALLITUS †

SISÄLLYS

KIRKON KESKUSRAHASTON TASEKIRJA 31.12.2015.....1 (Hyväksytty kirkkohallituksen täysistunnossa 23.2.2016)	
TILINTARKASTAJIEN KERTOMUS 22.3.2015.....41	

LIITEET

1. Kirkon keskusrahaston eläkerahaston johtokunnan toimintakertomus 201542 (Hyväksytty eläkerahaston johtokunnassa 29.1.2016)	
2. Vastuullisen sijoittamisen toimintakertomus 2015.....48 (Hyväksytty eläkerahaston johtokunnassa 29.1.2016)	
3. Pitkän tähtäimen KiEL-ennuste 2015 (Keva 29.1.2016).....56	
4. Evankelis-luterilaisen kirkon eläkevastuu 31.12.2014 ja 31.12.2015 (Keva 23.12.201577	

**Kirkon keskusrahasto
Eteläranta 8
00131 Helsinki
Y-tunnus 0118950-3**

KIRKON KESKUSRAHASTO

TASEKIRJA 31.12.2015

**KIRKON KESKUSRAHASTO
TASEKIRJA 31.12.2015**

Sisällys	Toimintakertomus vuodelta 2015	sivu 2
	Tilinpäätös 31.12.2015	17
	Tuloslaskelma 1.1.-31.12.2015	17
	Tase 31.12.2015	18
	Investointiosa 2015 ja sen toteutumavertailu	19
	Rahoituslaskelma 1.1.-31.12.2015 ja sen toteutumavertailu	20
	Tuloslaskelma 1.1.-31.12.2015 toteutumavertailu	21
	Liitetiedot	25
	Luettelo kirjanpitokirjoista ja tositelajeista	38
	Toimintakertomuksen ja tilinpäätöksen allekirjoitus	40

KIRKON KESKUSRAHASTO
TOIMINTAKERTOMUS
1.1. – 31.12.2015

1. Yleistä taloudesta

Kansainvälisen talouden kehittyminen on viime aikoina ollut kaksijakoista. Kehittyvien talouksien kasvunäkymät ovat selvästi heikentyneet. Monien Suomelle tärkeiden kauppakumppaneiden taloudet sitä vastoin kasvavat varsin suopeaa vauhtia. Yhdysvaltojen ja Saksan kasvu on edelleen kohtalaisen vahvaa. Ruotsin talous kasvaa ennakoituakin nopeammin, mutta kasvu perustuu pitkälle kotimaiseen kysyntään ja palveluvientiin. Ruotsin vahva kasvu ei siis tule merkittävästi näkymään Suomen viennissä. Kokonaisuudessaan maailmankaupan kasvu jää vaisuksi seuraavien kahden vuoden aikana.

Viime vuosi oli poikkeuksellisen tapahtumarikas markkinavuosi, jonka keskeisiksi teemoiksi nousivat keskuspankkien näkyvä rooli, raaka-aineiden poikkeuksellisen raju hintojen lasku sekä huolet kehittyvien talouksien kasvun jatkumisesta. USA:n koronnostojen alkaminen ja vastaavasti Euroopan keskuspankin edelleen voimakkaana jatkuva elvytys painoivat euron kurssin vuoden päätteeksi 11 prosenttia heikommaksi suhteessa dollariin. Osakemarkkinoilla nähtiin hyvin suuria alueellisia tuottoeroja. Raaka-aineiden hinnoille herkätkä kehittyvät markkinat kärsivät öljyn hinnan voimakkaasta laskusta, sen sijaan länsimarkkinoilla ja erityisesti pohjoismaissa vuosi päättyi hyviin tuottolukuihin.

Suomen kokonaistuotanto kasvoi vuoden 2015 viimeisellä neljänneksellä 0,1 % edellisestä neljänneksestä neljännesvuositilinpidoon ennakkotiedon perusteella. Samassa yhteydessä vuoden 2015 aiempia neljänneksiä tarkistettiin paremman kehityksen suuntaan siten, että koko vuoden BKT:n kasvuksi tuli 0,4 %. Vuosikasvu pohjautui yksityisen kulutuksen lisäksi nettovientiin. Yksityinen kulutus kasvoi 1,3 % edellisvuodesta. (Suomen pankki 3.3.16).

Suomen julkinen talous on vajonnut pitkäkestoisesti alijäämäiseksi vaisun talouskasvun, ikääntymisestä aiheutuvan menopaineen sekä talouden rakennemuutoksen vuoksi. Heikosta talouskehityksestä huolimatta valtiontalouden tila on kohenemassa hiljalleen. Pitkittyvän matalasuhdanteen vuoksi valtiontalous pysyy kuitenkin edelleen syvästi alijäämäisenä myös lähivuosina.

Talouskasvun vaimuudesta huolimatta työllisyystilanteen heikkeneminen on pysähtynyt, ja työttömyysasteen trendi on pysynyt jo puolen vuoden ajan paikallaan. Tilastokeskuksen työvoimatutkimuksen mukaan työttömiä oli tammikuussa 245 000, ja työttömyysaste 9,3 %, missä oli kuitenkin 0,5 prosenttiyksikköä kasvua vuoden takaiseen. Työ- ja elinkeinoministeriön (TEM) tilastojen mukaan työttömien määrä lisääntyi noin 9 000:lla.

Tuotannolliset investoinnit eivät viime vuosina ole riittäneet kattamaan edes pääoman kulumista, mutta tuoreet yrityskyselyt ennakoivat tuotannollisten investointien lievää piristymistä tänä vuonna. EK:n investointitiedustelun perusteella teollisuuden kiinteät investoinnit kääntyivät kasvuun jo viime vuonna, ja kasvun ennustetaan jatkuvan kuluvana vuonna. Myös investointien rakenne on muuttumassa korvausinvestoinneista laajennusinvestointien suuntaan.

2. Kirkon keskusrahasto



Kirkon keskusrahaston rakenne on kuvattu yllä olevassa kaaviossa. Kirkon keskusrahastossa oli kertomusvuonna kolme erillistä osaa: kirkon eläkelaitos, kirkon yhteinen toiminta ja kirkon palvelukeskus (vuodesta 2012 alkaen). Nämä osat rahoitetaan eri tavoilla ja ne on pidetty erillään toisistaan huolimatta siitä, että kaikki toimivat kirkon keskusrahaston Y-tunnuksen alla vielä vuonna 2015.

2.1 Kirkon eläkelaitos

Vuoden 2012 alussa tapahtuneen kirkon oman eläketoiminnan lopullisen Keva-siirron jälkeen kirkon eläkelaitoksen tehtävänä on vastata ainoastaan eläketurvan rahoituksesta ja eläkerahaston varojen sijoittamisesta. Eläkkeiden ja hoitokulujen maksamista varten siirretään kuukausittain Kevalle valtiovarainministeriön vahvistama summa eläke- ja hoitokuluennakkoina, kunkin vuoden lopullinen maksu vahvistuu seuraavan vuoden keväällä. Kirkon keskusrahaston osuus Kevan hoitokuluista on n. 2,6 %. Vuonna 2015 eläkelaitoksen hoitokulut olivat yhteensä 2,4 milj. euroa.

Eläkkeiden rahoitus

Eläketoiminnan tärkein vuosittain seurattava mittari on, riittävätkö eläketoiminnan tulot eläketoiminnan menoihin (eläkkeet ja eläkehallintomenot). Tulojen ja menojen erotus siirretään eläkerahastoon. Eläke-ennusteen mukaan vuosittaiset eläketoiminnan menot kasvavat nopeammin kuin eläketoiminnan tulot, joten vuonna 2015 rahastosiirron arvioitiin olevan negatiivinen eli eläkkeitä rahoitettaisiin osin myös eläkerahaston sijoitustoiminnan tuotoilla. Vuonna 2015 tulot ja menot olivat kuitenkin saman suuruiset.

Eläketoiminta kehittyi talousarvioon ja edelliseen vuoteen verrattuna seuraavasti:

milj. euroa	2014 (tot)	2015 (tot)	2015 (arvio)	muutos 14-15
Eläketoiminnan tulot	190,8	192,4	187,6	+ 0,8 %
Eläketoiminnan menot	182,0	192,4	192,8	+ 5,7 %
Siirto rahastoon	8,8	0,0	-5,2	- 100,0 %

Eläketoiminnan tuloihin sisältyy työnantajien ja työntekijöiden eläkemaksujen sekä eläkerahastomaksun lisäksi Työttömyysvakuutusrahaston maksama osuus 6,6 milj. euroa.

Vuonna 2015 KiEL-palkkasumma oli 508,9 milj. euroa (v. 2014 511,6 milj. euroa). Laskua edelliseen vuoteen verrattuna oli -0,5 % (v. 2014 -0,5 %).

Vuonna 2015 kirkkotyönantajan eläkemaksu oli 28 %. Työntekijöiden eläkemaksut ovat saman suuruiset kuin muissakin järjestelmissä.

Kirkollisveroperusteisen eläkerahastomaksun kerääminen käynnistyi vuonna 2013. Kirkolliskokous vahvisti eläkerahastomaksun suuruudeksi vuodelle 2015 1,2 %, joka tuotti 10,8 milj. euroa.

Joulukuussa 2015 valmistuivat kirkon eläkemenoennuste ja eläkevastuulaskelma, joiden perusteella KiEL-eläkevastuun arvioidaan olevan 31.12.2015 noin 4 420,5 milj. euroa. Ennuste ja vastuulaskelma liitetään kirkolliskokoukselle esitettävään toimintakertomukseen.

Tilastotietoa kirkon eläkkeistä

Kirkon eläkkeitä maksettiin vuonna 2015 yhteensä 180,0 milj. euroa, muiden maksamia eläkkeitä (Vilma-eläkkeet) 12,4 milj. euroa. Kirkon vanhuuseläkemenot olivat 158,6 milj. euroa, kasvua edelliseen vuoteen verrattuna 6,9 %. Työkyvyttömyyseläkemenot olivat 10,1 milj. euroa (0 %), perhe-eläkemenot 9,9 milj. euroa (-1,0 %). Muita eläkkeitä maksettiin 1,4 milj. euroa.

Saapuneet kirkon eläkelain mukaiset hakemukset ja niihin annetut päätökset 2015

Kirkon eläkelain mukaisia eläkehakemuksia saapui 1 726 kappaletta, mikä oli 5,7 % enemmän kuin vuonna 2014. Osatyökyvyttömyyseläkkeitä haettiin edellisvuotta vähemmän, muissa eläkelajeissa oli kasvua. Suhteessa eniten lisääntyivät osa-aikaeläkehakemukset, joita kuitenkin lukumäärällisesti oli vähiten. Osa-aikaeläkkeen ikäraja nostettiin vuonna 2014, minkä vuoksi osa-aikaeläkettä haettiin normaalia vähemmän vuonna 2014. 1.1.2017 jälkeen osa-aikaeläkkeelle ei voi enää jäädä.

Saapuneiden KiEL-eläkehakemusten määrä eläkelajeittain			
Eläkelaji	2015	2014	Muutos, %
Vanhuuseläkkeet	837	814	2,8
Täydet työkyvyttömyyseläkkeet	519	488	6,4
Osatyökyvyttömyyseläkkeet	155	167	- 7,2
Perhe-eläkkeet	171	149	14,8
Osa-aikaeläkkeet	44	15	193,3
Kaikki	1 726	1 633	5,7

Vuonna 2015 Keva teki 1 908 kirkon eläkelain mukaista päätöstä. Päätösten määrä nousi 39:llä (2,1 %:lla) vuoteen 2014 verrattuna. Suhteessa eniten lisääntyivät kuntoutuspäätökset (46,7 %). Päätösten kasvuun vaikutti erityisesti vuoden 2015 alusta voimaan tullut lainmuutos, jonka mukaan eläkelaitosten tulee antaa työkyvyttömyyseläkkeen hakijalle ennakkopäätös oikeudesta ammatilliseen kuntoutukseen, jos sen edellytykset täyttyvät. Varsinaisten kuntoutussuunnitelmista tehtyjen päätösten määrä ei kasvanut samassa suhteessa. Myös osa-aikaeläkepäätöksiä tehtiin aiempaa enemmän.

KiEL-päätösten määrä eläkelajeittain 2015 ja 2014			
Eläkelaji	Kaikki eläkeasiat, kpl		Muutos, %
	2015	2014	
Vanhuuseläkkeet	840	881	- 4,7
Täydet työkyvyttömyyseläkkeet	525	501	4,8
Osatyökyvyttömyyseläkkeet	154	185	- 16,8
Perhe-eläkkeet	171	161	6,2
Osa-aikaeläkkeet	42	19	121,1
Muut eläkeasiat	0	2	- 100,0
Kuntoutuspäätökset	176	120	46,7
Kaikki	1 908	1 869	2,1

Uusiin kirkon eläkelain mukaisiin eläkehakemuksiin annettuja päätöksiä Keva teki 1 213, näistä myönteisiä päätöksiä oli 1 104. Työkyvyttömyyseläkkeitä koskevista hakemuksista Keva hylkäsi 26,1 (edellisvuonna 23,9) %. Kuntoutuspäätöksistä hylkääviä oli 16,3 (edellisvuonna 10,2) %.

Kirkon eläkelain mukaan vakuutetut

Kirkon eläkelain mukaan vakuutettuja oli vuoden 2014 lopussa vajaa 19 000 henkilöä, joista naisia on noin 69 prosenttia. Vakuutettujen keski-ikä oli 45,4 vuotta.

KiEL-palvelussuhderekisterissä on paljon päättämättömiä palvelussuhteista. Tämä tarkoittaa sitä, että työeläkevakuutettujen tarkkaa lukumäärää ei voida poimia. Ts. tällä hetkellä rekisteristä ei voi erotella niitä, jotka ovat esim. vanhempainvapailta ym. työlomilla sellaisista henkilöistä, joilla palvelussuhde on jäänyt päättämättä.

Kirkon eläkelain mukaiselle eläkkeelle siirtyneet

Kirkon palveluksesta siirtyi vuonna 2015 kirkon eläkelain mukaiselle eläkkeelle 616 henkilöä. Eläkkeelle siirtyneitä oli 7 henkilöä (1,1 %) vähemmän kuin vuonna 2014.

Kirkon eläkelain mukaiselle eläkkeelle siirtyneiden keski-ikä oli 61,9 vuotta (62,1 vuotta vuonna 2014). Vanhuuseläkkeille siirryttiin vuonna 2015 keskimäärin 64,3 vuoden iässä (64,5 vuoden iässä vuonna 2014). Vanhuuseläkkeelle siirtyneiden osuus oli 76 % kaikista eläkkeelle siirtyneistä.

KiEL-eläkkeelle siirtyneet ja keski-ikä eläkelajeittain 2015		
Eläkelaji	Henkilöä	Keski-ikä, v.
Vanhuuseläke	470	64,3
Täysi työkyvyttömyyseläke	49	57,8
Täysi kuntoutustuki	59	48,6
Osatyökyvyttömyyseläke	38	57,1
Kaikki	616	61,9

Kirkon eläkelain mukaisten eläkepäätösten itseoikaisumenettely

Vuonna 2015 Keva käsitteli 48 valitusta, jotka koskivat kirkon eläkelain mukaisia päätöksiä, näistä 34 liittyi työkyvyn arviointiin. Kaikista valituksista Keva oikaisi 10,4 % ja työkyvyn arviointia koskevista valituksista 8,8 %.

Keva käsitteli vuonna 2015 niistä Työeläkeasioiden muutoksenhakulautakunnan antamista kirkon eläkelain mukaisista päätöksistä, joista oli valitettu vakuutusosoikeuteen, yhteensä 11 valitusta. Valituksista 10 koski työkyvyn arviointia, joista Keva ei oikaissut yhtäkään.

Sijoitustoiminta

Eläkerahaston omaisuuden arvo 31.12.2015 oli 1 310 milj. euroa (1 243 milj.) arvostettuna markkinahintaan. Vuoden lopussa sijoitukset olivat hajautettuina seuraavasti:

Vuoden lopussa eläkerahaston sijoitukset olivat hajautettuina seuraavasti:

Omaisuuslaji	2015	osuus
Osakkeet	540 484 415	41,2 %
Suomi	109 883 205	8,4 %
Eurooppa	132 381 727	10,1 %
Pohjois-Amerikka	113 644 156	8,7 %
Kehittyvät markkina	119 717 006	9,1 %
Aasia	30 743 730	2,3 %
Globaali	34 114 590	2,6 %
Korkosijoitukset	505 886 213	38,6 %
Euroalueen valtio-obligaatiot	77 465 572	5,9 %
Yrityslainat (IG + HY)	230 681 430	17,6 %
Kehittyvät markkinat	85 642 908	6,5 %
Vaihtovelkakirjalainat	27 047 952	2,1 %
Rahamarkkinasijoitukset	85 048 351	6,5 %
Muut sijoitukset	263 914 336	20,1 %
Yhteensä	1 310 284 963	100,0 %

Eläkerahasto kasvoi vuoden 2015 aikana 67 milj. euroa eli 5,4 %.

Vuosi 2015 oli tuotoiltaan hyvä. Vuonna 2015 eläkerahaston sijoitustoiminnan nettotulos käyvin arvoihin oli 6,2 % Tuotto ylitti sijoitussuunnitelmassa asetetun kuuden prosentin tuottotavoitteen. Paras kuukausituotto oli 4,2 % ja heikoin – 3,7 %. Eläkerahaston pitkän aikavälin (1991–2015) sijoitustoiminnan nettotuotto pysyi edelleen hyvänä, ollen vuoden lopussa 8,1 % p.a. (reaalinen vuosituotto n. 6,3 % p.a.).

Eläkerahaston johtokunta on laatinut vuodesta 2015 toimintakertomuksen sekä erillisen vastuullisen sijoittamisen toimintakertomuksen, jotka liitetään kirkolliskokoukselle esiteltävään toimintakertomukseen.

Eläkerahaston tunnuslukuja

Seuraavassa taulukossa esitetään eräitä eläkerahastoon liittyviä lukuja vuosilta 2010 – 2015 (rahasto arvostettuna markkinahintaan):

milj. euroa	2010	2011	2012	2013	2014	2015
Rahasto 31.12.	957,1	932,0	1046	1144	1243	1310
Eläkemeno	138,8	148,1	159,8	163,5	169,9	175,2
Rahasto/eläkemeno	6,9	6,3	6,5	7,0	7,3	7,5
KIEL-palkkasumma	503,9	507,9	516	514,4	511,6	508,9
Rahasto/palkkasumma	1,90	1,84	2,03	2,22	2,43	2,57
Kokonaiseläkevastuu	4105	4296	4212	4265	4380	4421
Rahasto/eläkevastuu (%)	23,3	21,7	24,8	26,8	28,4	29,6

Kirkon eläkerahaston tuloslaskelma ja toteumavertailu 1.1.-31.12.2015

	TP14	TA15	Toteuma2015
Maksutulot			
KIEL-maksut	174,5	177,1	175,0
Eläkerahastomaksu	10,6	10,5	10,8
TVR-maksut	5,7		6,6
	190,8	187,6	192,4
Eläkemenot			
KIEL-eläkkeet	-169,9	-176,7	-175,2
Kuntoutuskulut			- 0,1
Vilma-eläkkeet	- 11,3	- 12,8	- 12,4
Hallintomenot (KEVA)	- 3,1	- 3,3	- 2,4
Clearing-erät	2,3		- 2,3
Muut kulut			- 0,1
	-182	-192,8	- 192,4

RAHOITUSKATE	8,8	- 5,2	0,0
Sijoitustoiminnan tuotot	96,6	14,1	87,1
RAHOITUS- JA SIOITUSTOIMINNAN KATE	105,4	8,9	87,1
Toimintakulut			
Henkilöstökulut	- 0,5	-0,4	-0,7
Palvelujen ostot	- 0,5	-0,6	-0,4
Muut toimintakulut	- 0,3	-0,2	-0,2
	- 1,3	-1,2	-1,3
RAHASTOITUVA TULOS	104,0	7,7	85,8
Eläkerahaston vähennys / lisäys (-)	-104,0	-7,7	-85,8
TULOS	0,0	0,0	0,0

Tulevaisuuden näkymät

Eläkerahaston sijoitustoiminta

Johtokunta hyväksyi joulukuussa 2015 sijoitussuunnitelman vuodelle 2016. Johtokunta päätti laskea korkosijoitusten peruspainoa 2 % -yksikköä ja nostaa muiden sijoitusten osuutta korkosijoitusten alhaisen tuottopotentiaalin vuoksi. Seuraavassa taulukossa on esitetty eläkerahaston omaisuusluokkakohtainen perusallokaatio vuodelle 2016. Omaisuusluokan muodostavat sijoitukset, jotka reagoivat yhdenmukaisesti talouden muutoksiin. Yhteisvaihtelu eri omaisuusluokkien välillä on vähäisempää kuin omaisuuslajin sijoitusten keskinäinen yhteisvaihtelu. Hajauttamalla sijoitukset eri omaisuusluokkiin rahaston kokonaisriski pienenee. Eläkerahaston käyttämät omaisuusluokat ovat korko-, osake- ja muut sijoitukset.

Omaisuusluokka	peruspaino	min	max
Korkosijoitukset	36 %	30 %	60 %
Osakesijoitukset	40 %	30 %	50 %
Muut sijoitukset	24 %	5 %	40 %
Yhteensä	100 %		

Eläkerahaston pitkän aikavälin tuottotavoite on 6 % riskitasolla 9,5 %. Tuotto-odotus perustuu omaisuusluokkien pidemmän aikavälin tulevaisuuden tuotto-odotuksiin. Esimerkiksi osakkeet ovat historiallisesti tuottaneet pitkiä korkosijoituksia enemmän, mutta samalla tuottojen vaihtelut ovat olleet suurempia kuin korkosijoituksilla. Pitkän aikavälin tuotto-odotusta on siksi syytä verrata kumulatiivisiin vuosituottoihin eikä yksittäisiin vuosihavaintoihin.

Eläkejärjestelmän rahoittaminen

Eläkerahaston johtokunnan tehtävänä on seurata kirkon eläkerahaston riittävyttä ja tehdä vuosittain esitys kirkkohallitukselle seuraavana vuonna perittävän työnantajan eläkemaksun ja eläkerahastomaksun suuruudesta. Tarvittavan maksutason suuruutta tarkastellaan Kevan vuosittain

laatumien eläkemenoennusteiden sekä eläkevastuulaskelmien perusteella. Kirkolliskokous päätti toukokuussa 2015 nostaa kirkollisveron perusteella määräytyvän eläkerahastomaksun vuodelle 2016 1,2 %:sta 4,0 %:iin ja alentaa seurakuntien työnantajan eläkemaksun vuodelle 2016 28 %:sta 24 %:iin, minkä lisäksi työntekijältä peritään työntekijäin eläkelain mukainen työntekijöiden eläkemaksu. Kirkon keskusrahaston ja kirkollisten yhdistysten työnantajan eläkemaksu vuodelle 2016 on edelleen 28 %.

Eläkerahaston eriyttäminen keskusrahaston muusta toiminnasta

Kirkon eläkerahasto on eriytetty kirkon keskusrahaston muusta toiminnasta vuoden 2016 alusta lukien. Tämä toteutui osana kirkon keskushallinnon uudistusta. Kirkon eläkerahastolla on oma Y-tunnus. Jatkossa kirkon eläkerahastolla ja kirkon keskusrahastolla on erilliset talousarviot ja tilinpäätökset.

Eläkelainsäädäntö

Eläkeuudistus toteutuu vuonna 2017. Laajaan eläkelakipakettiin sisältyy myös uusi julkisten alojen eläkelaki (JuEL), joka korvaa valtion, kuntien, Kelan ja kirkon erilliset eläkelait. Samassa yhteydessä kumottavasta evankelis-luterilaisen kirkon eläkelaista siirrettiin eläketurvan rahoitusta koskevat säännökset uuteen lakiin evankelis-luterilaisen kirkon eläketurvan rahoituksesta.

2.2 Kirkon yhteinen toiminta

Kirkon yhteinen toiminta -osa sisältää Kirkkohallituksen ja hiippakuntien toiminnan, avustukset sekä omakatteiset rahastot. Pääosa avustuksista (n. 60 %) on seurakunnille myönnettäviä avustuksia. Avustuslajeja ovat verotulojen täydennys, harkinnanvarainen avustus ja rakennusavustus.

Kirkon yhteisen toiminnan tulos talousarvioon verrattuna kehittyi seuraavasti:

milj. euroa	2014 (tot)	2015 (tot)	2015 (arvio)	muutos 2014-15	ylitys/alitus
Kirkkohallitus	29,6	28,3	27,8	-4,4 %	-0,5
Hiippakunnat	12,4	12,8	12,9	3,2 %	0,1
Avustukset	9,8	9,7	10,6	- 1,0 %	0,9
Omakatteiset rahastot	- 0,6	0,2	0		
Yhteensä	51,2	51,0	51,3	- 0,4%	0,3

Kirkon yhteisen toiminnan "säästö" budjetoituun verrattuna oli n. 0,3 milj. euroa. Suurin yksittäinen säästö aiheutui rakennusavustuksista, joita myönnettiin 1,3 milj. euroa budjetoitua vähemmän. Vastaavasti verotulojen täydennyksiä myönnettiin 0,6 milj. budjetoitua enemmän.

Kirkkohallituksen määrärahat ylittivät 0,5 milj. euroa. Kirkon keskusrahaston taloussäännön 5 §:n mukaan "Sitovuustason mukaista määrärahaa ei saa ylittää. Ylitystä arvioitaessa mahdollisesta tilikauden ylityksestä vähennetään edellisenä vuotena syntynyt vastaava säästö." Kirkkohallituksen määrärahoja säästy vuonna 2014 0,9 milj. euroa. Ylitys johtui kirkon yhteisten tietojärjestelmien arvioitua suuremmista käyttötalouden kustannuksista. Tietotekniikan kehitys siirtää It-hankintoja entistä enemmän palveluiksi investointien sijaan. Tästä syystä investointeihin varattua määrärahaa jäi vastaavasti käyttämättä.

Vuoden 2014 alusta omakatteisten rahastojen yli- tai alijäämää ei ole siirretty rahastojen pääomaan, vaan ne esitetään normaaliin tapaan osana yhteisen toiminnan yli- tai alijäämää. Tavoitteena on esittää rahastojen ali- tai ylijäämä läpinäkyvästi.

Kirkon yhteistä toimintaa on kuvattu tarkemmin erillisessä Kirkkohallituksen ja hiippakuntien vuosikertomuksessa.

Toiminnan rahoitus

Kirkon yhteinen toiminta rahoitetaan seurakuntamaksutuloilla, jotka peritään perusmaksuna laskennallisen kirkollisveron perusteella. Vuodelle 2015 kirkolliskokous vahvisti perusmaksun tasoksi 8,2 %. Laskennallinen kirkollisvero saadaan kun kirkollisvero jaetaan veroprosentilla.

Kirkon keskusrahaston tulot määräytyvät kaksi vuotta aikaisempien verotulojen perusteella (vuoden 2015 maksutulot perustuivat vuodelta 2013 toimitettuun verotukseen). Näin ollen seurakuntien verotuloissa tapahtuvat muutokset vaikuttavat automaattisesti kirkon keskusrahaston tuloihin kahden vuoden viiveellä.

Kirkon yhteisen toiminnan toimintakatteen jälkeiset erät ovat kehittyneet seuraavasti:

milj. euroa	2014 (tot)	2015 (tot)	2015 (arvio)	ylitys/alitus
Toimintakate	-51,2	-51,0	-51,3	0,3
Perusmaksu	53,5	54,5	54,7	-0,2
Sijoitus ja rahoitus	3,0	1,5	1,5	0
Vuosikate	5,3	5,0	4,9	0,1
Poistot	- 3,6	- 3,8	- 4,9	1,1
Tilinpäätössiirrot	0,1	0,1	0	0,1
Tilikauden tulos	1,8	1,3	0	1,3

Seurakuntamaksujen lisäksi kirkon keskusrahasto saa tuloja sijoitustoiminnastaan. Vuonna 2015 kirkon keskusrahaston markkina-arvoltaan 27,0 milj. euron (31.12.2015) suuruinen sijoitussalkku tuotti 4,1 %, kansainvälisen ja ekumeenisen rahaston 5,14 milj. euron salkku 4,73 % ja diakoniarahaston 1,85 milj. euron salkku 3,35 %. Kuten eläkerahastossakin, myös täällä käytetään varainhoitajien palveluja ja noudatetaan vastuullisen sijoittamisen periaatteita.

Tilikauden tulos oli 1,3 milj. euroa ennakoitua suurempi. Tämä johtui suurelta osin arvioitua pienemmistä poistoista.

Tulevaisuuden näkymät

Toiminnan rahoitus

Vuonna 2016 seurakuntien maksama perusmaksu aleni 8,2 %:sta 7,5 %:iin. Perusmaksu tuottaa 49,9 milj. euroa (arvio 49,8 milj. euroa). Vuoden 2015 kirkollisverotilitykset kasvoivat 1,1 % edellisvuoteen verrattuna. Tammikuun 2016 kirkollisverotilitysten muutos oli + 1,4 %. Tässä vaiheessa on mahdotonta arvioida verovuoden 2016 laskennallisen kirkollisveron suuruutta.

Valtion rahoituksen jakaminen vuodesta 2016 alkaen

Vuonna 2016 seurakunnat eivät enää saa osuutta yhteisöveron tuotosta. Sen sijaan valtion rahoitus kirkon keskusrahastolle kirkon yhteiskunnallisten tehtävien hoitamiseksi on 114 milj. euroa. Seurakuntatalouksille jaetaan 107 milj. euroa euroa/kunnan jäsen mukaisesti. Tämä on 19,55 euroa kunnan jäsentä kohti vuodessa. Rahoituksesta 2,0 milj. euroa jätetään kirkon keskusrahastoon käytettäväksi kirkon yhteisen jäsenrekisterin Kirjurin perusylläpitotyön ja kehitystyön kustannuksiin. Rahoituksesta varataan lisäksi 5,0 milj. euroa seurakuntatalouksien kulttuurihistoriallisesti merkittävien rakennusten ja irtaimiston kunnossapitoon, tämän määrärahan jakaa vuosittain kirkkohallituksen täysistunto.

Katajanokan kiinteistöjen myynti

Kirkon vanhan toimitalon Satamakatu 9-11 kiinteistöjen myynti saatetaan loppuun vuonna 2016 kaavanmuutoksen saatua lainvoiman.

2.3. Kirkon palvelukeskus

Johtokunta

Vuosi 2015 oli Kirkon palvelukeskuksen neljäs toimintakausi. Kipan johtokunta kokoontui vuoden aikana 8 kertaa ja käsitteli 77 pykälää. Merkittävimpiä käsiteltäviä asioita olivat:

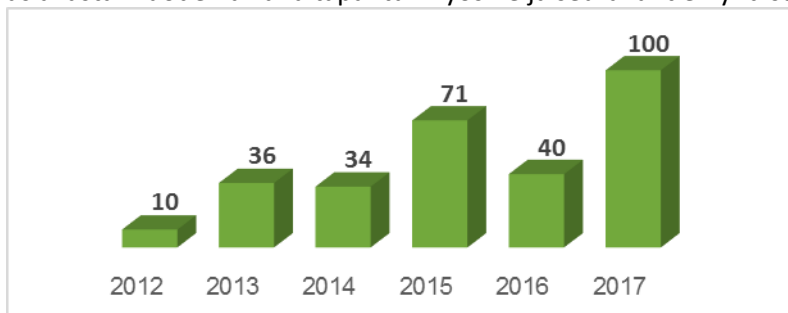
- Kipan strateginen johtaminen (strategia, seuranta ja skenaariot)
- Talouden ja toiminnan johtaminen (talousarvio, seuranta kuukausitasolla ja tilinpäätös)
- Kipan tietojärjestelmiä koskevat hankinnat
- Käyttäjäryhmän loppuraportti vuodelta 2014
- Suomenkielisen käyttäjäryhmän perustaminen vuodelle 2016
- Ruotsinkielisen kielityöryhmän perustaminen vuodelle 2016
- Tutustuminen Kipan ruotsinkieliseen toimipisteeseen Porvoossa
- Lahden toimitilan vuokrasopimuksen purkaminen
- Johtajan katsaus Kipan ajankohtaisista asioista ja kehittämisestä
- ISAE 3402 -varmennusraportti asiakkaiden tilintarkastajien käyttöön sekä Kipan sisäinen valvonta
- Kipan tuottavuuden mittaamismallin hyväksyminen
- Asiakkaiden siirtymisaikataulujen muutokset

Kipan tunnuslukuja

Kipan suoritteet (lukumäärät vuoden lopussa)	Tot 2012	Tot 2013	Tot 2014	Tot 2015	Ts 2016	Ts 2017
Seurakuntataloudet (määrä)	10	46	80	151	187	287
Ostolaskuja (kpl)	11 380	74 183	165 311	338 530	440 000	630 000
Myyntilaskuja (kpl)	2 159	30 935	83 316	133 178	170 000	245 000
Myyntireskontra (kpl)	2 177	29 445	113 183	265 620	330 000	500 000
Palkkalaskelmia (kpl)	3 998	33 116	73 243	159 547	220 000	310 000
Matkat ja kulut (kpl)	1 625	10 080	24 529	41 112	60 000	80 000
Kirjanpito (laskutetut tunnit)	326	2 690	6 048	14 172	18 611	31 500
Kipan henkilöstö (kpl)	45	98	129	135	132	140
Palvelumaksut (eur)	-125 638	-1 036 983	-2 511 909	-5 328 361	-7 200 000	-10 470 000

Asiakkaat

Vuoden alussa otettiin vastaan 71 uutta asiakasta. Kipan palvelutuotannossa oli vuoden alussa 151 asiakasta. Vuoden aikana tapahtui myös neljä seurakuntien yhdistymistä.



Kuvio 1: Kipaan siirtyvien asiakkaiden määrä vuositasolla.

Vuoden aikana käynnistettiin viimeinen 100 asiakkaan vastaanotto. Viimeisen erän vastaanotto käynnistyi loppuvuodesta pidetyillä johdon foorumeilla, jotka pidettiin kuudella eri paikkakunnalla. Asiakkaiden edustajia johdon foorumeihin osallistui 186. Vuoden aikana koordinoitiin asiakkaille useita työn tutkimusprojekteja Kirkkohallituksen rahoituksella.

Asiakkaille ja henkilöstölle tehdyt kyselyt

Vuoden aikana toteutettiin kyselyjä asiakkaille ja henkilöstölle. Vuoden aikana käytiin edellisen vuoden asiakastytyväisyyskyselyn tulokset läpi asiakkaiden kanssa. Asiakasyhteydenotot toteutettiin myös asiakkaille, jotka eivät olleet vastanneet kyselyihin. Alkuvuodesta käytiin henkilöstökyselyn tulokset läpi henkilöstön kanssa. Kyselyjen tulokset hyödynnettiin Kipan kehittämisessä ja tavoitteiden asetannassa. Asiakastytyväisyys- ja henkilöstökyselyjen kokonaisarvot on asetettu talousarvion ja Kipan strategian tavoitteiksi.

Asiakastytyväisyyskyselyn tulokset:

Kokonaisarvio	Tot. 2013	Tot. 2014	Tavoite 2015	Tot. 2015
Asiakastytyväisyys	3,0	3,1	3,3	3,2

Arviointiasteikko 1-5: 1 = erittäin huono, 5 = erittäin hyvä.

Vuoden aikana käytiin läpi asiakastytyväisyyskyselyjen palvelutuotannossa olevien asiakkaiden kanssa ja samalla saatiin palautetta tarvittavista kehittämistoimenpiteistä. Asiakastytyväisyys kehittyi positiivisesti, mutta kokonaistulos jäi kuitenkin hieman alle asetetun tavoitteen. Asiakastytyväisyydessä ei ollut eroa suomenkielisten ja ruotsinkielisten vastaajien kesken. Siirtymisprosessissa olevien asiakaspalautteiden (koulutukset ja työpajat) kokonaistulos oli 4,1.

Henkilöstö

Rekrytointeja tehtiin suunnitelman mukaisesti. Henkilöstön tilaa arvioitiin Kipassa loppuvuodesta tehdyillä henkilöstökyselyillä. Vuoden aikana toteutettiin Kipan Oulun henkilöstölle osaamiskartoitukset. Porvoon henkilöstölle kartoitukset suoritetaan vuoden 2016 aikana.

Henkilöstökyselyjen toteutuminen 2013 ja tavoitteet 2014–2015:

Kokonaisarvio	Tot. 2013	Tot. 2014	Tavoite 2015	Tot. 2015
Arvojen toimivuus	3,9	4,0	4,1	3,9
Johtaminen	3,5	3,6	3,7	3,6
Esimiestyö	3,5	3,5	3,7	3,5
Tiimityön toimivuus	4,0	4,0	4,2	3,9

Arviointiasteikko 1-5: 1 = erittäin huono, 5 = erittäin hyvä.

Kipan henkilöstösuunnitelma ja asiakkaat 2012–2017:

	Tot 2012	Tot 2013	Tot 2014	Ta 2015	Tot.2015
Henkilömäärä	45	98	129	135	132
HTV	33	77	111	135	132,5
Uusien asiakkaiden vastaanotto/vuosi	10	36	34	76	71
Tuotannossa olevat asiakkaat	10	46	80	156	151

Talous

Kirkon palvelukeskus

Tuloslaskelma

	TA 2015	Toteuma 2015	Tot vs. TA %
TOIMINTATUOTOT			
Toimintatuotot	5 800 000	5 370 487	93 %
TOIMINTAKULUT			
Henkilöstökulut**	-5 824 000	-5 821 735	100 %
Palvelujen ostot ***	-2 650 000	-2 882 904	109 %
Vuokrat ja vastikkeet****	-575 000	-678 753	118 %
Aineet, tarvikkeet ja tavarat	-50 000	-29 131	58 %
Muut kulut		-7 766	
Toimintakulut yhteensä	-9 099 000	-9 420 289	104 %
TOIMINTAKATE	-3 299 000	-4 049 802	123 %

* Tulojen toteumaan vaikuttivat:

-0,2 meur siirtymisaikatauluun muuttaneet seurakunnat ja seurakuntalouksiin jääneet toiminnot

-0,2 meur arvioitua pienemmät suorittemäärät

** Lomapalkkavelan muutos (palkat ja sosiaalikulut) yhteensä 186 494 euroa

*** Sisäiset IT-kulut 163 140 euroa budjetoitua suuremmat

**** Lahden vuokrasopimuksen purkukorvaus 155 784 euroa

Investointien toteuma toimittajittain

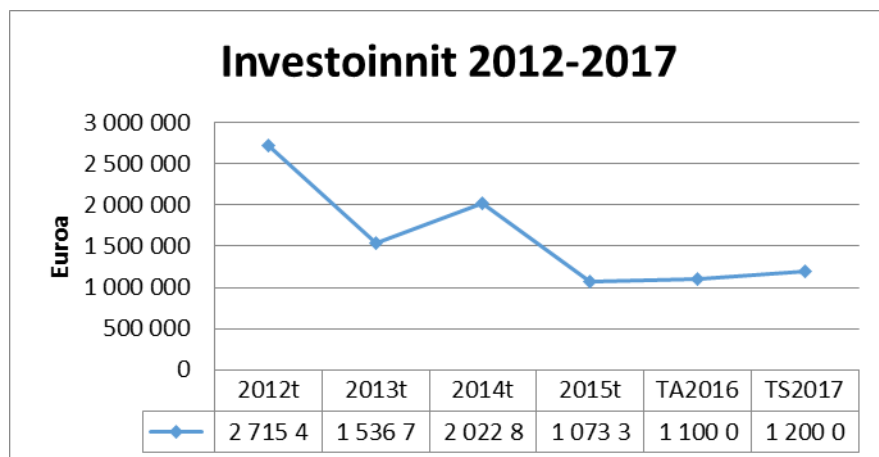
	Enn 2015	Toteuma 2015	Tot vs. Enn. %
Atos	146 000	192 469	132 %
Basware	15 000	14 145	94 %
Fujitsu	800 000	778 062	97 %
CGI/Lociga	100 000	88 660	89 %
Yhteensä	1 061 000	1 073 337	101 %

Toimintatuotot jäivät talousarviota pienemmiksi. Toimintakulut pysyivät pääosin arvioidussa.

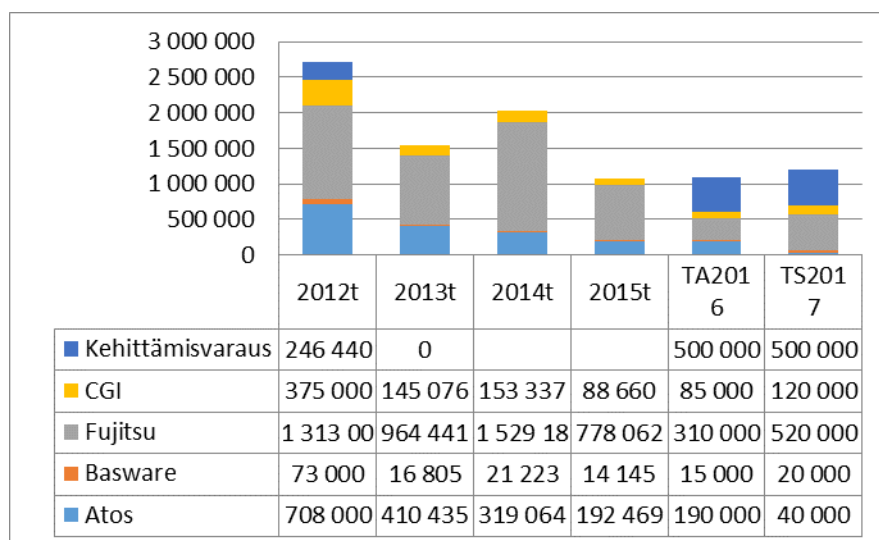
Lahden toimitilan vuokrasopimus saatiin purettua ja tästä Kipalle koitui vuodelle 2015 ylimääräinen kuluerä 155 784 euroa. Sisäisten IT-kustannusten laskutus oli 163 140 euroa budjetoitua suurempi. Johtokunta esitti keväällä järjestelmien kehittämiseen vuodelle 2015 lisämäärärahaa 500 000 euroa. Lisämääräraha ja talousarviossa hyväksytty määräraha ovat yhteensä 1,3 M€. Investointien toteuma alittui 0,2 M€:lla.

Alijäämä 31.12.2015 mennessä oli 15,8 miljoonaa euroa. Kirkolliskokous päätti marraskuussa, että Kipan siirtymäkauden alijäämän takaisinmaksusta luovutaan. Tämä mahdollistaa sen, että palvelumaksuja voidaan alentaa siirtymäkauden jälkeen.

Investoinnit



Kuvio 2. Investointien kehitys siirtymäkaudella 2012 - 2017.



Kuvio 3. Investoinnit toimittajittain siirtymäkaudella 2012 – 2017.

Tulevaisuuden näkymät

Kirkon palvelukeskuksen asiakkaiden siirtymäkausi päättyy 31.12.2016 ja viimeiset asiakkaat tulevat Kipan palvelujen piiriin 1.1.2017 vuoden alussa. Tavoitteena on, että Kipa kirkon sisäisenä valtakunnallisena palvelukeskuksena pystyy tuottamaan palvelut asiakkaille kustannustehokkaasti ja laadukkaasti. Kipan toimintaa ja järjestelmiä on kehitetty koko siirtymäkauden ajan ottaen huomioon asiakkaiden tarpeet. Kehittäminen jatkuu edelleen yhdessä asiakkaiden kanssa.

Kipa seuraa aktiivisesti toimintaympäristön kehitystä eli mitä mahdollisia hyödyntämisvaihtoehtoja digitalisaatio antaa prosessien ja järjestelmien kehitykseen. Robotiikan ja automaation maksimaalista käyttämistä rutiinitehtävien kehittämisessä tullaan hyödyntämään ja vapautuva resurssi voidaan kohdistaa lisäarvoa tuottaviin palveluihin. Asiakkaiden kanssa kehitetään prosesseja (Kipa - asiakas) niin, että palvelukeskusmallista tavoitellut kustannussäästöt asiakkaille saavutetaan. Siirtymäkauden jälkeen on myös tärkeää osoittaa Kipan kilpailukyky muihin vastaaviin toimijoihin osallistumalla palvelukeskusten väliseen benchmarkkukseen.

2.4 Investoinnit

Kirkon keskusrahaston investoinnit olivat seuraavat:

milj. euroa	2014 (tot)	2015 (tot)	2015 (arvio)	ylitys/alitus
Kirkkohallitus	4,9	1,2	4,0	2,8
Kiinteistöt	0	0	0,1	0,1
Keskushallinnon ja koko kirkon yhteiset tietojärj. investoinnit	3,7	1,0	3,6	2,6
Kalusto	1,2	0,2	0,3	0,1
Hiippakunnat	0	0,1	0,4	0,3
Kiinteistöt	0	0,1	0,4	0,3
Kalusto	0	0	0	0
Kirkon palvelukeskus	2,0	1,1	0,7	-0,4
Tietojärjestelmät	2,0	1,1	0,7	-0,4
Yhteensä	6,9	2,4	5,1	2,7

Kirkon keskusrahaston investoinnit toteutuivat 2,7 milj. euroa arvioitua pienempinä. Vuoden 2015 talousarvion investointiosaan varatut lisenssit talous- ja henkilöstöhallinnon raportointia varten (1,0 milj. euroa) hankittiin jo vuonna 2014. Tietotekniikan kehitys siirtää It-hankintoja entistä enemmän palveluiksi investointien sijaan. Tästä syystä vastaavasti investoinnit vähenivät huomattavasti.

Kirkon palvelukeskuksen investointeja on kuvattu tarkemmin yllä olevassa luvussa 2.3. Siirtymäkauden investoinnit toteutuvat etupainotteisemmin kuin mitä suunnitelmaa laadittaessa arvioitiin.

2.5. Kirkon keskusrahaston rahoituslaskelma

milj. euroa	2014 (tot)	2015 (tot)	2015 (arvio)	ylitys/alitus
rahavarojen muutos	- 3,1	0,6	-3,5	4,1

Rahavarat lisääntyivät vuonna 2015 n. 0,6 milj. euroa. Rahavarat 31.12.2015 olivat 42,4 milj. euroa kirjanpitoarvolla. Rahavarat sisältävät myös omakatteiset rahastot.

Rahoituslaskelma on yhteinen koko kirkon keskusrahastolle, joten rahoituslaskelmaan sisältyy Kirkon palvelukeskuksen tekemä 4,0 milj. euron alijäämä. Kirkon yhteisen toiminnan rahavarat kasvoivat 4,6 milj. euroa.

Kirkon keskusrahaston rahavarojen pitkän aikavälin riittävyyden tarkastelu on syytä tehdä siinä vaiheessa kun Katajanokan kiinteistökauppa on toteutunut, eli vuoden 2016 tilinpäätöksen yhteydessä.

3. Kirkkohallituksen esitys tuloksen käsittelystä

Kirkon keskusrahaston tilikauden tulos muodostuu kahdesta osasta: Kirkon yhteisen toiminnan tulos 1 230 964,79 euroa ja kirkon palvelukeskuksen tulos - 4 049 801,61 euroa.

Kirkkohallitus esittää, että Kirkon keskusrahaston tilikauden tulos käsitellään seuraavasti:

Tilikauden tulos	-2 818 836,82
Rahastosierrot	77 042,45
Tilikauden alijäämä	-2 741 794,37

Tilikauden alijäämä kirjataan oman pääoman vähennykseksi edellisten tilikausien ylijäämään.

KIRKON KESKUSRAHASTO
TULOSLASKELMA 1.1.-31.12.2015

	2015	2014
Korvaukset	-577 347,00	-429 633,94
Myyntituotot	-50 658,48	-115 532,26
Maksutuotot	-193 640 821,09	-192 150 541,24
Vuokratuotot	-5 549 383,69	-5 887 704,89
Kolehdit, keräykset ja lahjoitusvarat	-1 192 579,58	-829 993,90
Tuet ja avustukset	-444 183,01	-623 512,20
Sijoitustuotot	-82 339 644,91	-90 442 368,99
Muut toimintatuotot	-6 976 306,08	-5 871 503,40
Toimintatuotot	-290 770 923,84	-296 350 790,82
Eläkekulut KKR	189 919 110,86	178 973 083,67
Henkilöstökulut	31 774 092,20	31 477 647,66
Palvelujen ostot	19 869 147,62	19 721 540,30
Vuokrakulut	3 390 023,97	3 159 948,98
Aineet ja tarvikkeet	971 347,65	1 344 488,58
Annetut avustukset	13 937 691,53	13 611 574,76
Muut toimintakulut	155 349,85	596 375,27
Toimintakulut	260 016 763,68	248 884 659,22
Siirto omakatteiseen rahastoon	85 848 512,69	103 884 866,47
TOIMINTAKATE	55 094 352,53	56 418 734,87
Keskusrahastomaksut	-54 494 340,00	-53 451 882,00
Rahoitustuotot ja -kulut	-1 569 889,50	-3 002 478,95
VUOSIKATE	-969 876,97	-35 626,08
Poistot ja arvonalentumiset	3 788 713,79	3 633 574,90
TILIKAUDEN TULOS	2 818 836,82	3 597 948,82
Rahastojen lisäys (-) tai vähennys (+)	-77 042,45	-111 477,93
TILIKAUDEN YLIJÄÄMÄ (ALIJÄÄMÄ)	2 741 794,37	3 486 470,89

KIRKON KESKUSRAHASTO
TASE 31.12.2015

	31.12.2015	31.12.2014
Aineettomat oikeudet	15 781 630,51	16 478 778,91
Muut pitkävaikutteiset menot	90 032,65	0,00
Aineettomat hyödykkeet	15 871 663,16	16 478 778,91
Maa- ja vesialueet	1 958 173,13	1 958 173,13
Rakennukset	11 116 990,01	11 664 630,57
Kiinteät rakenteet ja laitteet	177 213,50	207 952,22
Koneet ja kalusto	1 511 367,79	1 649 045,70
Ennakkomaksut ja keskeneräiset hankinnat	28 359,30	47 135,27
Aineelliset hyödykkeet	14 792 103,73	15 526 936,89
Osakkeet ja osuudet	291 862 810,58	273 935 403,82
Sijoitukset	291 862 810,58	273 935 403,82
PYSYVÄT VASTAAVAT	322 526 577,47	305 941 119,62
Muut toimeksiantojen varat	1 821 442,17	1 795 320,80
TOIMEKSIANTOJEN VARAT	1 821 442,17	1 795 320,80
Pitkäaikaiset saamiset	265 450,17	355 047,36
Lyhytaikaiset saamiset	54 024 323,76	52 981 864,01
Saamiset	54 289 773,93	53 336 911,37
Osakkeet ja osuudet	938 203 302,74	872 969 171,37
Muut arvopaperit	5 213 276,88	5 260 986,28
Rahoitusarvopaperit	943 416 579,62	878 230 157,65
Rahat ja pankkisaamiset	11 607 092,84	12 105 807,98
VAIHTUVAT VASTAAVAT	1 009 313 446,39	943 672 877,00
VASTAAVAA	1 333 661 466,03	1 251 409 317,42
Peruspääoma	1 226 891 047,35	1 141 170 803,37
Muut omat rahastot	213 790,32	290 832,77
Edellisten tilikausien ylijäämä/alijäämä	36 748 656,47	40 132 980,02
Tilikauden ylijäämä/alijäämä	-2 741 794,37	-3 486 470,89
Oma pääoma	1 261 111 699,77	1 178 108 145,27
Toimeksiantojen pääomat	38 825 992,46	38 799 871,09
Pitkäaikainen vieras pääoma	0,00	30 848,00
Lyhytaikainen vieras pääoma	33 723 773,80	34 470 453,06
Vieras pääoma	33 723 773,80	34 501 301,06
VASTATTAVAA	1 333 661 466,03	1 251 409 317,42

KIRKON KESKUSRAHASTO
INVESTOINTIOSA 2015 JA SEN TOTEUTUMAVERTAILU

KIRKON KESKUSRAHASTO	Toteutuma 2014	Toteutuma 2015	Talousarvio 2015	Ero
KIRKKOHALLITUS	6 899 848,86	2 278 248,86	4 668 000,00	2 389 751,14
Kiinteistöt	0,00	28 683,32	80 000,00	51 316,68
Kalusto	1 197 685,33	203 644,77	330 000,00	126 355,23
Tietojärjestelmät	5 702 163,53	2 045 920,77	4 258 000,00	2 212 079,23
HIIPPAKUNNAT	47 135,27	168 516,02	400 000,00	231 483,98
Kiinteistöt	47 135,27	125 196,03	360 000,00	234 803,97
Kalusto	0,00	43 319,99	40 000,00	-3 319,99
Investoinnit yhteensä	6 946 984,13	2 446 764,88	5 068 000,00	2 621 235,12

KIRKON KESKUSRAHASTO

RAHOITUSLASKELMA 1.1. - 31.12.2015 JA SEN TOTEUTUMAVERTAILU

	Toteutuma 2014	Toteutuma 2015	Talousarvio 2015
Varsinaisen toiminnan ja investointien rahavirta			
Tulorahoitus			
Vuosikate	35 626,08	969 876,97	1 553 000,00
Tulorahoituksen korjauseurat	<u>0,00</u>	<u>0,00</u>	<u>0,00</u>
Yhteensä	35 626,08	969 876,97	1 553 000,00
Investoinnit			
Investointimenot	-6 946 984,13	-2 446 764,88	-5 068 000,00
Sijoitukset	<u>-2 714 266,72</u>	<u>1 534 535,18</u>	<u>0,00</u>
Yhteensä	-9 661 250,85	-912 229,70	-5 068 000,00
Varsinaisen toiminnan ja investointien nettorahavirta	-9 625 624,77	57 647,27	-3 515 000,00
Rahoitustoiminnan rahavirta			
Lainakannan muutokset			
Lyhytaikaisten velkojen muutos	3 513 666,84	1 550 079,30	0,00
Muut maksuvalmiuden muutokset			
Pitkäaikaisten saamisten muutos	83 665,33	89 597,19	
Lyhytaikaisten saamisten muutos	2 900 600,77	-1 052 661,30	<u>0,00</u>
Muut maksuvalmiuden muutokset	<u>0,00</u>	<u>0,00</u>	
	2 984 266,10	-963 064,11	
Rahoitustoiminnan nettorahavirta	6 497 932,94	587 015,19	
Rahavarojen muutos	-3 127 691,83	644 662,46	-3 515 000,00
Rahavarojen muutos			
Rahavarat 31.12.			
Rahat ja pankkisaamiset	4 881 063,31	6 728 458,84	
Rahoitusarvopaperit	<u>36 875 810,85</u>	<u>35 673 077,78</u>	
	41 756 874,16	42 401 536,62	21 436 000,00
Rahavarat 1.1.			
Rahat ja pankkisaamiset	1 687 879,45	4 881 063,31	
Rahoitusarvopaperit	<u>43 196 686,54</u>	<u>36 875 810,85</u>	
	44 884 565,99	41 756 874,16	24 951 000,00
Rahavarojen muutos	-3 127 691,83	644 662,46	-3 515 000,00

KIRKON KESKUSRAHASTO
TULOSLAKSELMA 1.1.-31.12.2015
TOTEUTUMAVERTAILU

	TA kuluva 2015	Toteuma 2015	Yli-ali	T-%
Toimintatuotot	-212 918 156,00	-292 037 708,05	79 119 552,05	137,2
Korvaukset	-530 100,00	-577 347,00	47 247,00	108,9
Myyntituotot	-258 600,00	-50 658,48	-207 941,52	19,6
Maksutuotot	-1 608 546,00	-1 194 053,00	-414 493,00	74,2
Kirkon keskusrahaston toimintatuotot	-193 150 000,00	-192 446 768,09	-703 231,91	99,6
Vuokratuotot	-6 436 110,00	-5 549 383,69	-886 726,31	86,2
Kolehdit, keräykset ja lahjoitusvarat	-318 000,00	-1 192 579,58	874 579,58	375,0
Tuet ja avustukset	-574 800,00	-444 183,01	-130 616,99	77,3
Sijoitustuotot	-9 220 000,00	-82 339 644,91	73 119 644,91	893,1
Muut toimintatuotot	-12 000,00	-6 976 306,08	6 964 306,08	58 135,9
Sisäiset tuotot	-810 000,00	-1 266 784,21	456 784,21	156,4
Toimintakulut	260 110 839,00	261 283 547,89	-1 172 708,89	100,5
Eläkekulut KKR		189 919 110,86	-189 919 110,86	0,0
Henkilöstökulut	220 580 967,00	31 774 092,20	188 806 874,80	14,4
Palkat ja palkkiot	23 437 613,00	24 038 241,91	-600 628,91	102,6
Henkilösivukulut	7 652 354,00	7 933 689,01	-281 335,01	103,7
Henkilöstökulujen oikaisuerät	189 491 000,00	-197 838,72	189 688 838,72	-0,1
Palvelujen ostot	20 629 622,00	19 869 147,62	760 474,38	96,3
Palvelun ostot - sisäiset	500 000,00	1 266 784,21	-766 784,21	253,4
Vuokratulut	3 439 700,00	3 390 023,97	49 676,03	98,6
Aineet ja tarvikkeet	933 600,00	971 347,65	-37 747,65	104,0
Ostot tilikauden aikana	933 600,00	971 347,65	-37 747,65	104,0
Annetut avustukset	12 721 100,00	13 937 691,53	-1 216 591,53	109,6
Muut toimintakulut	1 305 850,00	155 349,85	1 150 500,15	11,9
Siirto omakatteeseen rahastoon	7 454 000,00	85 848 512,69	-78 394 512,69	1 151,7
TOIMINTAKATE	54 646 683,00	55 094 352,53	-447 669,53	100,8
Keskusrahastomaksut	-54 700 000,00	-54 494 340,00	-205 660,00	99,6
Rahoitustuotot- ja kulut	-1 500 000,00	-1 569 889,50	69 889,50	104,7
Korkotuotot	-600 000,00	-637 585,31	37 585,31	106,3
Sijoituskiinteistöjen ja -huoneistojen tuotot	-703 000,00	-762 159,58	59 159,58	108,4
Muut rahoitustuotot	-1 280 000,00	-1 395 782,34	115 782,34	109,0
Arvon muutokset sijoituksista		195 797,42	-195 797,42	0,0
Korkokulut	167 000,00	217 544,53	-50 544,53	130,3
Sijoituskiinteistöjen ja -huoneistojen kulut	906 000,00	810 419,50	95 580,50	89,5
Muut rahoituskulut	10 000,00	1 876,28	8 123,72	18,8
VUOSIKATE	-1 553 317,00	-969 876,97	-583 440,03	62,4
Poistot ja arvonalentumiset	4 854 000,00	3 788 713,79	1 065 286,21	78,1
Suunnitelman mukaiset poistot	4 854 000,00	3 788 713,79	1 065 286,21	78,1
TILIKAUDEN TULOS	3 300 683,00	2 818 836,82	481 846,18	85,4
Rahastojen lisäys (-) tai vähennys (+)	-20 000,00	-77 042,45	57 042,45	385,2
Tilikauden ylijäämä (alijäämä)	3 280 683,00	2 741 794,37	538 888,63	83,6

KIRKON ELÄKERAHASTO
TULOSLASKELMA 1.1.-31.12.2014
TOTEUMAVERTAILU

	TA kuluva 2015	Toteuma 2015	Yli-ali	T-%
Toimintatuotot	-203 017 000,00	-280 512 994,71	77 495 994,71	138,2
Maksutuotot		0,00	0,00	0,0
Kirkon keskusrahaston toimintatuotot	-187 600 000,00	-192 446 768,09	4 846 768,09	102,6
Vuokratuotot	-6 197 000,00	-5 178 007,95	-1 018 992,05	83,6
Sijoitustuotot	-9 220 000,00	-81 677 764,09	72 457 764,09	885,9
Muut toimintatuotot		-1 210 454,58	1 210 454,58	0,0
Toimintakulut	195 563 000,00	194 690 603,39	872 396,61	99,6
Eläkekulut KKR		189 919 110,86	-189 919 110,86	0,0
Henkilöstökulut	190 022 800,00	690 446,19	189 332 353,81	0,4
Palkat ja palkkiot	403 500,00	401 546,55	1 953,45	99,5
Henkilösivukulut	119 300,00	129 436,06	-10 136,06	108,5
Henkilöstökulujen oikaisuerät	189 500 000,00	159 463,58	189 340 536,42	0,1
Palvelujen ostot	3 912 800,00	2 985 800,68	926 999,32	76,3
Palvelun ostot - sisäiset		39 474,64	-39 474,64	0,0
Vuokrakulut	1 392 000,00	1 089 512,21	302 487,79	78,3
Aineet ja tarvikkeet	400,00	5 194,52	-4 794,52	1 298,6
Ostot tilikauden aikana	400,00	5 194,52	-4 794,52	1 298,6
Muut toimintakulut	235 000,00	-38 935,71	273 935,71	-16,6
Siirto omakatteiseen rahastoon	7 454 000,00	85 822 391,32	-78 368 391,32	1 151,4
TILIKAUDEN TULOS	0,00	0,00	0,00	0,0

KIRKON YHTEINEN TOMINTA
TULOSLASKELMA 1.1.-31.12.2015
TOTEUMAVERTAILU

	TA kuluva 2015	Toteuma 2015	Yli-ali	T-%
Toimintatuotot	-4 101 156,00	-6 154 226,37	2 053 070,37	150,1
Korvaukset	-530 100,00	-577 347,00	47 247,00	108,9
Myyntituotot	-258 600,00	-50 658,48	-207 941,52	19,6
Maksutuotot	-1 608 546,00	-1 193 373,00	-415 173,00	74,2
Vuokratuotot	-239 110,00	-363 425,74	124 315,74	152,0
Kolehdit, keräykset ja lahjoitusvarat	-318 000,00	-1 192 579,58	874 579,58	375,0
Tuet ja avustukset	-574 800,00	-410 686,67	-164 113,33	71,4
Sijoitustuotot		-661 880,82	661 880,82	0,0
Muut toimintatuotot	-12 000,00	-696 008,63	684 008,63	5 800,1
Sisäiset tuotot	-560 000,00	-1 008 266,45	448 266,45	180,0
Toimintakulut	55 448 839,00	57 172 655,92	-1 723 816,92	103,1
Henkilöstökulut	24 734 167,00	25 261 910,62	-527 743,62	102,1
Palkat ja palkkiot	18 684 113,00	19 238 208,48	-554 095,48	103,0
Henkilösivukulut	6 059 054,00	6 343 984,54	-284 930,54	104,7
Henkilöstökulujen oikaisuerät	-9 000,00	-320 282,40	311 282,40	3 558,7
Palvelujen ostot	14 566 822,00	14 663 762,60	-96 940,60	100,7
Palvelun ostot - sisäiset		563 989,57	-563 989,57	0,0
Vuokratulut	1 472 700,00	1 621 759,06	-149 059,06	110,1
Aineet ja tarvikkeet	883 200,00	937 022,54	-53 822,54	106,1
Ostot tilikauden aikana	883 200,00	937 022,54	-53 822,54	106,1
Annetut avustukset	12 721 100,00	13 937 691,53	-1 216 591,53	109,6
Muut toimintakulut	1 070 850,00	186 520,00	884 330,00	17,4
Siirto omakatteiseen rahastoon		26 121,37	-26 121,37	0,0
TOIMINTAKATE	51 347 683,00	51 044 550,92	303 132,08	99,4
Keskusrahastomaksut	-54 700 000,00	-54 494 340,00	-205 660,00	99,6
Rahoitustuotot- ja kulut	-1 500 000,00	-1 569 889,50	69 889,50	104,7
Korkotuotot	-600 000,00	-637 585,31	37 585,31	106,3
Sijoituskiinteistöjen ja -huoneistojen tuotot	-703 000,00	-762 159,58	59 159,58	108,4
Muut rahoitustuotot	-1 280 000,00	-1 395 782,34	115 782,34	109,0
Arvon muutokset sijoituksista		195 797,42	-195 797,42	0,0
Korkokulut	167 000,00	217 544,53	-50 544,53	130,3
Sijoituskiinteistöjen ja -huoneistojen kulut	906 000,00	810 419,50	95 580,50	89,5
Muut rahoituskulut	10 000,00	1 876,28	8 123,72	18,8
VUOSIKATE	-4 852 317,00	-5 019 678,58	167 361,58	103,4
Poistot ja arvonalentumiset	4 854 000,00	3 788 713,79	1 065 286,21	78,1
Suunnitelman mukaiset poistot	4 854 000,00	3 788 713,79	1 065 286,21	78,1
TILIKAUDEN TULOS	1 683,00	-1 230 964,79	1 232 647,79	-73 141,1
Rahastojen lisäys (-) tai vähennys (+)	-20 000,00	-77 042,45	57 042,45	385,2
Tilikauden ylijäämä (alijäämä)	-18 317,00	-1 308 007,24	1 289 690,24	7 140,9

KIRKON PALVELUKESKUS
TULOSLASKELMA 1.1.-31.12.2015
TOTEUMAVERTAILU

	TA kuluva 2015	Toteuma 2015	Yli-ali	T-%
Toimintatuotot	-5 800 000,00	-5 370 486,97	-429 513,03	92,6
Maksutuotot		-680,00	680,00	0,0
Kirkon keskusrahaston toimintatuotot	-5 550 000,00		-5 550 000,00	
Vuokratuotot		-7 950,00	7 950,00	0,0
Tuet ja avustukset		-33 496,34	33 496,34	0,0
Muut toimintatuotot		-5 069 842,87	5 069 842,87	0,0
Sisäiset tuotot	-250 000,00	-258 517,76	8 517,76	103,4
Toimintakulut	9 099 000,00	9 420 288,58	-321 288,58	103,5
Henkilöstökulut	5 824 000,00	5 821 735,39	2 264,61	100,0
Palkat ja palkkiot	4 350 000,00	4 398 486,88	-48 486,88	101,1
Henkilösivukulut	1 474 000,00	1 460 268,41	13 731,59	99,1
Henkilöstökulujen oikaisuerät		-37 019,90	37 019,90	0,0
Palvelujen ostot	2 150 000,00	2 219 584,34	-69 584,34	103,2
Palvelun ostot - sisäiset	500 000,00	663 320,00	-163 320,00	132,7
Vuokrakulut	575 000,00	678 752,70	-103 752,70	118,0
Aineet ja tarvikkeet	50 000,00	29 130,59	20 869,41	58,3
Ostot tilikauden aikana	50 000,00	29 130,59	20 869,41	58,3
Muut toimintakulut		7 765,56	-7 765,56	0,0
TOIMINTAKATE	3 299 000,00	4 049 801,61	-750 801,61	122,8
Rahoitustuotot- ja kulut				
Korkokulut				
VUOSIKATE	3 299 000,00	4 049 801,61	-750 801,61	122,8
TILIKAUDEN TULOS	3 299 000,00	4 049 801,61	-750 801,61	122,8
Tilikauden ylijäämä (alijäämä)	3 299 000,00	4 049 801,61	-750 801,61	122,8

TILINPÄÄTÖKSEN LIITETIEDOT

Tilinpäätöksen laatimista koskevat periaatteet

Kirkon keskusrahasto on erityisellä lailla perustettu julkisoikeudellinen yhteisö. Kirkon keskusrahaston kirjanpidossa ja tilinpäätöksen laadinnassa noudatetaan hyvää kirjanpitoa ja soveltuvin osin kirjanpitolakia.

Pysyvät vastaavat ja poistot

Vuoden 1998 jälkeen hankitut aineelliset ja aineettomat hyödykkeet on merkitty taseeseen hankintamenoon vähennettynä suunnitelman mukaisilla poistoilla. Poikkeuksen muodostaa eläkehoito, jossa aineellisten ja aineettomien hyödykkeiden hankintamenot kirjataan suoraan kuluksi. Suunnitelman mukaiset poistot on laskettu tasapoistoina kohteen taloudellisen vaikutusajan perusteella. Kirkon keskusrahaston siirtyessä kirkon palvelukeskuksen asiakkaaksi 1.1.2014 käyttömajuserittelystä jätettiin pois loppuun poistetut hyödykkeet.

Rahoitusomaisuuden arvostus

Rahoitusomaisuusarvopaperit sekä pitkäaikaiset sijoitukset on arvostettu hankintameno- tai sitä alemman tilinpäätöspäivän markkinahintaan. Myyntivoittojen ja myyntitappioiden määrittelyssä on käytetty hankintahinta-arvona keskihintaa.

Kiinteistöomaisuuden arvostus

Kiinteistöomaisuus on arvostettu hankintameno- tai tätä alemman käypään arvoon. Tilinpäätöksessä 2015 ei ole tehty kiinteistöihin kohdistuvia arvonalennuksia.

Tilinpäätöksen esittämistavan muutos

Kirkon keskusrahasto jaettiin 1.1.2014 alkaen kolmeen segmenttiin: kirkon eläkelaitos, kirkon yhteinen toiminta ja kirkon palvelukeskus. Tilinpäätökseen sisältyy kirkon keskusrahaston tulos- ja taselaskelmien lisäksi segmenttikohtaiset tulos- ja taselaskelmat. Laskelmista esitetään liitetietona yhteenvedot, joissa näkyvät myös segmenttien väliset sisäiset erät ja niiden eliminointi.

Henkilöstökulut

Kirkon keskusrahaston henkilöstökulut	2015	2014
Palkat ja palkkiot	24 038 242	23 916 022
Eläkekulut	6 595 055	6 478 287
Muut henkilösivukulut	1 338 634	1 279 794
Yhteensä	31 971 931	31 674 103
Koulutus	323 237	273 487
Työterveyshuolto	464 568	437 514
Virkistystoiminta	15 617	25 088
Henkilöstön muistaminen	7 827	4 046
Yhteensä	811 249	740 135
Sairausvakuutuskorvaukset	158 937	166 260
Tapaturmakorvaukset	-1 558	-521
Muut	37 344	30 716
Yhteensä	194 723	196 455

Sijoitustuotot

Kirkon eläkelaitoksen sijoitustoiminta	2015	2014
Korkotuotot	3 402 967	277 037
Osinkotuotot	6 807 487	15 670 165
Myyntivoitot	82 161 026	63 071 475
Arvonmuutokset *	-13 993 286	6 741 141
Palkkionpalautukset	3 299 570	3 497 082
Yhteensä	81 677 764	89 256 899

Avustukset seurakunnille

	2015	2014
Verotulojen täydennys	1 761 700	1 609 065
Hark.varaiset toiminta-avustukset	547 000	520 000
KIPA - avustukset	289 226	187 889
Rakennusavustukset	2 683 961	2 861 305
Muut avustukset	23 098	87 557
Yhteensä	5 304 984	5 265 816

* arvomuutoksissa on mukana kolmen sijoitussalkun hankintamenon arvostuksen muutos FIFO:sta keskihintaan

TASEEN LIITETIETO

POISTOSUUNNITELMA

Hyödykeryhmä	Poisto aika
Aineettomat hyödykkeet	
Aineettomat oikeudet	
Atk-ohjelmistot ja -projektit	3 v.
Laajat ja pitkävaikutteiset atk-ohjelmistot ja -projektit	5 - 10 v.
Kirjuri ja siihen liittyvät tietojärjestelmät 10 v	
Kirkon palvelukeskuksen tietojärjestelmät 10 v	
Muut aineettomat oikeudet	5 v.
Muut pitkävaikutteiset menot	
Muut pitkävaikutteiset menot	3 - 5 v.
Ennakkomaksut	
Ennakkomaksut	Ei sumupoistoja
Aineelliset hyödykkeet	
Maa- ja vesialueet	Ei sumupoistoja
Rakennukset ja rakennelmat	
Toimitilarakennukset	30 v.
Asuinrakennukset	30 v.
Vapaa-ajan rakennukset	20 v.
Muut rakennukset ja rakennelmat	10 v.
Rakennusten koneet ja laitteet	10 v.
Koneet ja kalusto	
Kuljetusvälineet ja liikkuvat työkoneet	7 v.
Atk-laitteisto	3 v.
Muut koneet ja kalusto	5 v.
Muut aineelliset hyödykkeet	
Urut	15 v.
Sakraali-, arvo- ja taide-esineet	Ei sumupoistoja
Ennakkomaksut ja keskeneräiset hankinnat	
Ennakkomaksut	Ei sumupoistoja
Keskeneräiset työt ja hankinnat	Ei sumupoistoja

AINEELLISET JA AINEETTOMAT HYÖDYKKEET SEKÄ POISTOT

Kirkon keskusrahaston eläke-toiminnassa aineellisten ja aineettomien hyödykkeiden hankintamenot kirjataan kaikki kuluksi.

Kirkon keskusrahaston muussa toiminnassa aineellisten ja aineettomien hyödykkeiden hankintamenoista tehtävät poistot perustuvat poistosuunnitelmaan.

Kirkon keskusrahaston taseeseen aktivoidaan sellaiset aineelliset ja aineettomat hyödykkeet, joiden hankintahinta ylittää kirkolliskokouksen päättämän 15.000 euron aktivointirajan. Aineellisiin hyödykkeisiin merkitään myös kaikki ensikertainen ja perusparannusten yhteydessä tapahtuva kalustaminen hankintojen yhteissumman ylittäessä aktivointirajan.

Käytettävä poistomenetelmä on tasapoisto. Käyttöönottovuodelta omaisuushankinnoista lasketaan koko vuoden poisto käyttöajasta riippumatta. Suunnitelman mukaisia poistoja on laskettu 1.1.1999 alkaen.

Muutokset aineellisissa ja aineettomissa hyödykkeissä 1.1.-31.12.2015

	Aineettomat hyödykkeet	Maa- ja vesi- alueet	Rakennukset ja rakennelmat	Koneet ja kalusto	Keskeneräiset hankinnat	Yhteensä
Hankintameno 1.1.2015	16 478 778,91	1 958 173,13	11 872 582,79	1 649 045,70	47 135,27	32 005 715,80
Lisäykset	1 955 888,12		172 655,32	246 964,76	118 391,95	2 493 900,15
Vähennykset					-47 135,27	-47 135,27
Hankintameno 31.12.2015	18 434 667,03	1 958 173,13	12 045 238,11	1 896 010,46	118 391,95	34 452 480,68
Sumupoistot tilikaudelta	-2 653 036,52		-751 034,60	-384 642,67		-3 788 713,79
Hankintajäännös 31.12.2015	15 781 630,51	1 958 173,13	11 294 203,51	1 511 367,79	118 391,95	30 663 766,89

TASEEN LIITETIETO**Arvopapereiden kirjanpitoarvojen ja markkina-arvojen erotus**

	31.12.2015		31.12.2014	
Keskusrahasto				
Sijoitukset (pitkäaikaiset)				
<i>Osakkeet ja osuudet</i>				
Markkina-arvo	71 077	Markkina-arvo	71 077	
Kirjanpitoarvo	71 077	Kirjanpitoarvo	71 077	
Erotus	0	Erotus	0	
Rahoitusarvopaperit				
<i>Osakesijoitukset</i>				
Markkina-arvo	10 039 877	Markkina-arvo	8 950 134	
Kirjanpitoarvo	8 203 758	Kirjanpitoarvo	7 125 201	
Erotus	1 836 119	Erotus	1 824 933	
<i>Korkosijoitukset</i>				
Markkina-arvo	16 887 890	Markkina-arvo	19 314 671	
Kirjanpitoarvo	16 441 780	Kirjanpitoarvo	18 470 004	
Erotus	446 110	Erotus	844 667	
Eläkerahasto				
Sijoitukset (pitkäaikaiset)				
<i>Asunto- ja kiinteistöosakkeet</i>				
Markkina-arvo	62 911 959	Markkina-arvo	69 647 959	
Kirjanpitoarvo	60 466 100	Kirjanpitoarvo	67 074 497	
Erotus	2 445 859	Erotus	2 573 462	
<i>Muut sijoitukset</i>				
Markkina-arvo	200 671 916	Markkina-arvo	162 384 981	
Kirjanpitoarvo	186 398 799	Kirjanpitoarvo	160 328 460	
Erotus	14 273 117	Erotus	2 056 520	
Rahoitusarvopaperit				
<i>Osakesijoitukset</i>				
Markkina-arvo	540 298 200	Markkina-arvo	520 449 103	
Kirjanpitoarvo	449 167 855	Kirjanpitoarvo	425 151 132	
Erotus	91 130 345	Erotus	95 297 971	
<i>Korkosijoitukset</i>				
Markkina-arvo	481 332 963	Markkina-arvo	459 633 697	
Kirjanpitoarvo	453 575 646	Kirjanpitoarvo	411 125 611	
Erotus	27 757 317	Erotus	48 508 086	
<i>Rahamarkkinasijoitukset</i>				
Markkina-arvo	5 403 500	Markkina-arvo	5 393 000	
Kirjanpitoarvo	5 000 000	Kirjanpitoarvo	5 000 000	
Erotus	403 500	Erotus	393 000	

TASEEN LIITETIETO

SAAMISET JA VELAT	Eläkelaitos		Kirkon yhteinen toiminta		Kirkon palvelukeskus		Kirkon keskusrahasto yhteensä	
	31.12.2015	31.12.2014	31.12.2015	31.12.2014	31.12.2015	31.12.2014	31.12.2015	31.12.2014
Saamis Pitkäaikaiset								
Lainasaamiset			129 673,05	143 382,91			129 673,05	143 382,91
Muut saamiset			135 777,12	211 664,45			135 777,12	211 664,45
			265 450,17	355 047,36			265 450,17	355 047,36
Lyhytaikaiset								
Myyntisaamiset	44 923,00	4 642,00	6 259 035,09	4 604 029,87	538 889,95	394 475,81	6 842 848,04	5 003 147,68
Muut saamiset	33 028 631,89	33 360 240,50	68 831,18	41 203,00	12 090,00	6 714,14	33 109 553,07	33 408 157,64
Siirtosaamiset	13 195 779,48	12 839 083,01	957 069,50	1 731 475,68	-60 926,33		14 091 922,65	14 570 558,69
	46 269 334,37	46 203 965,51	7 284 935,77	6 376 708,55	490 053,62	401 189,95	54 044 323,76	52 981 864,01
Velat Lyhytaikaiset								
Saadut ennakot		30 848,00	2 026 570,50	2 027 162,10			2 026 570,50	2 058 010,10
Ostovelat	23 358,00	3 723,22	1 537 756,95	2 109 795,58	350 288,12	94 434,04	1 911 403,07	2 207 952,84
Muut velat	150 474,29	207 157,43	17 013 728,87	17 760 991,35	584 921,89	191 067,65	17 749 125,05	18 159 216,43
Siirtovelat	46 220,00	74 249,67	11 115 068,01	11 312 979,27	875 387,17	688 892,75	12 036 675,18	12 076 121,69
	220 052,29	315 978,32	31 693 124,33	33 210 928,30	1 810 597,18	974 394,44	33 723 773,80	34 501 301,06
Sisäiset Pitkäaikaiset saamiset								
Lyhytaikaiset saamiset	2 487 762,52	311 652,40	15 995 688,36	12 604 565,85			15 995 688,36	12 604 565,85
	2 487 762,52	311 652,40	16 879 690,59	13 432 997,67			19 367 453,11	13 744 650,07
Pitkäaikaiset velat								
Lyhytaikaiset velat	376 449,08	376 449,08	2 995 315,67	763 635,14	15 995 688,36	12 604 565,85	15 995 688,36	12 604 565,85
	376 449,08	376 449,08	2 995 315,67	763 635,14	15 995 688,36	12 604 565,85	19 367 453,11	13 744 650,07

TASEEN LIITETIETO

OMA PÄÄOMA 31.12.2015	Pääoma 1.1.2015	Lisäys	Vähennys	Pääoma
KIRKON YHTEINEN TOIMINTA				
Peruspääoma				
Peruspääoma	19 263 417,07			19 263 417,07
Sidotut rahastot				
Tekijänoikeusrahasto	165 728,35		-74 042,45	91 685,90
KDY/Saarikon rahasto	3 459,41		-2 000,00	1 459,41
Kirkon musiikkijuhlien rahasto	121 645,01		-1 000,00	120 645,01
Edellisten tilikausien ylijäämä	49 926 426,81			49 926 426,81
Tilikauden yli/alijäämä		1 308 007,24		1 308 007,24
KIRKON YHTEINEN TOIMINTA YHTEENSA	69 480 676,65	1 308 007,24	-77 042,45	70 711 641,44
ELÄKELAITOS	1 121 805 238,96	85 822 391,32		1 207 627 630,28
KIRKON PALVELUKESKUS	-13 177 770,34		-4 049 801,61	-17 227 571,95
KESKUSRAHASTO YHTEENSÄ	1 178 108 145,27	87 130 398,56	-4 126 844,06	1 261 111 699,77

Yhteiseen toiminnan pääomaan ja pääoman lisäykseen sisältyvät seuraavat omakatteiset rahastot:

MUUT OMAKATTEISET RAHASTOT

Diakoniarahasto	1 693 891,77	23 947,55		1 717 839,32
Kansainvälisten ja ekum.yht.rahasto	4 741 205,84		-368 084,35	4 373 121,49
Turun arkkihpk:n tuomiokapitulun rah.	929 168,81		-8 011,07	921 157,74
Tampereen hpk:n tuomiokapitulun rah.	1 470 594,65	14 007,79		1 484 602,44
Oulun hpk:n tuomiokapitulun rah.	185 242,52	2 731,56		187 974,08
Mikkelin hpk:n tuomiokapitulun rah.	682 381,84	59 789,98		742 171,82
Porvoon hpk:n tuomiokapitulun rah.	652 216,16	44 347,88		696 564,04
Kuopion hpk:n tuomiokapitulun rah.	542 667,10	6 270,76		548 937,86
Lapuan hpk:n tuomiokapitulun rah.	790 536,03	22 527,74		813 063,77
Helsingin hpk:n tuomiokapitulun rah.	763 347,61	42 391,61		805 739,22
Espoon hpk:n tuomiokapitulun rah.	664 194,14		-22 619,89	641 574,25
MUUT OMAKATTEISET RAHASTOT YHT.	13 115 446,47	216 014,87	-398 715,31	12 932 746,03

TILINPÄÄTÖKSEN LIITETIEDOT

Vastuusitoumukset

Laskennallinen osuus eläkevastuusta

Evankelis-luterilaisen kirkon eläkevastuu on laskettu täyden rahastoinnin periaatteen mukaisesti noudattaen evankelis-luterilaisen kirkon eläkelakia (KiEL) sekä soveltuvin osin työntekijäin eläkelain (TEL) rekisteröidyn lisäeläketurvan ja työntekijäin eläkelain (TyEL) laskuperusteita. Lähtökohtana ovat olleet vakuutustoimessa yleisesti hyväksytyt matemaattiset mallit ja laskentaperiaatteet.

Eläkevastuu on laskettu yksilöllisesti jokaiselle KiEL:n piirissä eläkettä joskus työhistoriansa aikana kartuttaneelle henkilölle, olipa tämä jo eläkkeellä, KiEL:n mukaisessa työssä tai työstä eronnut, mutta ei vielä eläkkeellä. Laskenta on tehty ns. prospektiivisella menetelmällä eli laskettu jokaiselle henkilölle laskentahetkeen mennessä KiEL:n piirissä karttuneista eläkeoikeuksista pääoma-arvot diskonttaamalla tulevaisuudessa maksettavat eläkkeet laskentahetkeen. Laskennassa on käytetty TyEL-perusvakuutuksen kuolevuutta ja työkyvyttömyysalkavuuksia.

Diskonttauskorkona on käytetty 2,7 prosenttia, jonka on katsottu olevan tulevien ansiotasomuutosten ja eläkkeiden indeksikorotusten ylittävä reaalkorko.

Kevan tekemän eläke-ennusteen mukaan kirkon eläkevastuu vuoden 2015 lopussa on 4 420,5 M€ (2014: 4 379,5 M€).

Eläkerahaston suuruus 31.12.2015 on 1 310,3 M€ (2014: 1 243,1 M€), joten koko kirkon eläkevastuuvajaus on 3 110,2 M€ (2013: 3 136,4 M€).

Koko kirkon palkkasumma vuonna 2015 oli 508 874 454 euroa ja Kirkon keskusrahaston oma palkkasumma 24 038 242 euroa. Näin ollen Kirkon keskusrahaston laskennallinen osuus kattamattomasta eläkevastuusta on 146,9 milj. euroa.

Vuokravastuut

Kirkon keskusrahastolla on vuokravastuu seuraavien hiippakuntien tuomiokapitulien tilavuokrauksesta: Helsinki, Espoo, Turku ja Tampere. Lisäksi keskusrahastolla on vuokravastuu Porvoon, Helsingin ja Lapuan piispojen asunnoista sekä kirkon tutkimuskeskuksen toimitiloista Tampereella ja Lapuan kapitulin vuokraamasta toimitilasta Jyväskylässä sekä toimitiloista Seinäjoella. Kirkon palvelukeskus (Kipa) on aloittanut toimintansa Oulussa kesällä 2011. Kirkon keskusrahasto on vuokrannut tilat palvelukeskuksen käyttöön Oulun seurakuntayhtymältä. Lisäksi kirkon palvelukeskuksen toiminnalle on vuokrattu toimitilat Porvoosta. Kirkkohallituksen tietohallinnon käyttöön on vuoden 2016 alusta vuokrattu tilat Seinäjoelta.

Vuokrasopimuksista osa on määräaikaisia: Espoon tuomiokapituli vuoteen 2024 asti, Helsingin tuomiokapituli vuoteen 2021 asti ja Porvoon piispan asunto vuoteen 2034 asti. Lisäksi kirkon palvelukeskuksen tilat Porvoossa ovat vuokrattu 10 vuoden määräaikaisella sopimuksella. Lahden määräaikainen vuokrasopimus kirkon palvelukeskuksen tiloja varten purettiin vuonna 2015. Lapuan kapitulille vuokrattu lyhyt väistötoimitilasopimus Seinäjoella päättyi 2015 ja kapitulille vuokrattiin toimitilat toistaiseksi olevalle sopimuksella kesällä 2015. Määräaikaisten sopimusten vuokravastuu on vuositasolla keskimäärin 726.000 euroa, 1-5 vuoden aikavälillä 2.905.000 euroa ja viiden vuoden jälkeen 758.000 euroa.

Toistaiseksi voimassa olevia sopimuksia ovat Turun, Tampereen ja Lapuan tuomiokapitulien vuokrasopimukset sekä Lapuan kapitulin Jyväskylän toimipisteen ja kirkon palvelukeskuksen Oulun

vuokrasopimukset. Lisäksi toistaiseksi voimassa olevia ovat Helsingin piispan käyttöön vuokrattu asunto, Tampereen tutkimuskeskuksen tilat, Lapuan kapitulin tilat Seinäjoella sekä kirkkohallituksen tietohallinnon käyttöön vuokratut tilat Seinäjoella. Näiden toistaiseksi voimassa olevien vuokrasopimusten vuokravastuu on vuositasolla 892.000 euroa.

Laitteiden vuokra- ja leasing-vastuut

Laitteiden vuokra- ja leasing-vastuita oli

	31.12.2016	31.12.2015
Vastuut seur. 12 kk	73 981,92	61 274,33
Vastuut 1-5 v.	96 802,26	122 605,79
Yht.	170 784,18	183 880,12

6. Omistukset muissa yrityksissä

Kirkon keskusrahasto (Kirkon eläkerahasto) omistaa seuraavista yrityksistä yhden viidesosan tai sitä suuremman omistusosuuden. Luvut ovat vuoden 2014 lukuja.

Nimi	Kotipaikka	Omistus	Oma pääoma	Tulos €
Kiinteistö Oy Espoon Asemaraitti	Espoo	79,3 %	7 174 836,96	7 511,08
Kiinteistö Oy Espoo Asemakulma	Espoo	100,0 %	6 912 104,40	0,13
Kamreerintien Pysäköintitalo	Espoo	29,5 %	1 295 410,82	10 819,99
Kiinteistö Oy Helsingin Fabriikki	Helsinki	100,0 %	5 473 399,92	7,99
Kiinteistö Oy Quartetto F	Espoo	50,0 %	17 199 286,05	6 712,85
Kiinteistö Oy Pohjoinen Hesperiankatu 17	Helsinki	40,0 %	29 690 612,74	0,00
Kiinteistö Oy Helsingin Eteläranta 8	Helsinki	67,3 %	21 266 537,87	0,00
Kiinteistö Oy Helsingin Eteläranta 8	Helsinki	32,7 %		
Kiinteistö Oy Keinusaaren Toimistotalo 1	Hämeenlinna	50,0 %	16 061 839,34	-0,01

KIRKON KESKUSRAHASTO
Tuloslaskelma 1.1. - 31.12.2015

Toiminnanala	Kirkon eläkelaitos		Kirkon yhteinen toiminta		Kirkon palvelukeskus		KIRKON KESKUSRAHASTO SISÄINEN TULOSLASKELMA	
	2015	2014	2015	2014	2015	2014	2015	2014
TOIMINTATUOTOT								
Korvaukset			577 347,00	429 633,94			577 347,00	429 633,94
Myyntituotot			50 658,48	115 532,26			50 658,48	115 532,26
Maksutuotot	192 446 768,09	190 806 636,13	1 193 373,00	1 339 926,81	680,00	3 978,30	193 640 821,09	192 150 541,24
Vuokratuotot	5 178 007,95	5 520 239,21	363 425,74	357 765,68	7 950,00	9 700,00	5 549 383,69	5 887 704,89
Kolehdit, keräykset ja lahjoitusvarat			1 192 579,58	829 993,90			1 192 579,58	829 993,90
Tuet ja avustukset			410 686,67	593 909,87	33 496,34	29 602,33	444 183,01	623 512,20
Sijoitustuotot	81 677 764,09	89 256 898,53	661 880,82	1 185 470,46			82 339 644,91	90 442 368,99
Muut toimintatuotot	1 210 454,58	2 925 618,00	696 008,63	701 459,19	5 069 842,87	2 244 426,21	6 976 306,08	5 871 503,40
Sisäiset tuotot			1 008 266,45	685 838,61	258 517,76	267 482,62	1 266 784,21	953 321,23
TOIMINTATUOTOT YHTEENSÄ	280 512 994,71	288 509 391,87	6 154 226,37	6 239 530,72	5 370 486,97	2 555 189,46	292 037 708,05	297 304 112,05
TOIMINTAKULUT								
Eläkekulut	-189 919 110,86	-178 973 083,67					-189 919 110,86	-178 973 083,67
Henkilöstökulut	-690 446,19	-683 332,86	-25 261 910,62	-25 573 182,46	-5 821 735,39	-5 221 132,34	-31 774 092,20	-31 477 647,66
Palvelujen ostot	-2 985 800,68	-3 424 267,13	-14 663 762,60	-14 646 801,95	-2 219 584,34	-1 650 471,22	-19 869 147,62	-19 721 540,30
Palvelujen ostot - sisäiset	-39 474,64	-122 465,46	-563 989,57	-430 720,77	-663 320,00	-400 135,00	-1 266 784,21	-953 321,23
Vuokratulut	-1 089 512,21	-1 138 626,22	-1 621 759,06	-1 535 507,02	-678 752,70	-485 815,74	-3 390 023,97	-3 159 948,98
Aineet ja tarvikkeet	-5 194,52	-10 258,50	-937 022,54	-1 276 181,19	-29 130,59	-58 048,89	-971 347,65	-1 344 488,58
Annetut avustukset			-13 937 691,53	-13 611 574,76			-13 937 691,53	-13 611 574,76
Muut toimintakulut	38 935,71	-357 014,88	-186 520,00	-236 983,47	-7 765,56	-2 376,92	-155 349,85	-596 375,27
TOIMINTAKULUT YHTEENSÄ	-194 690 603,39	-184 709 048,72	-57 172 655,92	-57 310 951,62	-9 420 288,58	-7 817 980,11	-261 283 547,89	-249 837 980,45
Siirto omakatteeseen rahastoon	-85 822 391,32	-103 800 343,15	-26 121,37	-84 523,32			-85 848 512,69	-103 884 866,47
TOIMINTAKATE	0,00	0,00	-51 044 550,92	-51 155 944,22	-4 049 801,61	-5 262 790,65	-55 094 352,53	-56 418 734,87
Keskusrahastomaksut			54 494 340,00	53 451 882,00			54 494 340,00	53 451 882,00
Rahoitustuotot ja -kulut			1 569 889,50	3 002 727,22	0,00	-248,27	1 569 889,50	3 002 478,95
VUOSIKATE	0,00	0,00	5 019 678,58	5 298 665,00	-4 049 801,61	-5 263 038,92	969 876,97	35 626,08
Poistot ja arvonalentumiset			-3 788 713,79	-3 633 574,90			-3 788 713,79	-3 633 574,90
TILIKAUDEN TULOS	0,00	0,00	1 230 964,79	1 665 090,10	-4 049 801,61	-5 263 038,92	-2 818 836,82	-3 597 948,82
Rahastojen lisäys(-) ja vähennys(+)			77 042,45	111 477,93			77 042,45	111 477,93
TILIK. YLIJÄÄMÄ/ALIJÄÄMÄ	0,00	0,00	1 308 007,24	1 776 568,03	-4 049 801,61	-5 263 038,92	-2 741 794,37	-3 486 470,89

**KIRKON KESKUSRAHASTO
LIITETIETO V. 2015**

LUETTELO KÄYTETYISTÄ KIRJANPITOKIRJOISTA

Varsinaiset kirjanpitokirjat

Tasekirja (sidottu)
Päiväkirja (atk)
Pääkirja (atk)
Tuloslaskelma (atk)
Tase (atk)

Apukirjat

Kassakirjanpito
Ostoreskontra
Laskutus ja myyntireskontra
Eläkemaksukirjanpito
Kolehtikirjanpito
Vuokra- ja vastikekirjanpito
Palkkakirjanpito
Matkalaskukirjanpito
Käyttöomaisuuskirjanpito

Kirkon Keskusrahasto

Nro sarja Tositelaji

Kassa- ja muistiotositteet

1	AB	Kirjanpitosite - peruutus/kuittaus
1	SA	Kipan muistiotosite
1	SK	Seurakunnan muistiotosite
1	SR	Sijoituskirjanpidon muistiotosite
1	SZ	Muiston peruutus
1	TO	Tiliote
1	ZM	Kirjanpitosite - M2 matkalaskuohjelmasta kirjanpitoliittymä

Myyntilaskut

18	DA	Asiakastosite
18	DG	Asiakkaat - hyvitys
14	DZ	Asiakkaat - maksu
9	RV	Laskun siirto

Ostolaskut

19	KA	Toimittajatosite
19	KG	Toimittajat - hyvitys
19	KR	Toimittajat - lasku
15	KZ	Toimittajat - maksu
19	TM	Matkalasku ostoreskontra

Käyttöomaisuus

1	AA	Käyttöomaisuuskirjaus
3	AF	Poistokirjaus
1	AZ	Purku käyttöomaisuuteen

Palkat

1	PA	Palkkatosite
1	PV	Lomapalkkavarauus

Käytetyt tositenumerot

90000000	99999999
1000000	1999999
3000000	3999999
14000000	14999999
15000000	15999999
18000000	18999999
19000000	19999999

Toimintakertomuksen sekä tilinpäätöksen päiväys ja allekirjoitus

Helsingissä 23. helmikuuta 2016

Kirkon keskusrahasto



Kari Mäkinen



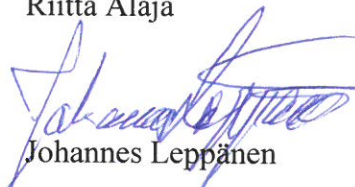
Riitta Alaja



Irja Askola



Esa Koukkari



Johannes Leppänen



Eija Nivala



Outi Nokso-Koivisto



Sami Ojala



Marjaana
Perttula



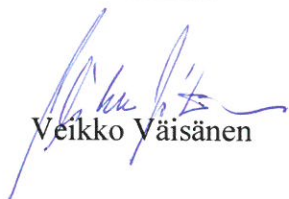
Risto Rasimus



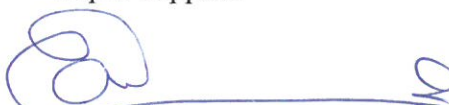
Tapio Seppälä



Björn Vikström



Veikko Väisänen



Åsa A. Westerlund



Leena Rantanen

Tilinpäätösmerkintä

Suoritetusta tilintarkastuksesta on tänään annettu kertomus.

Helsingissä 22. maaliskuuta 2016



Merja Lindh
KHT



Tilintarkastuskertomus

Kirkon keskusrahaston kirkolliskokoukselle

Olemme tilintarkastaneet Kirkon keskusrahaston kirjanpidon, tilinpäätöksen, toimintakertomuksen ja hallinnon tilikaudelta 1.1.–31.12.2015. Tilinpäätös sisältää taseen, tuloslaskelman, rahoituslaskelman ja liitetiedot.

Kirkkohallituksen vastuu

Kirkkohallitus vastaa tilinpäätöksen ja toimintakertomuksen laatimisesta ja siitä, että ne antavat oikeat ja riittävät tiedot Kirkkolain säännösten mukaisesti sekä soveltuvin osin Suomessa voimassa olevien tilinpäätöksen ja toimintakertomuksen laatimista koskevien säännösten mukaisesti. Kirkkohallitus vastaa kirjanpidon ja varainhoidon valvonnan asianmukaisesta järjestämisestä ja siitä, että kirjanpito on lainmukainen ja varainhoito luotettavalla tavalla järjestetty.

Tilintarkastajan velvollisuudet

Velvollisuutenamme on antaa suorittamamme tilintarkastuksen perusteella lausunto tilinpäätöksestä ja toimintakertomuksesta. Tilintarkastuslaki edellyttää, että noudatamme ammattieettisiä periaatteita. Olemme suorittaneet tilintarkastuksen Suomessa noudatettavan hyvän tilintarkastustavan mukaisesti. Hyvä tilintarkastustapa edellyttää, että suunnittelemme ja suoritamme tilintarkastuksen hankkiaksemme kohtuullisen varmuuden siitä, onko tilinpäätöksessä tai toimintakertomuksessa olennaista virheellisyyttä, ja siitä, ovatko kirkkohallituksen jäsenet syyllistyneet tekoon tai laiminlyöntiin, josta saattaa seurata vahingonkorvausvelvollisuus Kirkon keskusrahastoa kohtaan taikka rikkoneet Kirkkolakia siltä osin mitä laissa Kirkon keskusrahaston hallinnosta säädetään.

Tilintarkastukseen kuuluu toimenpiteitä tilintarkastusevidenssin hankkimiseksi tilinpäätökseen ja toimintakertomukseen sisältyvistä luvuista ja niissä esitettävistä muista tiedoista. Toimenpiteiden valinta perustuu tilintarkastajan harkintaan, johon kuuluu väärinkäytöksestä tai virheestä johtuvan olennaisen virheellisyyden riskien arvioiminen. Näitä riskejä arvioidessaan tilintarkastaja ottaa huomioon sisäisen valvonnan, joka on yhteisössä merkityksellistä oikeat ja riittävät tiedot antavan tilinpäätöksen ja toimintakertomuksen laatimisen kannalta. Tilintarkastaja arvioi sisäistä valvontaa pystyäkseen suunnittelemaan olosuhteisiin nähden asianmukaiset tilintarkastustoimenpiteet mutta ei siinä tarkoituksessa, että hän antaisi lausunnon yhteisön sisäisen valvonnan tehokkuudesta. Tilintarkastukseen kuuluu myös sovellettujen tilinpäätöksen laatimisperiaatteiden asianmukaisuuden, toimivan johdon tekemien kirjanpidollisten arvioiden kohtuullisuuden sekä tilinpäätöksen ja toimintakertomuksen yleisen esittämistavan arvioiminen.

Käsityksemme mukaan olemme hankkineet lausuntonne perustaksi tarpeellisen määrän tarkoitukseen soveltuvaa tilintarkastusevidenssiä.

Lausunto

Lausuntonamme esitämme, että tilinpäätös ja toimintakertomus antavat Kirkkolain ja soveltuvin osin Suomessa voimassa olevien tilinpäätöksen ja toimintakertomuksen laatimista koskevien säännösten mukaisesti oikeat ja riittävät tiedot yhteisön toiminnan tuloksesta ja taloudellisesta asemasta. Toimintakertomuksen ja tilinpäätöksen tiedot ovat ristiriidattomia.

Helsingissä 22.3.2016

PricewaterhouseCoopers Oy
Tilintarkastusyhteisö

Merja Lindh
Merja Lindh
KHT

Sijoitustoiminnan tuotto 2015: 6,2 %

Sijoitustoiminnan tuotto 1991–2015: + 8,1 % p.a.

Rahaston koko 31.12.2015: 1 310 284 963 €

TOIMINTAKERTOMUS VUODELTA 2015

KIRKON ELÄKERAHASTON JOHTOKUNTA

1 Johtokunnan kokoonpano ja tehtävät

Kirkkojärjestyksen 22 luvun 3a §:n mukaan kirkon keskusrahaston eläkerahaston varojen sijoittamista varten on kirkkohallituksen toimikaudekseen asettama kirkon keskusrahaston eläkerahaston johtokunta. Kirkon eläkerahaston johtokunta valittiin kirkkohallituksen täysistunnon kokouksessa 8.6.2012. Samassa kokouksessa kirkkohallitus valitsi johtokunnan puheenjohtajaksi toimitusjohtaja Pasi Strömbergin (varajäsen sijoitusjohtaja Tomi Viia). Johtokunnan muut jäsenet ovat; toiminnanjohtaja Jussi Junni (varajäsen neuvottelija Anne Kaitainen), seurakuntayhtymän johtaja Juha Tuohimäki (varajäsen hallintojohtaja Risto Hämäläinen), toiminnanjohtaja Ritva Rasila (varajäsen lakimies Anna-Maria Numminen), kiinteistöjohtaja Seppo Kosola (varajäsen työmarkkina-asiamies Pauliina Hirsimäki), johtaja Hanna Hiidenpalo (varajäsen toimitusjohtaja Hannu Hokka), professori Eva Liljeblom (varajäsen lakimiesasessori Ritva Saario), sosionomi Veikko Väisänen (varamies käräjätuomari Outi Nokso-Koivisto) ja lakimies Keijo Karhumaa (varajäsen johtava työmarkkinalakimies Jonna Voima). Johtokunnan varapuheenjohtajana toimii toiminnanjohtaja Ritva Rasila ja sihteerinä sijoitusjohtaja Ira van der Pals. Johtokunnan toimikausi päättyy 31.5.2016.

Johtokunnan tehtävät on määritelty kirkkojärjestyksen 22 luvun 3a §:ssä. Tämän lisäksi kirkon keskusrahaston eläkerahaston johtokunnan johtosäännössä, jonka Kirkkohallitus on vahvistanut 8.12.1998, on säännös siitä, mistä yksittäisistä sijoituksista johtokunta päättää. Muista kuin johtosäännössä tarkoitetuista yksittäisistä sijoituksista päättää kirkon keskusrahaston johtaja.

Johtokunnan tehtävänä on

- 1) päättää sijoitustoiminnassa käytettävistä sijoitusmuodoista ja niissä sovellettavista periaatteista.
- 2) päättää sijoitusten jakautumisesta eri sijoitusmuotoihin ja niiden tuottotavoitteista.
- 3) päättää sijoitusten riskienhallinnassa noudatettavista periaatteista.
- 4) hyväksyä vuosittain kirkon eläkerahaston varojen sijoitussuunnitelma.
- 5) päättää omaisuudenhoitajista ja näiden kanssa laadittavista sopimuksista.
- 6) päättää niistä sijoitussuunnitelmassa määritellyistä yksittäisistä sijoituksista, jotka on määrätty johtokunnan tehtäväksi.
- 7) huolehtia sijoitustoiminnan kokonaisuuden valvonnasta.

Eläkerahaston sijoitustoimintaa valvovat Finanssivalvonta, keskusrahaston tilintarkastajat sekä keskusrahaston sisäiset tarkastajat. Lisäksi Suomen Sijoitustutkimukselle on ulkoistettu limiittivalvontatehtäviä.

Vuoden 2015 aikana pidettiin kahdeksan johtokunnan kokousta. Johtokunnan kokousten varsinaisten jäsenten läsnäolo prosentti oli 79 % (83 % vuonna 2014).

2 Sijoitustoiminta vuonna 2015

2.1 Sijoitustoiminnan järjestäminen

Eläkerahaston sijoitustoimintaa hoidetaan suorien rahastosijoitusten ja täyden valtakirjan omaisuudenhoitosopimusten kautta. Eläkerahasto on hajauttanut sijoitusriskejään toimialoitain, maantieteellisesti, yrityskoon, sijoitustyylilien ja omaisuudenhoitajien mukaan.

2.2 Kirkon eläkerahaston tilikauden tulos ja sijoitusvuosi 2015

Kirkon eläkerahastolle vuosi 2015 oli tuotoltaan hyvä. Vuoden 2015 sijoitustoiminnan nettotulos käyvin arvoihin oli 6,2 %. Tuotto ylittää sijoitussuunnitelmassa asetetun kuuden prosentin tuottotavoitteen. Lisäksi salkun volatiliteetti alitti asetetun 9,5 % riskitason ollessa 7,2 %. Paras kuukausituotto oli 4,2 % ja heikoin -3,7 %. Eläkerahaston pitkän aikavälin nettotuotto (1991–2015) pysyi edelleen hyvänä, ollessa vuoden lopussa 8,1 % p.a.

Vuosi 2015 jää historiaan mielenkiintoisena sijoitusvuotena. Alkuvuonna EKP:n rahapoliittinen elvytysohjelma sai aikaan euforian Euroopan osakemarkkinoilla ja ensimmäisen kvartaalin aikana kurssit nousivat jyrkästi. Toisen kvartaalin merkittävin ja ehkäpä myös koko vuoden odottamattomin tapahtuma oli valtionlainojen korkotason raju nousu, joka pyyhki pois valtionlainoista alkuvuoden aikana saadut tuotot. Kesällä markkinahermoilu jatkui ensin Kreikan tilanteen jälleen kärjistyttyä ja myöhemmin Kiinan kasvun hidastumista sulatellessa. Lopulta elokuussa saatu Kiinan ilmoitus valuutan devalvoinnista johti siihen, että osakekurssit olivat kolmannen kvartaalin lopussa lähes samalla tasolla kuin vuoteen lähdeäessä. Loppuvuosi alkoi kurssinousulla loka- ja marraskuussa, mutta pettymys EKP:n lisäelvytystoimiin painoi kurssia vuodenvaihdetta kohti mentäessä. Joulukuussa teemana olivat myös USA:n keskuspankin koronnosto sekä öljyn hinnan lasku, mikä johti heikkouteen energiasektorilla, niin korko- kuin osakemarkkinoillakin.

Viime vuosi oli poikkeuksellisen tapahtumarikas markkinavuosi, jonka keskeisiksi teemoiksi nousivat keskuspankkien näkyvä rooli, raaka-aineiden poikkeuksellisen raju hintojen lasku sekä huolet kehittyvien talouksien kasvun jatkumisesta. USA:n koronnostojen alkaminen ja vastaavasti Euroopan keskuspankin edelleen voimakkaana jatkuva elvytys painoivat euron kurssin vuoden päätteeksi 11 prosenttia heikommaksi suhteessa dollariin. Osakemarkkinoilla nähtiin hyvin suuria alueellisia tuottoeroja. Raaka-aineiden hinnoille herkätkä kehittyvät markkinat kärsivät öljyn hinnan voimakkaasta laskusta, sen sijaan länsimarkkinoilla ja erityisesti pohjoismaissa vuosi päättyi hyvin tuottolukuihin. Suurista kehittyvistä markkinoista heikoiten menestyi Brasilia -35 prosentin vuosituotolla, Kiina ja Intia puolestaan sinnittelivät muutaman prosentin plussan puolella. Länsimarkkinoilla suhteellisesti parhaiten pärjäivät ne markkinat, joilla raaka-ainesektorin paino on suhteellisesti pieni ja joiden vientisektorit hyötyivät valuutan heikkenemisestä (OMX Helsinki Cap 15,9 %, OMX Tukholma 12,5 % ja OMX Kööpenhamina +39,9 %).

Euroopassa osakekurssit nousivat koko vuoden tarkastelussa 8,3 %. Yhdysvalloissa kokonaistuotto nousi vuositasolla 10,5 %:iin euroissa mitattuna, euron heikkeneminen selittääkin lähes kokonaan tuon positiivisen tuoton. Kehittyvien maiden osakekurssit laskivat vuoden aikana 5,1 prosenttia.

Korkomarkkinoiden tuotot jäivät heikoksi vuonna 2015. Euroalueen valtionobligaatiot olivat suurin yllättäjä ja voittaja 1,7 %:n tuotolla. Kehittyvien maiden lainat kovissa valuutoissa pärjäivät niiden osakemarkkinoihin nähden hyvin ja tuottivat euroissa 0,7 %. Euroalueen Investment Grade- ja High Yield -yrityslainat jäivät hiukan miinukselle.

Eläkerahaston tuottolukuja vuosille 2014 ja 2015 on esitetty seuraavassa taulukossa¹:

Eläkerahaston tuottoluvut	2014	2015
Eläkerahaston tuotto	8,1 %	6,2 %
Eläkerahaston vertailuindeksi	10,5 %	5,7 %
Osakesijoitukset yhteensä	12,1 %	10,2 %
Osakesijoitusten vertailuindeksi	14,7 %	7,7 %
Korkosijoitukset yhteensä	5,9 %	-0,8 %
Korkosijoitusten vertailuindeksi	8,7 %	0,4 %
Kiinteistösijoitukset	6,0 %	7,5 %
Pääomasijoitukset		17,2 %
Muut sijoitukset yhteensä		10,0 %

Yksittäisten vertailuindeksien tuottoja		
Rahamarkkina (3kk)	0,3 %	0,0 %
EMU valtionobligaatiot	13,6 %	1,7 %
Yrityslainat - Investment Grade	8,3 %	-0,4 %
Yrityslainat - High Yield	3,8 %	-1,8 %
Kehittyvät korkomarkkinat (EMD)	7,1 %	0,7 %
Osakkeet maailma	19,2 %	10,5 %
Osakkeet Eurooppa	6,8 %	8,3 %
Osakkeet kehittyvät markkinat	11,1 %	-5,1 %
Osakkeet Pohjois-Amerikka	27,1 %	10,5 %
Osakkeet Suomi	10,6 %	15,9 %

2.3 Eläkerahaston allokaatio ja koko 31.12.2015

Omaisuuslaji	2015	osuus
Osakkeet	540 484 415	41,2 %
Suomi	109 883 205	8,4 %
Eurooppa	132 381 727	10,1 %
Pohjois-Amerikka	113 644 156	8,7 %
Kehittyvät markkina	119 717 006	9,1 %
Aasia	30 743 730	2,3 %
Globaali	34 114 590	2,6 %
Korkosijoitukset	505 886 213	38,6 %
Euroalueen valtio-obligaatiot	77 465 572	5,9 %
Yrityslainat (IG + HY)	230 681 430	17,6 %
Kehittyvät markkinat	85 642 908	6,5 %
Vaihtovelkakirjalainat	27 047 952	2,1 %
Rahamarkkinasijoitukset	85 048 351	6,5 %
Muut sijoitukset	263 914 336	20,1 %
Yhteensä	1 310 284 963	100,00 %

¹ Tuotot on ilmoitettu euroissa

3 Vuoden 2015 aikana johtokunnassa käsitellyt asiat

3.1 Sijoitussuunnitelma

Johtokunta hyväksyi joulukuussa 2015 sijoitussuunnitelman vuodelle 2016. Johtokunta päätti laskea korkosijoitusten peruspainoa 2 % -yksikköä ja nostaa muiden sijoitusten osuutta korkosijoitusten alhaisen tuottopotentialin vuoksi. Seuraavassa taulukossa on esitetty eläkerahaston omaisuusluokkakohtainen perusallokaatio vuodelle 2016. Omaisuusluokan muodostavat sijoitukset, jotka reagoivat yhdenmukaisesti talouden muutoksiin. Yhteisvaihtelu eri omaisuusluokkien välillä on vähäisempää kuin omaisuuslajin sijoitusten keskinäinen yhteisvaihtelu. Hajauttamalla sijoitukset eri omaisuusluokkiin rahaston kokonaisriski pienenee. Eläkerahaston käyttämät omaisuusluokat ovat korko-, osake- ja muut sijoitukset.

Eläkerahaston perusallokaatio vuodelle 2016

Omaisuusluokka	peruspaino	min	max
Korkosijoitukset	36 %	30 %	60 %
Osakesijoitukset	40 %	30 %	50 %
Muut sijoitukset	24 %	5 %	40 %
Yhteensä	100 %		

Eläkerahaston pitkän aikavälin tuottotavoite on 6 % riskitasolla 9,5 %. Tuotto-odotus perustuu omaisuusluokkien pidemmän aikavälin tulevaisuuden tuotto-odotuksiin. Esimerkiksi osakkeet ovat historiallisesti tuottaneet pitkiä korkosijoituksia enemmän, mutta samalla tuottojen vaihtelut ovat olleet suurempia kuin korkosijoituksilla. Pitkän aikavälin tuotto-odotusta on siksi syytä verrata kumulatiivisiin vuosituottoihin eikä yksittäisiin vuosihavaintoihin.

Sijoitussuunnitelma sisältää myös suunnitelman vastuullisen sijoittamisen osalta. Suunnitelmassa kerrotaan, kuinka vastuullista sijoittamista toteutetaan käytännössä eläkerahastossa. Suunnitelma on jäsennetty YK:n vastuullisen sijoittamisen periaatteiden mukaisesti. Vastuullisen sijoitustoiminnan kehittämisessä, reagoivassa toiminnassa sekä vaikuttamisessa on käytetty vastuullisen sijoittamisen konsulttia, ISS-Ethix. Vastuullisesta sijoittamisesta on kerrottu enemmän erillisessä vastuullisen sijoittamisen toimintakertomuksessa.

3.2 Riskienhallintasuunnitelma

Johtokunta hyväksyi joulukuussa 2015 eläkerahastoa koskevan riskienhallintasuunnitelman vuodelle 2016. Riskienhallintasuunnitelman tarkoituksena on ohjata eläkerahaston sijoitustoiminnan riskienhallintaa. Riskienhallintasuunnitelmassa on lisäksi kuvattu sijoitustoiminnan organisaatio ja toimintatavat.

3.3 Muut johtokunnan käsittelemät asiat

Kertomusvuonna johtokunta käsitteli mm. seuraavia asioita:

Salkunhallintajärjestelmän käyttöönottoprojekti toteutettiin vuoden 2015 aikana. Suomen Sijoitustutkimus valittiin salkunhallintajärjestelmän ja raportointipalvelun toimittajaksi 18.12.2014. Järjestelmän käyttöönottoprojekti aloitettiin vuoden 2015 tammikuussa ja järjestelmä oli täysimääräisesti käytössä elokuussa 2015. Vanhaa raportointijärjestelmää ylläpidettiin uuden järjestelmän rinnalla syyskuuhun asti, jotta voitiin varmistautua raportoinnin oikeellisuudesta siirtymävaiheessa. Käyttöönottoprojektiin kuuluivat sekä historiatietojen siirto että räätälöidyn palvelumallin rakentaminen eläkerahaston tarpeisiin.

Salkkurakenteen muutokset. *Korkosalkussa* vuoden 2015 teemana oli yrityslainasijoitusten tarkastelu. Korkeasti luokiteltujen yrityslainojen kohdalla luovuttiin yhdestä rahastosta. Poistuneen rahaston tilalle valittiin kaksi uutta rahastoa, joiden tavoitteena on parantaa salkun hajautusta sekä ottaa aiempaa enemmän huomioon ESG-asioita. Matalammin luottoluokiteltujen yrityslainojen kohdalla luovuttiin yhdestä Yhdysvaltoihin sijoittavasta rahastosta heikon performanssin sekä korkean energiasektorinpainon vuoksi. Tilalle valittiin kaksi uutta rahastoa, joissa energiasektoripaino on selkeästi matalampi. Tämän lisäksi salkkuun valittiin yksi uusi eurooppalaiseen matalamman luottoluokituksen luottoluokiteltuihin yrityslainoihin sijoittava rahasto. Kehittyvien korkomarkkinoiden salkussa puolestaan luovuttiin yrityslainoihin sijoittavasta rahastosta.

Osakesalkussa indeksirahastojen osuutta pienennettiin vuoden aikana aktiivirahastojen vahvemman tuottokehityksen myötä. Eurooppalaiseen osakesalkkuun lisättiin keväällä uusi rahasto hajauttamaan salkun manageririskiä. Samassa yhteydessä vaihdettiin eurooppalaiseen pienyhtiöihin sijoittava rahasto heikon tuottokehityksen takia. Pohjoisamerikkalaisessa osakesalkussa vaihdettiin myös rahastomanageri huonon performanssin takia. Vuoden aikana käynnistettiin laajempi kehittyvien osakemarkkinoiden strategian kehityshanke. Nordea ilmoitti joulukuussa Suomi-osakemandaatin salkunhoitajavaihdoksesta. Yhteistyö Nordean kanssa jatkuu henkilömuutoksesta huolimatta.

Finanssivalvonnan vuosivalvontaraportti merkittiin johtokunnassa tiedoksi.

Riskienhallintasuunnitelma. Johtokunta hyväksyi riskienhallintasuunnitelman päivityksen Finanssivalvonnan antaman suosituksen mukaisesti elokuussa.

Kiinteistö- ja pääomasijoitusstrategia. Johtokunta hyväksyi syyskuussa kiinteistö- ja pääomasijoitusstrategian päivitykset vuosille 2016–2019.

Pääoma- ja kiinteistö- ja pääomasijoitusten raportoinnin ja hallinnon ulkoistaminen. Vuoden 2015 alkupuolella toteutettiin pääoma- ja kiinteistö- ja pääomasijoitusten raportoinnin ja hallinnon ulkoistamisprojekti. Tavoitteena oli parantaa raportoinnin laatua ja vapauttaa eläkerahaston resursseja manuaalisista työprosesseista. Projektin päätöspalaveri pidettiin kesäkuussa, kun historiatiedon siirto oli tarkastettu ja kaikki uudet prosessit testattu.

Pääomasijoitukset ja muut vaihtoehtoiset sijoitukset. Johtokunta päätti tehdä 10 miljoonan euron sijoituksen AIM Credit Strategies rahastoon. Uutena omaisuusluokkana salkkuun tuli Private Credit sijoitukset ja johtokunta päätti kapitalisaatiosopimuksen solmimisesta Mandatum Lifem kanssa. Sopimuksen alle tullaan tekemään yksittäisiä Private Credit sijoituksia.

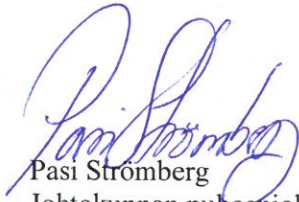
CCF I ja II pääomasijoitusohjelmiin tehtiin vuoden aikana neljä uutta sijoitusta. Lisäksi johtokunta päätti CCF I rakenteen jatkokaudesta ja yhteistyön jatkosta eQ Private Equityn kanssa.

Kiinteistö- ja pääomasijoitukset. Vuonna 2015 tehtiin viisi uutta kiinteistörahastosijoitusta CCF II kiinteistö- ja pääomasijoitusohjelmaan. Kesällä 2015 myytiin Seinäjoella sijaitsevan toimistotalon Kiinteistöyhtiö Kirkonkranin osakkeet 7,9 milj. kauppahinnalla. Lisäksi loppuvuodesta myytiin logistiikkasektorilta Certum Oy:n osakkeet 6,7 milj. kauppahinnalla.

Vaikuttamistapaukset. Eläkerahasto osallistui vaikuttamiskeskusteluihin kaikkien hälyttävien normirikkomustapauksien kanssa vastuullisen sijoittamisen konsultin ISS-Ethixin palvelun kautta. Keskeisiä vaikuttamisteemoja ovat olleet ihmisoikeusasiat, ympäristöasiat ja yritysten vastuullinen toiminta kehitysmaissa. Lisäksi eläkerahasto osallistui aktiivisesti omistamiensa kotimaisten yhtiöiden yhtiökokouksiin ja yrityskeskusteluihin. Vastuullisen sijoittamisen asioita on käsitelty säännöllisesti johtokunnassa vuonna 2015.

Vastuullisen sijoittamisen työryhmän toiminta. Työryhmä kokoontui vuoden 2015 aikana kolme kertaa. Ryhmän tehtävänä on tukea kirkon eläkerahaston vastuullisen sijoittamisen kehittämistä. Työryhmään kuuluvat: Leena Rantanen (puheenjohtaja), Pasi Strömberg, Ira van der Pals, Ilkka Sipiläinen, Tiina Landau, Mika Kuisma, Antti Savilaakso, Magdalena Lönnroth sekä Tuija Helenelund.

Eläkejärjestelmän rahoitusryhmän toiminta. Työryhmän kokoontui vuoden 2015 aikana kaksi kertaa. Työryhmän tehtävänä on seurata kirkon eläkerahaston riittävyttä ja valmistella vuosittain esitys johtokunnalle seuraavana vuonna perittävän työnantajan eläkemaksun ja eläkerahastomaksun suuruudesta. Työryhmään kuuluvat: Leena Rantanen (puheenjohtaja), Pasi Strömberg, Ira van der Pals, Juha Tuohimäki, Heikki Hiilamo, Roman Goebel ja Eveliina Nyandoto.



Pasi Strömberg
Johtokunnan puheenjohtaja



Ira van der Pals
Johtokunnan sihteeri

VASTUULLISEN SJOITTAMISEN TOIMINTAKERTOMUS 2015

Kirkon eläkerahasto on sitoutunut vastuulliseen sijoittamiseen. Vastuullisen sijoittamisen avulla eläkerahasto varmistaa sijoituksilleen hyvän tuoton sekä sijoitusriskien tehokkaan hallinnan. Eläkerahasto ottaa kaikessa sijoitustoiminnassaan huomioon ESG-näkökohdat eli ympäristöön, yhteiskuntaan ja hyvään hallintotapaan liittyvät asiat.

Ensimmäistä kertaa vuonna 2015, eläkerahaston kaikki varainhoitajat ovat allekirjoittaneet YK:n vastuullisen sijoittamisen periaatteet (PRI). Tämä tarkoittaa, että kaikki varainhoitajat ovat sitoutuneet huomiomaan ESG-näkökohdat sijoitusprosessissa ja kehittämään vastuullisen sijoittamisen käytäntöjään. PRI-allekirjoittajana kirkon eläkerahasto on tehnyt vastaavanlaisen sitoumuksen, ja eläkerahasto raportoi toimintansa edistymisestä vuosittain PRI:lle. Eläkerahaston vastuullinen sijoitustoiminta kuuluu PRI:n vertailun mukaan parhaimman viiden prosentin joukkoon.

Vuoden 2015 keskeisin vastuullisen sijoittamisen teema oli ilmastonmuutos. Eläkerahasto on sitoutunut laskemaan ja raportoimaan sijoitustensa hiilijalanjäljen. Täyden valtakirjan Eurooppa-osakemandaatista suljettiin pois energiatoimiala kokonaisuudessaan. Lisäksi sijoitussalkkuun on lisätty vihreitä sijoitusteemoja. Eläkerahasto on jatkanut vaikuttamistoimintaa yrityskeskustelujen, yhtiökokousosallistumisten ja sijoittaja-aloitteiden muodossa.

1 Pariisin ilmastokokous aktivoi sijoittajat

Pariisissa järjestettiin 30.11.–12.12.2015 ilmastokokous, jossa solmittiin uusi maailmanlaajuinen ilmastopöytäkirja. Sopimuksen tavoite on välttää ilmastonmuutoksen pahimmat seuraukset rajoittamalla maapallon keskilämpötilan nousua. Konkreettisia toimenpiteitä ovat kasviuonekaasupäästöjen vähentäminen ja uusiutuvaan energiaan siirtyminen. Instituutiosijoittajat ympäri maailmaa ovat vuoden aikana aktivoituneet ja tehneet sitoumuksen sijoitussalkkujensa hiilijalanjäljen mittaamiseksi ja vähentämiseksi. Kirkon eläkerahasto osallistui syksyllä Montréal Carbon Pledge -ilmastoaloitteeseen. Osallistumalla aloitteeseen eläkerahasto sitoutuu raportoimaan osakesijoitustensa hiilijalanjäljen kerran vuodessa.

Ilmastonmuutos on yksi aikamme megatrendeistä: tulevaisuuden kannalta globaali muutosilmiö, joka vääjäämättä vaikuttaa ympäristöön, talouteen ja ihmisiin. Kirkon eläkerahasto on huomionnut ilmastonmuutosta sijoitustoiminnassaan jo pidemmän ajan. Ilmastonmuutos on yksi keskeisimmistä näkökohdista ympäristöasioiden tarkastelussa, mutta sen vaikutukset ulottuvat myös sosiaalisten ja yhteiskunnallisten teemojen puolelle. Eläkerahasto on toiminut Carbon Disclosure Project -aloitteen allekirjoittajana ja tukijana vuodesta 2007 lähtien. CDP kannustaa maailmanlaajuisesti yrityksiä raportoimaan kattavasti ja yhdenmukaisesti kasviuonekaasupäästöistään ja niihin liittyvistä päästövähennystavoitteista.

Tieto ilmastonmuutoksen tuomista riskeistä ja mahdollisuuksista on kasvanut viimeisten vuosien aikana merkittävästi. Myös ilmastonmuutoksen vaikutukset sijoitustoimintaan pystytään paremmin laskemaan. Kirkon eläkerahasto haluaa laajemmin tutkia ilmastonmuutoksen vaikutukset omaan sijoitustoimintaansa sekä konkretisoida siihen liittyvät käytännön toimintamallit ja sijoitusratkaisut erillisessä ilmastonmuutosstrategiassa vuoden 2016 aikana.

2 Vastuullinen sijoittaminen eri omaisuusluokissa

Kirkon eläkerahasto ottaa vastuullisuusnäkökulmat huomioon kaikissa omaisuusluokissa. Vuoden 2015 aikana eläkerahastolla oli useita vastuulliseen sijoittamiseen keskittyviä projekteja niin osake-, korko- kuin muiden sijoitusten parissa.

▪ Osakesijoitusten hiilijalanjäljen laskenta

Eläkerahasto osallistuu Montréal Carbon Pledge – aloitteeseen ja on sitoutunut kartoittamaan sijoitussalkkunsu ilmatoriskejä muun muassa sijoitusten hiilijalanjälkeä mittaamalla. Hiilijalanjälkilaskennan ensimmäinen kohde 2015 oli eläkerahaston suorat suomalaiset ja eurooppalaiset osakesijoitukset. Tulokset ovat positiivisia: eläkerahaston Suomi-salkun hiilidioksidipäästöt ovat neljänneksen pienemmät kuin vertailuindeksin (Nasdaq OMX Helsinki). Eläkerahaston eurooppalaisten osakesijoitusten hiilidioksidipäästöt ovat melkein puolet pienemmät kuin vertailuindeksin (MSCI Europe).

	Kokonais päästöt*	Päästöt/ m€sijoitus**
Eläkerahaston suomalaiset osakesijoitukset	23 665 tCO₂	263 tCO₂
Nasdaq OMX Helsinki	30 832 tCO ₂	342 tCO ₂
Eläkerahaston eurooppalaiset osakesijoitukset	5 779 tCO₂	130 tCO₂
MSCI Europe	10 830 tCO ₂	243 tCO ₂

Lähde: Sitran hiililaskuri 2015 (South Pole Group) ja Bloomberg

*Kokonaispäästöt tonneissa scope 1 ja 2. Vuoden 2013 raportoidut luvut.

**Suomi-salkun omistustiedot per 30.9.2015 ja Eurooppa-omistusten tiedot per 24.11.2015.

Eurooppa-salkussa kolme merkittävintä hiilidioksidintuottajaa muodostavat suurimman osan kokonaispäästöistä. Suomi-salkun osalta Fortumin vaikutus kokonaispäästöihin on jopa 57 prosenttia. Fortumin paino eläkerahaston Suomi-salkussa on noin seitsemän prosenttia. Käytännössä muutama toimiala vastaa sijoitussalkun hiilidioksidipäästöistä kohdemarkkinasta riippumatta: erityisesti yhdyskuntapalvelut, perusteollisuus- ja energiatoimiala. Pienimmät päästöt tulevat IT-, tietoliikenne- ja rahoitussektorilta.

Eläkerahaston ilmastonmuutostyöskentelyssä yhteistyö varainhoitajien kanssa on keskeisessä asemassa, koska varainhoitajat vastaavat yritysanalyysistä ja osakevalinnasta eläkerahaston käyttämissä

sijoitusrahastoissa. Hiilijalanjälkilaskennan tulosten pohjalta eläkerahasto jatkaa keskustelua ja seurantaa varainhoitajiensa kanssa.

▪ **Kestävän kehityksen yritysrahoitus**

Eläkerahasto teki sijoituksen Parvest Sustainable Bond – yritysrahoitukseen keuhällä 2015. Rahasto sijoittaa aktiivisesti kestävän kehityksen periaatteita noudattavien yritysten lainoihin. Kestävän kehityksen periaatteet määritellään eri ESG-mittareiden avulla. Vastuullisuusteemalla sijoittavien korkorahastojen tarjonta on merkittävästi suppeampi kuin osakerahastojen puolella.

▪ **Metsärahoitus**

Eläkerahasto teki ensimmäisen metsärahoituslaitoksensa joulukuussa 2015. Metsärajotuksilla on osoitettu olevan matala korrelaatio monen muun omaisuuslajin kanssa. Sijoitus on kiinteää omaisuutta, joka säilyttää reaaliarvonsa niin inflaation kuin talouskriisienkin aikana. Lisäksi eläkerahasto hakee metsärajotuksella uutta sijoitusteemaa, joka toimii yhtenä työkaluna eläkerahaston ilmastonmuutostyöskentelyssä. Metsät ja meret ovat maapallon tärkeimmät hiilinielut, ja metsät sitovat kasvaessaan hiiltä biomassaan. Kun metsästä hakatuista puista tehdään pitkäikäisiä tuotteita, puiden sitomaa hiiltä voidaan varastoida myös metsän ulkopuolelle.

3 Varainhoitajien ESG-kysely

Kirkon eläkerahasto teki kolmannen vuosittaisen kyselyn varainhoitajiensa vastuullisen sijoittamisen aktiivisuuden tasosta. ESG-asiat ja siihen liittyvät vaatimukset arvioidaan perusteellisesti varainhoitajan valintavaiheessa, mutta eläkerahasto haluaa myös seurata yhteistyökumppaneidensa edistymistä vuoden aikana.

Kyselyn tulosten pohjalta eläkerahasto käy keskustelua varainhoitajiensa kanssa toimintatapojen kehittämiseksi. Varainhoitajalla ei tarvitse olla kaikkia vastuulliseen sijoittamiseen liittyviä prosesseja käytössä yhteistyön alusta alkaen, vaan eläkerahasto voi osallistua näiden prosessien kehitystyöhön. Varainhoitajan sitoutuminen YK:n vastuullisen sijoittamisen periaatteisiin (PRI) on tärkeä lähtökohta.

Eläkerahasto lähetti kyselylomakkeen kaikille osake- ja korkopuolen varainhoitajille. Kysely koostuu kuudesta eri osa-alueesta:

1. Varainhoitajan ESG-profiili
2. Periaatteet ja prosessit
3. Resurssit ja osaaminen
4. ESG-integrointi
5. Aktiivinen omistajuus
6. Raportointi

Kyselyn vahvin osa-alue kaikille varainhoitajille oli omien vastuullisen sijoittamisen periaatteiden ja prosessien (2.) määrittäminen. Kyselyyn osallistuneista 18 varainhoitajasta kaikki ovat PRI-allokijotajia ja viidellätoista varainhoitajalla on vastuullisen sijoittamisen ohjeet käytössä.

Yhdellätoista varainhoitajalla on käytössä erityinen lista poissuljettavista sijoituskohteista. Sijoituskohteiden välttäminen on eläkerahaston kyselyn tulosten perusteella yleisin vastuullisen sijoittamisen lähestymistapa. Myös aktiivinen omistajuus ja ESG-integrointi ovat yleisesti käytettyjä lähestymistapoja.

Suurin osa varainhoitajista järjestää vastuullisen sijoittamisen tiedotus- ja koulutusilaisuuksia sijoitushenkilöstölleen. Toisaalta tämä toiminta ei vielä vaikuta siihen, miten laajasti ESG-asiat otetaan mukaan varainhoitajan sijoitusprosessiin tai millä tavalla varainhoitaja tuo ESG-tietoa ja resursseja työntekijöidensä käyttöön.

Kaikki varainhoitajat tapaavat säännöllisesti yrityksiä ja suurin osa varainhoitajista keskustelee ainakin välillä ESG-asioista. 16 varainhoitajaa analysoi ESG-asioita sisäisesti ja/tai ostavat ESG-tietoja ulkopuoliselta palveluntarjoajalta.

Yhdeksän varainhoitajaa ovat mitanneet osakerahastojen hiilijalanjäljen ja kuusi varainhoitajaa julkaisevat tai suunnittelevat julkaisevansa hiilijalanjälkitiedot vuoden 2016 aikana. Kolme varainhoitajaa ovat asettaneet vähennystavoitteita sijoitustoimintansa hiilidioksidipäästöille.

Kyselyn haastavin osa-alue kaikille varainhoitajille oli ESG-integrointi (4.) ja toiminnasta raportointi (6.). Tärkeimpien ESG-asioiden määrittäminen on osoittautunut vaikeaksi, ja erillinen vastuullisen sijoittamisen raportointi on toistaiseksi rajallista niin sisällön kuin säännöllisyyden osalta.

4 Vaikuttamistoiminta 2015

Vaikuttamistoiminnan avulla kirkon eläkerahasto haluaa kantaa vastuunsa omistajana ja varmistaa sijoituskohteidensa kestävä arvonkehityksen pidemmällä aikavälillä. Jotta tämä olisi mahdollista, sijoituskohteina olevien yritysten on toimittava pitkäjänteisesti ja hallittava riskit omistajien edun mukaisesti. Eläkerahaston lähtökohtana on keskustella yritysten kanssa toimintatapojen muuttamiseksi.

Eläkerahaston vaikuttamistoimintaan kuuluu yhtiökokouksiin osallistuminen, sijoitussalkun vastuullisuusseulonta ja kansainväliset vaikuttamiskeskustelut sekä sijoittaja-aloitteisiin osallistuminen.

- **Yhtiökokoukset**

Keväällä 2015 kirkon eläkerahasto osallistui 12 kotimaisen pörssiyrityksen yhtiökokoukseen. Osallistuminen tapahtui yhdessä suorien suomalaisten osakemandaattien hoidosta vastaavien varainhoitajien, Nordean ja Evlin kanssa. Osallistumiskriteerinä on, että yhtiö on suomalaisen osakesalkun merkittävimpien omistusten joukossa tai yhtiökokouksen esityslistalla on erityisen ajankohtaisia aiheita.

Listaus yhtiökokouksista, joihin kirkon eläkerahaston edustaja on osallistunut sekä niissä mahdollisesti suoritetuista äänestyksistä:

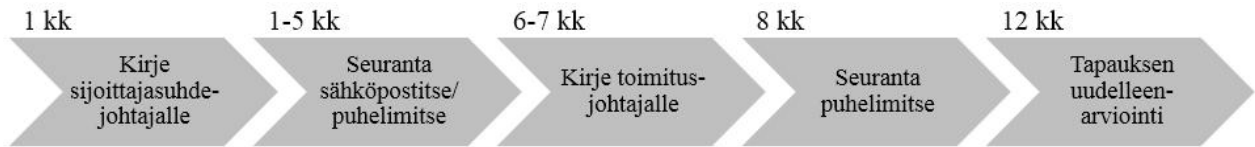
12.3.2015	Fiskars Oyj	Ei äänestyksiä
19.3.2015	Revenio Group Oyj	Ei äänestyksiä
25.3.2015	Metsä Board Oyj	Ei äänestyksiä
26.3.2015	Elisa Oyj	Ei äänestyksiä
27.3.2015	Metso Oyj	Ei äänestyksiä
31.3.2015	Fortum Oyj	Ei äänestyksiä
1.4.2015	PKC Group Oyj	Ei äänestyksiä
8.4.2015	Affecto Oyj	Ei äänestyksiä
9.4.2015	UPM-Kymmene Oyj	Ei äänestyksiä
16.4.2015	Sampo Oyj	Ei äänestyksiä
21.4.2015	Huhtamäki Oyj	Ei äänestyksiä
5.5.2015	Nokia Oyj	Äänestetty hallituksen esitysten mukaisesti

Eläkerahaston osakerahastojen puolella rahastoyhtiöt osallistuivat yhteensä satoihin yhtiökokouksiin ja äänestyksiin vuoden 2015 aikana. Eläkerahaston käyttämien osakeindeksirahastojen osalta osallistumisaste oli noin 90 prosenttia kaikista sijoituksista.

▪ Vastuullisuusseulonta ja kansainväliset vaikuttamiskeskustelut

Eläkerahasto seuloo sijoitussalkkunsaa kahdesti vuodessa, jotta salkun vastuullisuudesta saadaan ajantasainen kokonaiskuva. Seulonnasta vastaa yritysvastuuanalyysiin erikoistunut tutkimus- ja konsultointiyhtiö ISS-Ethix. ISS-Ethixin analyysipalvelun avulla eläkerahasto pystyy tunnistamaan sijoitussalkun kansainväliset sopimusrikkomustapaukset (ympäristönormit, ihmisoikeus, työoikeus ja korruptio) sekä kartoittamaan erityistä tarkkailua vaativat toimialat (tupakka, aseet, aikuisviihde, alkoholi ja uhkapeli). Seulontatulokset ja niiden käsittely ovat pysyvä osa eläkerahaston omaisuudenhoitajatapaamisia. Tulokset käsitellään myös eläkerahaston johtokunnassa.

Seulontatulokset toimivat vaikuttamistoiminnan lähtökohtana. Eläkerahasto osallistuu ISS-Ethixin välityksellä vaikuttamiskeskusteluihin vakavia normirikkomuksia tehneiden yritysten kanssa. Vaikuttamiskeskustelut yritysten kanssa tapahtuvat kirjeiden, puhelinkonferenssien tai tapaamisten välityksellä. Vaikuttamiskeskustelun suunnitteluvaiheessa ISS-Ethix laatii listan toimenpiteistä, joita yrityksen tulisi suorittaa toimintansa puutteiden korjaamiseksi ja uusien ongelmien välttämiseksi. Toteutuneita toimenpiteitä käytetään vaikuttamiskeskustelussa edistymisen merkinä. Yritys poistuu seurantalialta ja vaikuttamiskeskustelu päättyy, kun kaikki toimenpiteet ovat suoritettu.

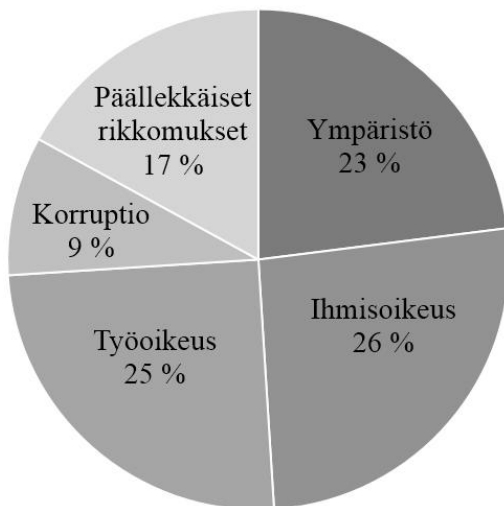


Kuva: ISS-Ethixin vaikuttamisprosessi.

Kaikki vaikuttamistapaukset ovat erilaisia, ja positiivisten tulosten saavuttaminen voi kestää vuosia. Vaikuttamisen tavoite on saada yritys luomaan kestävä toimintamallit ja hyvä hallintotapa tulevaisuutta varten, ja sitä kautta luoda omistajilleen lisäarvoa.

Jos vaikuttamiskeskusteluilla ei pystytä muuttamaan yrityksen toimintaa, eläkerahasto voi harkita sijoituksesta luopumista. Sijoitusrahastoissa eläkerahasto on yksi osuudenomistaja monen muun joukossa, mutta eläkerahasto pyrkii ennakoivasti ja tapauskohtaisesti vaikuttamaan salkunhoitajan arvopaperivalintoihin.

ISS-Ethixin vaikuttamispalvelun piiriin kuului yhteensä 109 yritystä vuonna 2015. Yhteydenottojen vastausprosentti oli 68 %. Yli puolet vaikuttamiskeskusteluista liittyvät ihmisoikeus- ja työoikeusnormien rikkomiseen. Kirkon eläkerahasto ei omista kaikkia vaikuttamispalvelun piiriin kuuluvia yrityksiä, vaan tarkoituksena on olla mukana vaikuttamassa myös potentiaalisiiin sijoituskohteisiin.



Kuva: Eri normirikkomusalueet ja niiden jako vaikuttamispalvelussa 2015.

Esimerkkejä eläkerahaston vaikuttamiskeskusteluista ja tuloksista:

- Accor SA julkaisi suunnitelman globaalin franchisingverkostonsa vastuullisuushaasteiden, ja erityisesti ihmisoikeuksien, huomioimiseksi. Alan kansainvälinen ammattiliitto hyväksyi Accorin suunnitelman. Yritys poistui ISS-Ethixin seurantalialta.
- Chevron Corp toimitti pyydetyn selvityksen vuosien 1999–2010 aikana tapahtuneista ihmisoikeusrikkomuksista Nigeriassa, jossa yrityksen palkkaamat vartijat väärinkäyttivät asemaansa. Yritys poistui ISS-Ethixin seurantalialta.
- CPFL Energia SA toimitti lisätietoja sidosryhmävuoropuhelun edistymisestä Usina Hidrelétrica Campos Novos – patohankkeessa Brasiliassa. Uusia syytöksiä ei ole tullut yrityksen toiminnasta. Yritys poistui ISS-Ethixin seurantalialta.
- Sodexo SA kertoi avoimesta ja rakentavasta vuoropuhelusta alan ammattijärjestöjen kanssa eri toimintamaissa. Ammattijärjestöt vahvistavat vuoropuhelun onnistumisen. Yritys poistui ISS-Ethixin seurantalialta.
- Sodastream International Ltd ilmoitti sulkevansa tehtaansa Israelin miehittämällä palestiinalaisalueella. YK:n päätöksen mukaan miehityksillä alueilla on kiellettyä rakentaa tai muulla tavalla hyödyntää maaperää. Yritys poistui ISS-Ethixin seurantalialta.
- Veolia Environnement VE SA ilmoitti lopettavansa toimintansa Israelin miehittämällä alueilla. Veolia on myynyt osuutensa Jerusalemin junaratahankkeessa. Yritys poistui ISS-Ethixin seurantalialta.
- Wesfarmers Ltd. vahvisti tiedon Länsi-Saharan fosfaatintuonnin lopettamisesta. YK:n päätöksen mukaan miehityksillä alueilla on kiellettyä rakentaa tai muulla tavalla hyödyntää maaperää. Yritys poistui ISS-Ethixin seurantalialta.
- Eteläkorealaisia lääkeyhtiöitä Dongwha Pharm Co. Ltd., Ildong Pharmaceutical Co. Ltd. ja Samil Pharmaceutical Co. Ltd. epäillään sairaaloiden lahjonnasta. Yritykset ovat vastanneet sijoittajien yhteydenottoihin, ja kertoneet korjaavista toimenpiteistä vastaavien tapausten välttämiseksi jatkossa. Yritykset jatkavat ISS-Ethixin seurantalialla.

- **Sijoittaja-aloitteet ja foorumit**

YK:n vastuullisen sijoittamisen periaatteet (PRI). Kirkon eläkerahasto on vuodesta 2008 sitoutunut YK:n vastuullisen sijoittamisen periaatteisiin ja on rakentanut vastuullisen sijoittamisen toimintansa näiden periaatteiden ympärille. YK:n periaatteet auttavat eläkerahastoa vastuullisen sijoitustoiminnan toteutuksessa.

Finsif – Suomen vastuullisen sijoittamisen foorumi. Finsifin tarkoitus on edistää vastuullista sijoittamista Suomessa. Kirkon eläkerahasto on ollut mukana vaikuttamassa Finsifin toimintaan hallitusjäsenenä sekä

aktiivisena työryhmjäsenenä yhdistyksen perustamisesta vuodesta 2010 lähtien. Finsif tukee eläkerahaston vastuullista sijoitustyöskentelyä keräämällä yhteen samanhenkisiä sijoittajia, joiden kanssa eläkerahasto voi vaihtaa kokemuksia ja parhaita käytäntöjä vastuulliseen sijoittamiseen liittyen.

Carbon Disclosure Project (CDP). Eläkerahasto on vuodesta 2007 lähtien tukenut CDP:tä ja sen hallinnoimia aloitteita, kuten CDP Water Disclosure ja Carbon Action. CDP:n kautta eläkerahasto on mukana kehittämässä yritysten ilmastonmuutostyöskentelyä ja raportointia. Vastuulliselle sijoittajalle on tärkeää saada luotettavaa ja vertailukelpoista tietoa yritysten vastuullisesta toiminnasta. CDP lähettää vuosittain kyselylomakkeita tuhansille yrityksille.

Sustainable Stock Exchanges Initiative (SSE). SSE-aloitteen kautta eläkerahaston on mukana vaikuttamassa yritysten vastuullisuusraportoinnin kehittämiseen kannustamalla kansainvälisiä pörssijä laatimaan ESG-raportointivaatimuksia listayhtiöilleen. Pohjoismaiset pörssit ovat ottaneet uudet raportointivaatimukset käyttöön.

Montréal Carbon Pledge. Eläkerahasto osallistuu Montréal Carbon Pledge -ilmastoaloitteeseen. PRI perusti Montreal Carbon Pledge – aloitteen vuosikokouksessaan Quebecissä syyskuussa 2014. Tarkoituksena oli kerätä mahdollisimman monta sijoittajaa mukaan aloitteeseen ennen Pariisin ilmastokokousta. Aloitteen osallistujat sitoutuvat mittaamaan ja raportoimaan sijoitussalkkujensa hiilijalanjäljen. Ensimmäiset osallistujat olivat joukko kansainvälisiä eläkerahastoja. Aloitteella oli joulukuussa 2015 yli 100 allekirjoittajaa, jotka yhteensä edustavat 8 triljoonan US-dollarin sijoitusvarallisuutta.

5 Vastuullisen sijoittamisen työryhmä

Vastuullisen sijoittamisen työryhmä on asiantuntijaelin, joka neuvoo kirkon eläkerahaston johtokuntaa vastuullista sijoittamista ja yritysten vastuullisuutta koskevilla kysymyksillä. Työryhmä kokoontui kolme kertaa vuoden 2015 aikana. Kokousaiheita oli Stora Enson toiminta Pakistanissa ja eläkerahaston hiiliriskien hallinta sekä siihen liittyvien työkalujen kartoitus.

Työryhmän jäsenet ovat:

Kirkon eläkerahaston johtaja Leena Rantanen (puheenjohtaja)
 Toimitusjohtaja Pasi Strömberg, Eläkekassa Verso
 Yhteiskunnan ja kestävän kehityksen asiantuntija, rovasti Ilkka Sipiläinen, Kirkkohallitus
 Vastuullisen sijoittamisen senior-analytikko Tiina Landau, Ilmarinen
 Tutkimusjohtaja Antti Savilaakso, MSCI ESG
 Erikoistutkija Mika Kuisma, Aalto Yliopisto
 Tiedottaja Tuija Helenelund, Kirkon tiedotuskeskus
 Sijoitusjohtaja Ira van der Pals, Kirkon eläkerahasto
 Salkunhoitaja ja vastuullisen sijoittamisen asiantuntija Magdalena Lönnroth (ryhmän koordinaattori),
 Kirkon eläkerahasto

Pitkän tähtäimen KiEL-ennuste 2015

Eläkemeno vuosina 2015-2100.

Risto Louhi 29.1.2016

Mitä eläkkeitä ennuste koskee

- Eläke-ennustemallilla mallinnetaan *työeläkkeitä* (mm. vanhuus, työkyvyttömyyseläke, kuntoutustuki, perhe-eläke jne.)
- Ennuste ei siis käsittele esim. ylimääräisiä eläkkeitä, kuntoutusrahoja tms.
- Ennustettava suure on vuosittain eri laitoksissa maksettujen KiEL-työeläkkeiden lopullinen yhteismäärä. Tämän selviää yleensä alustavasti vasta seuraavana keväänä ETK:n käsiteltyä perintätiedostot.
- Mahdollisesti saatavien hyvitysten ja maksettujen lisämaksujen korkoutuksia ei oteta huomioon vaan maksujen katsotaan ikään kuin tapahtuneen jo kohteena olevana vuonna.

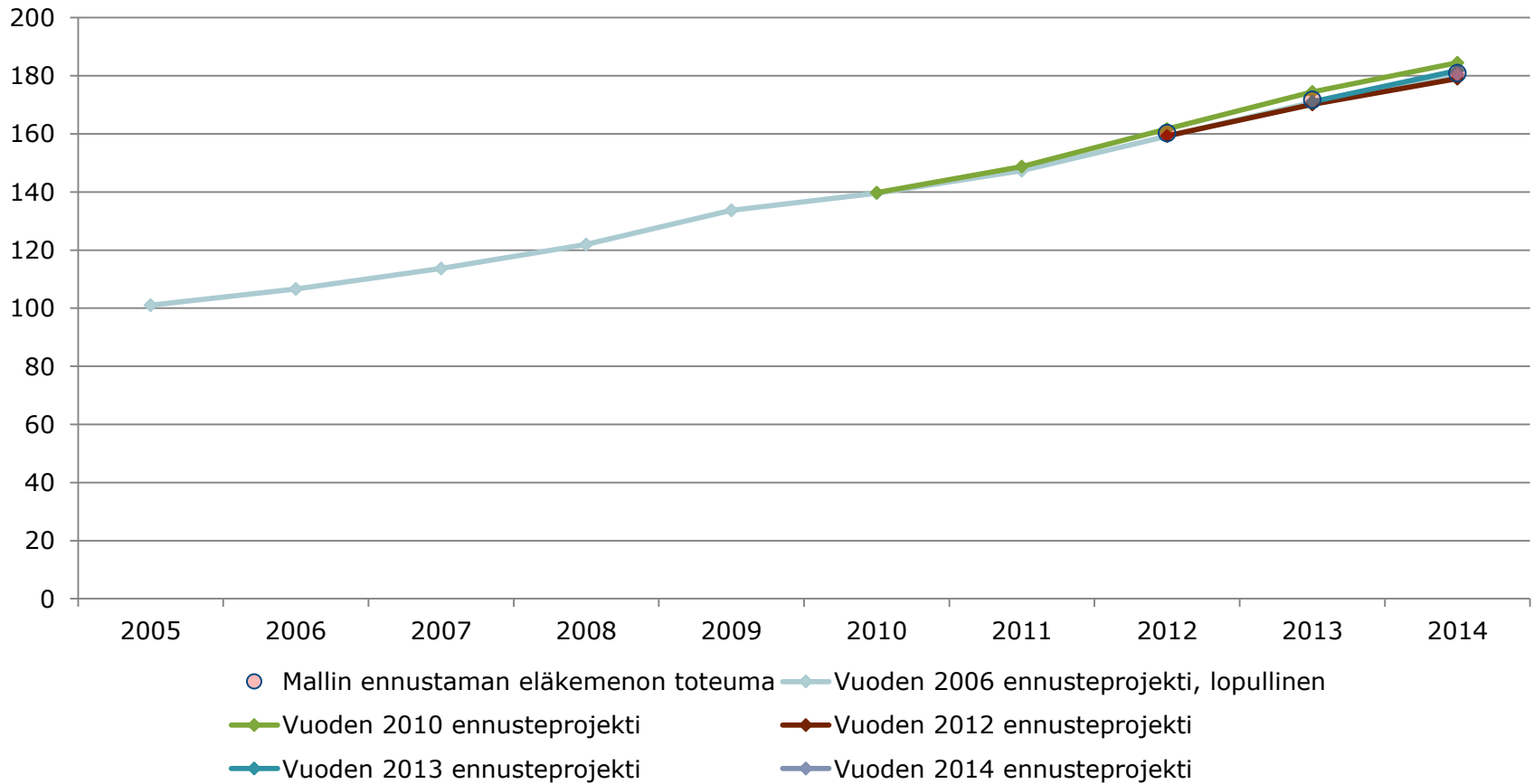
Ennustettava eläkemeno

- Mallin ennustama eläkemeno koostuu siis seuraavista osista

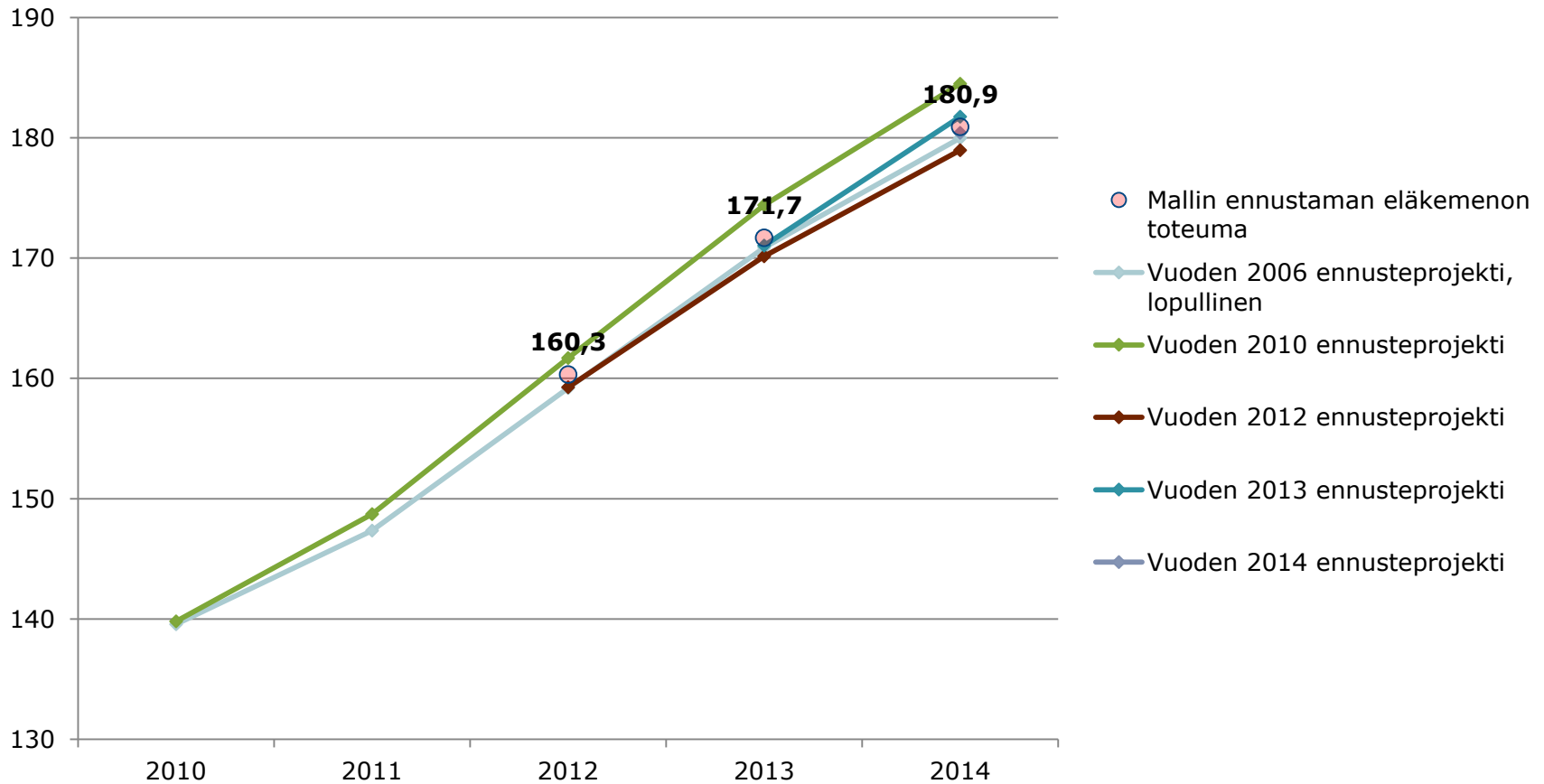
Mallinnettu eläkemeno = KiEL-laitoksen itse maksama KiEL-*työeläkemeno*
+ lopullinen maksu muiden laitosten maksamista KiEL-eläkkeistä
- maksetut palkattomista ajoista karttuneet eläkeosat
+ palkkasummaan perustuva maksu palkattomista ajoilta karttuneista eläkeosista

- Laskelmat ovat herkkiä lähtötietojen luotettavuudelle.
- Eläkemenoennusteen tavoitteena on odotettavissa olevan pitkän aikavälin kehityskulun esilletuominen.

Ennustehistoriaa: vanhojen ennusteiden tulokset toteutuneissa eläkeindekseissä 2012-2014



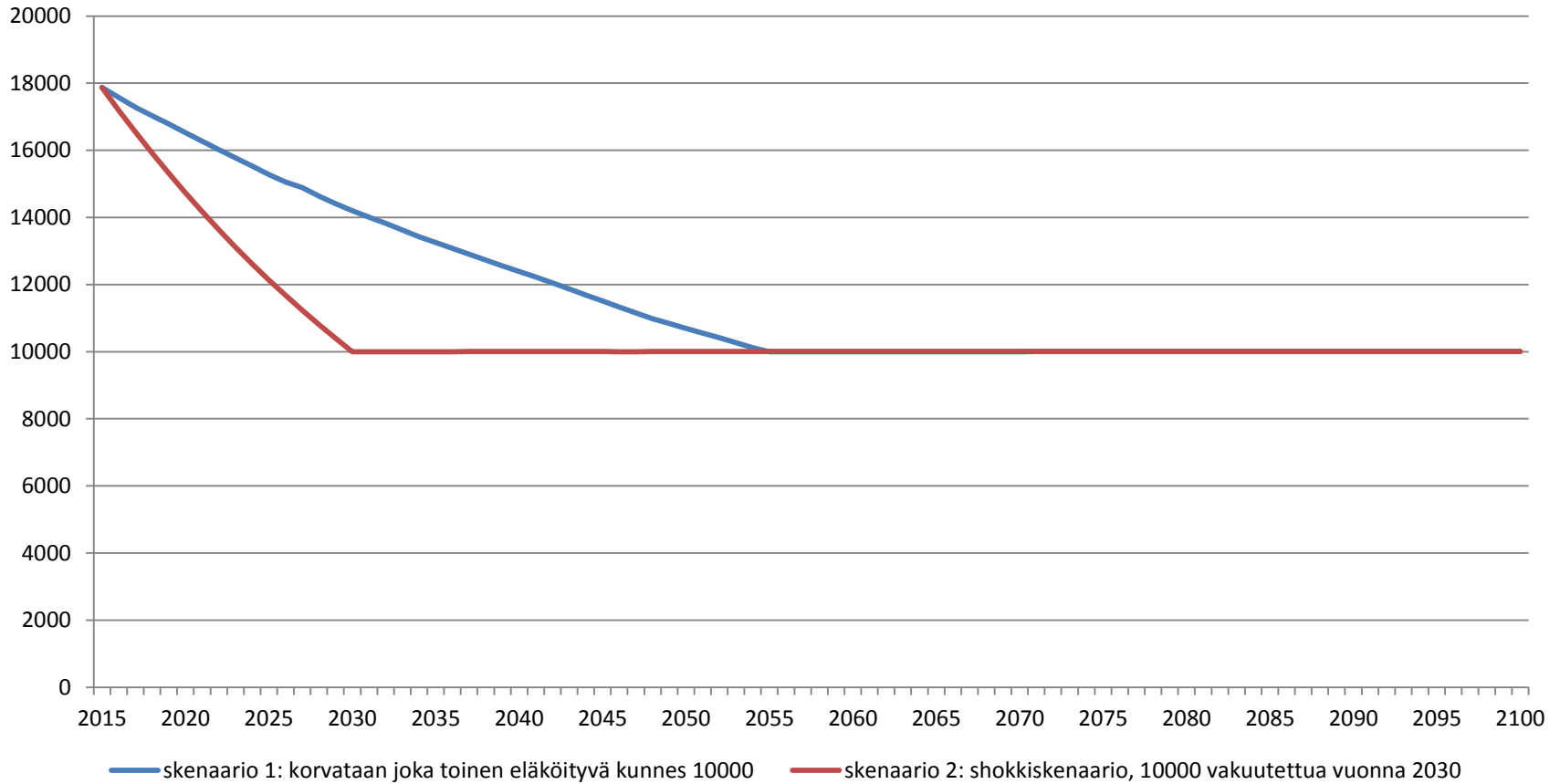
Vanhojen ennusteiden erot toteutuneissa eläkeindekseissä



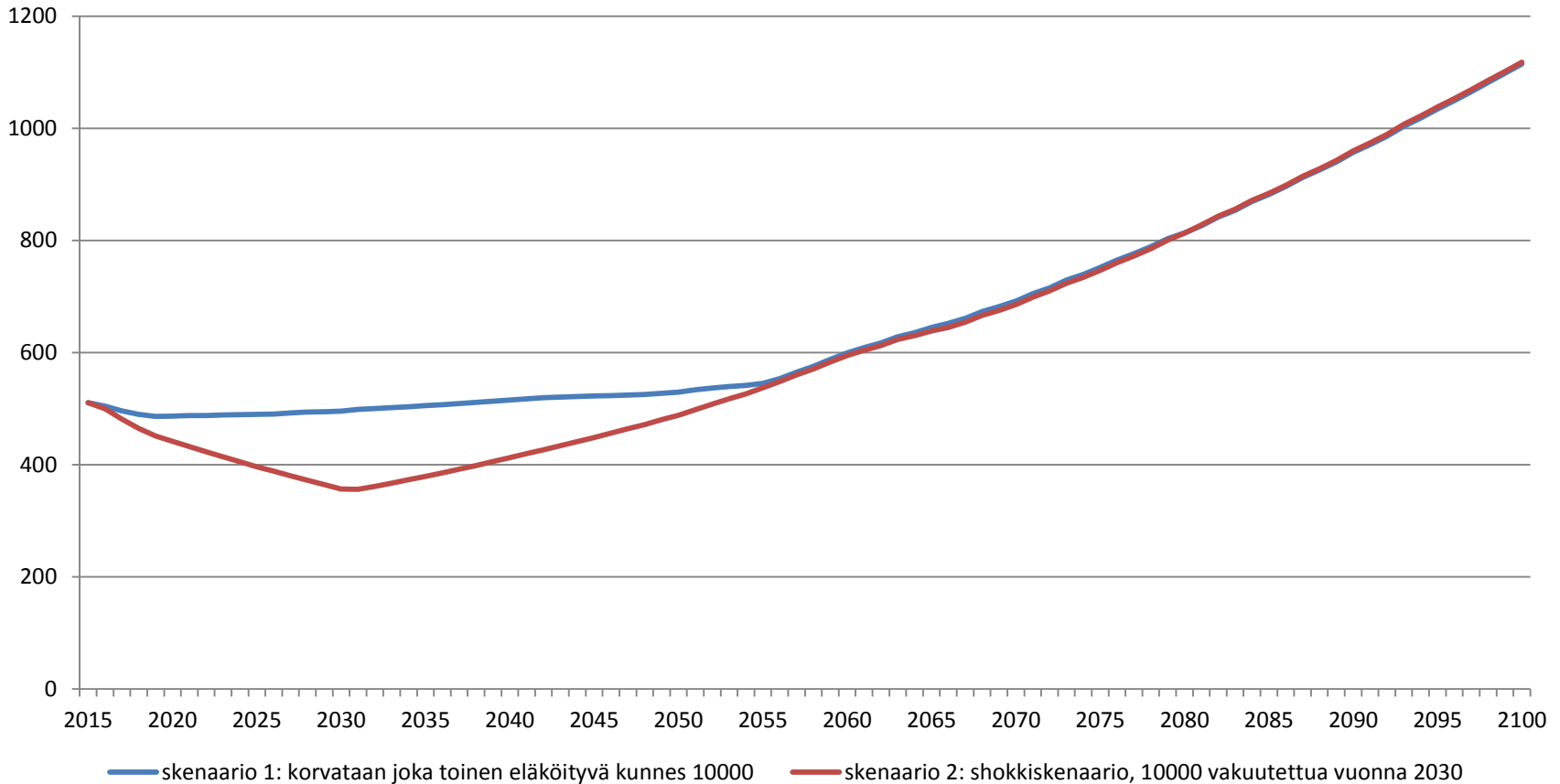
Ennustemallin oletukset

- Pitkän aikavälin laskelmassa nojataan ETK:n pitkän aikavälin ennustelaskelman indeksioletuksiin:
 - Pitkän aikavälin kuluttajahintaindeksin vuosikasvuksi oletetaan 1,7 %.
 - Pitkän aikavälin reaalin ansiotason muutos on 1,6 %.
- Lähivuosina noudatetaan ETK:n lyhyen tähtäimen ennusteen indeksioletuksia.
- Ennuste olettaa vuoden 2017 eläkeuudistuksen voimaantulon.

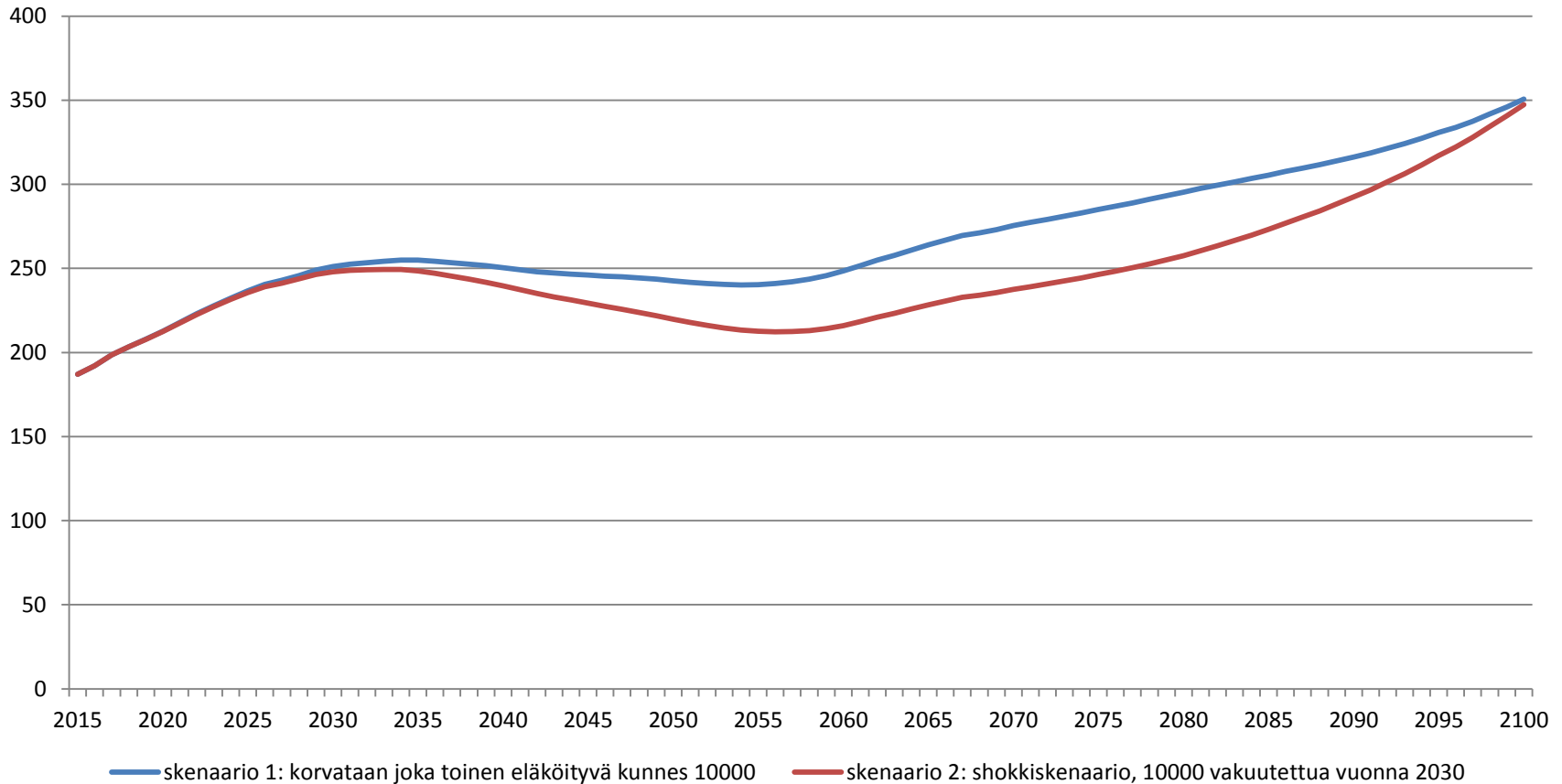
Skenaariot vakuutettujen lukumääristä



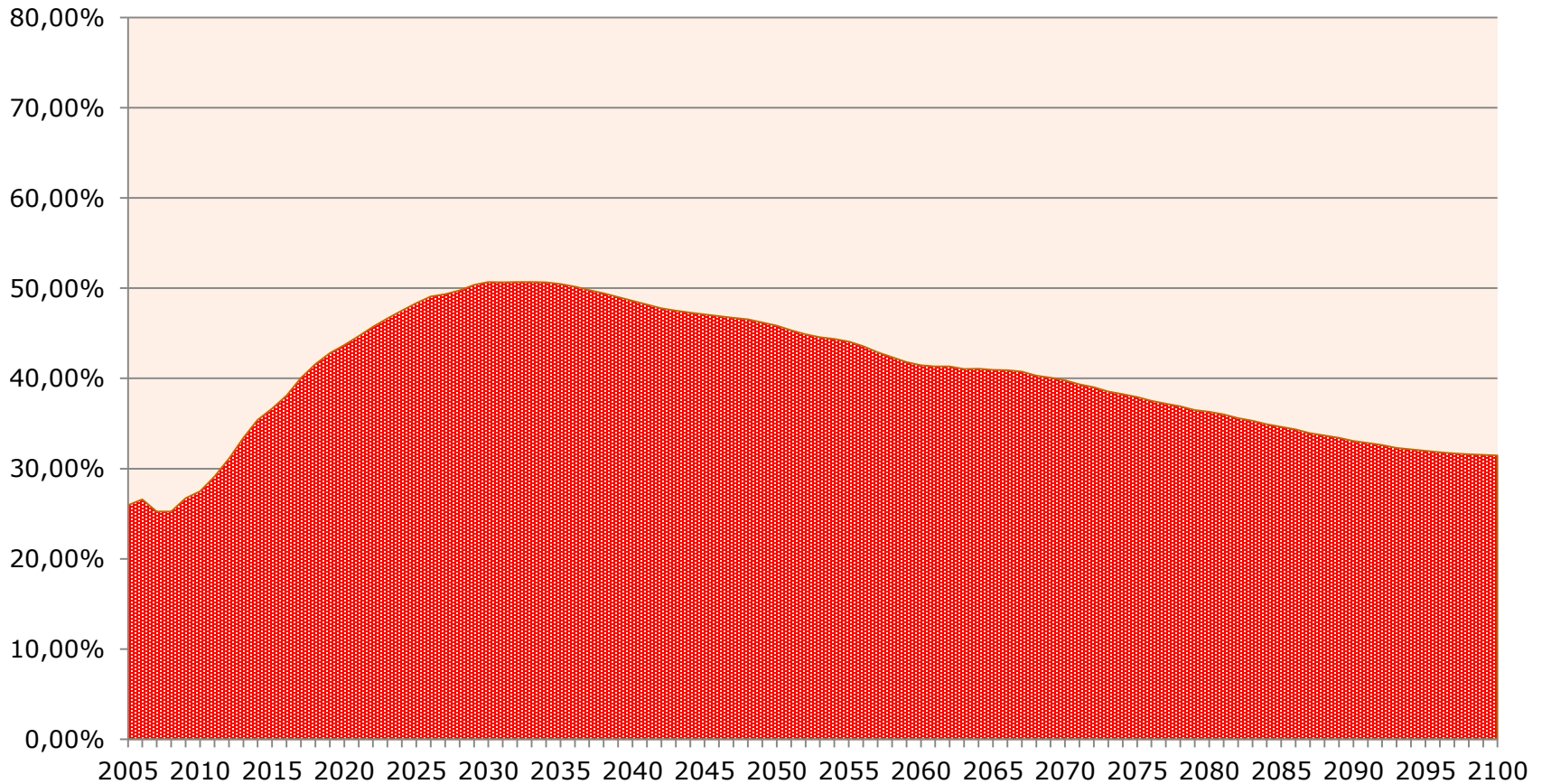
Palkkasummien kehitys vuoden 2015 kuluttajahinnoin, milj. euroa



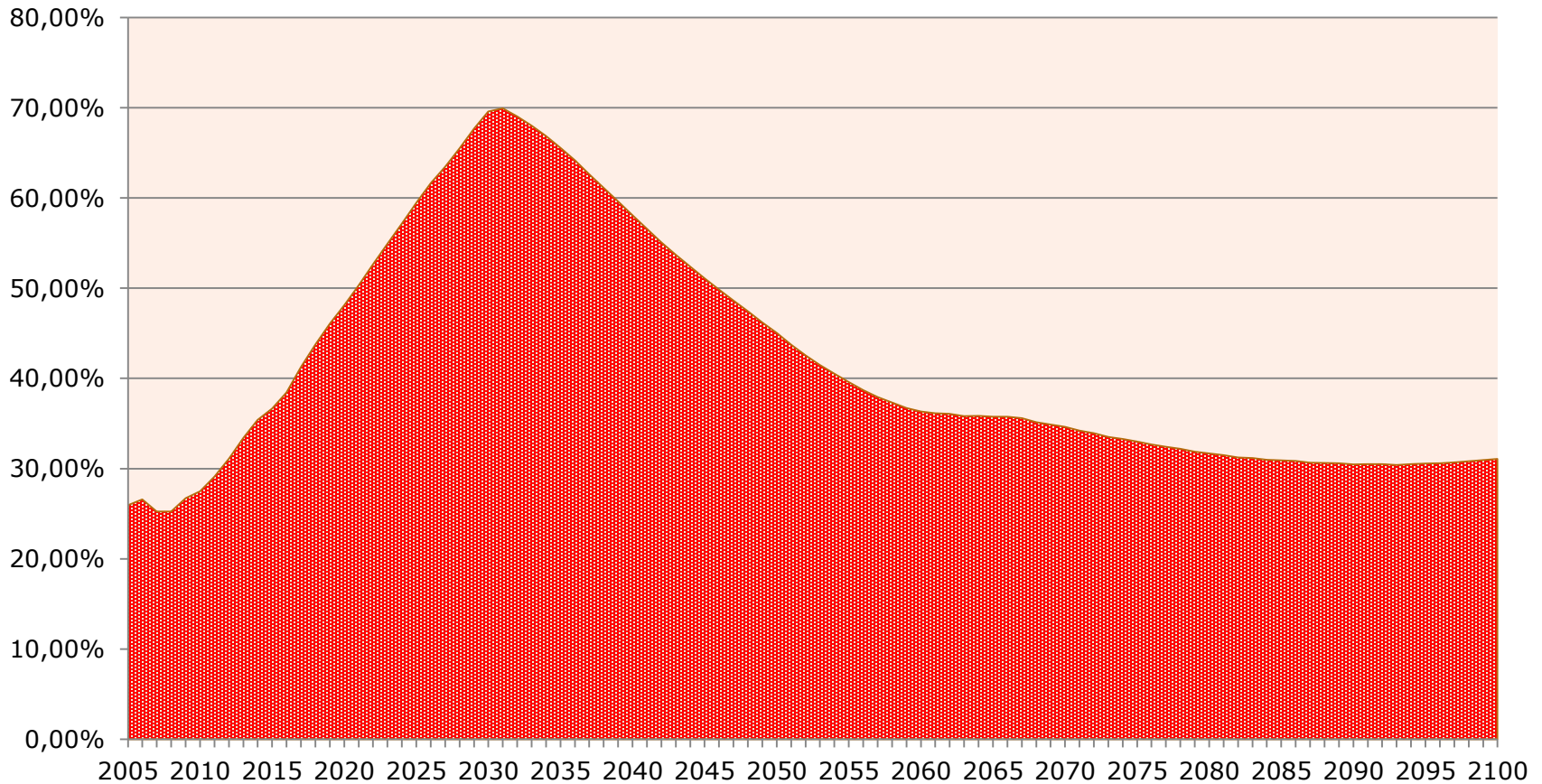
KiEL-eläkemeno vuoden 2015 kuluttajahinnoin, milj. euroa



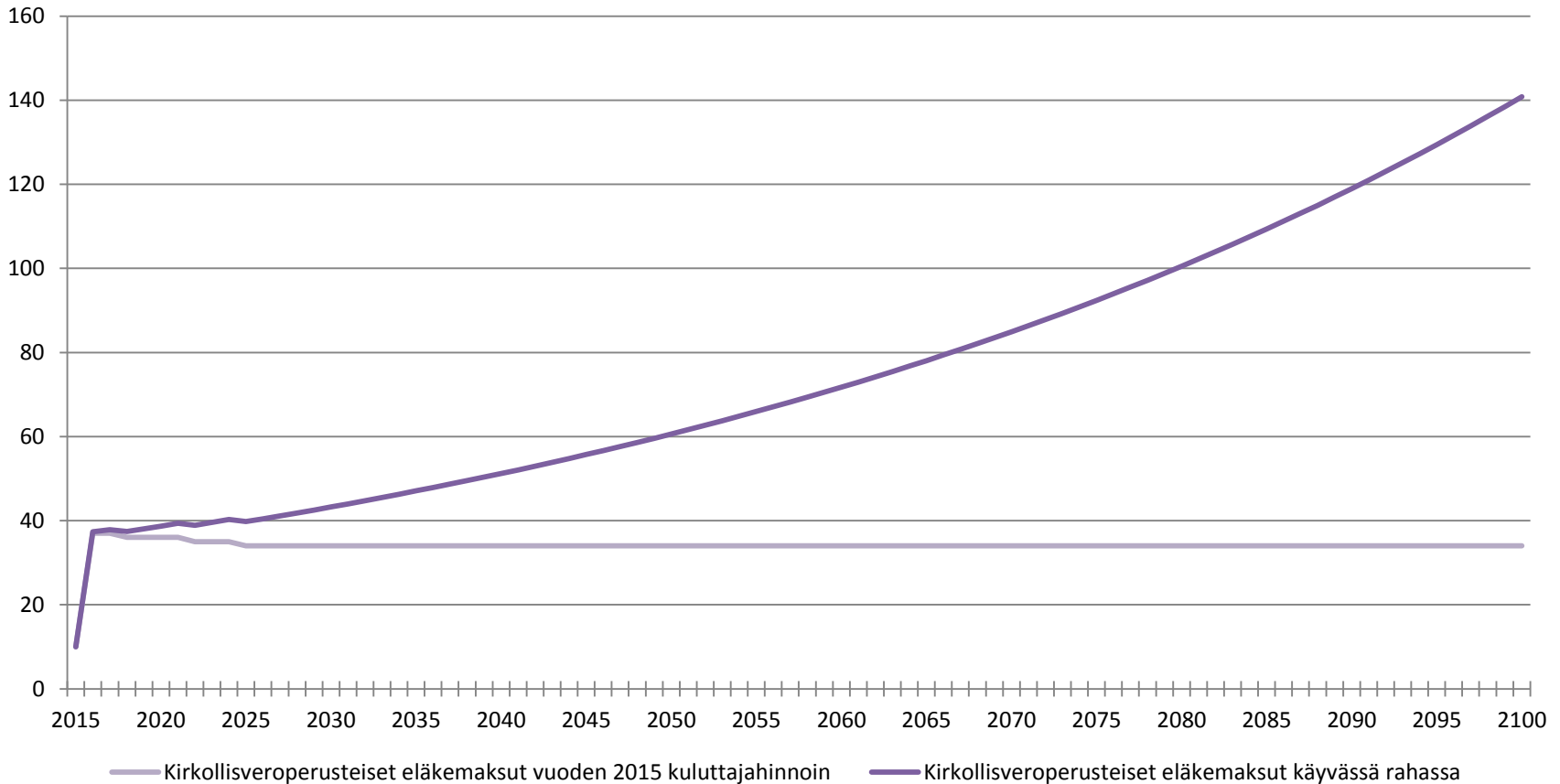
KiEL-eläkemenon suhde palkkasummaan vuosina 2005–2100 skenaariossa 1



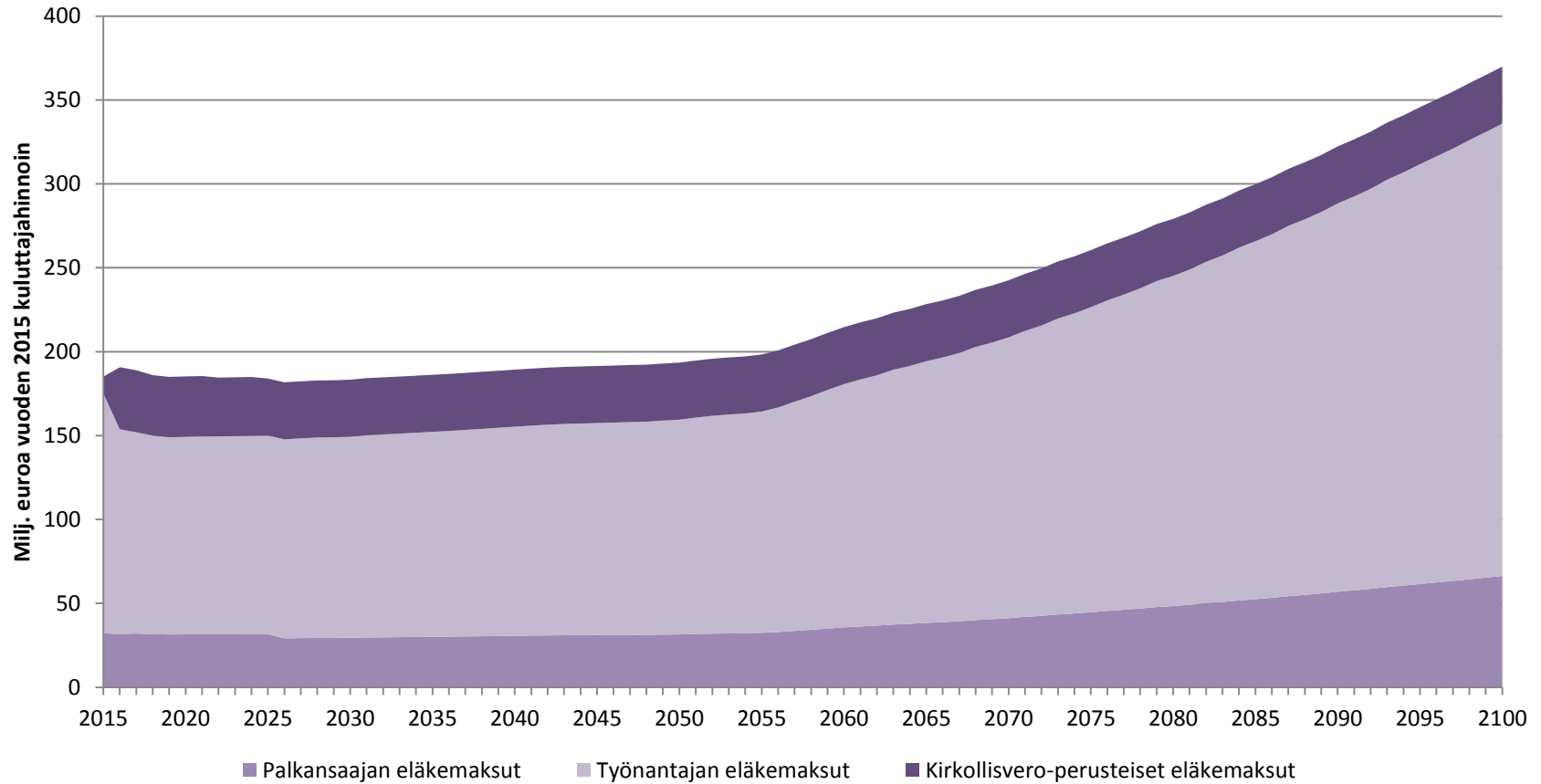
KiEL-eläkemenon suhde palkkasummaan vuosina 2005–2100 skenaariossa 2



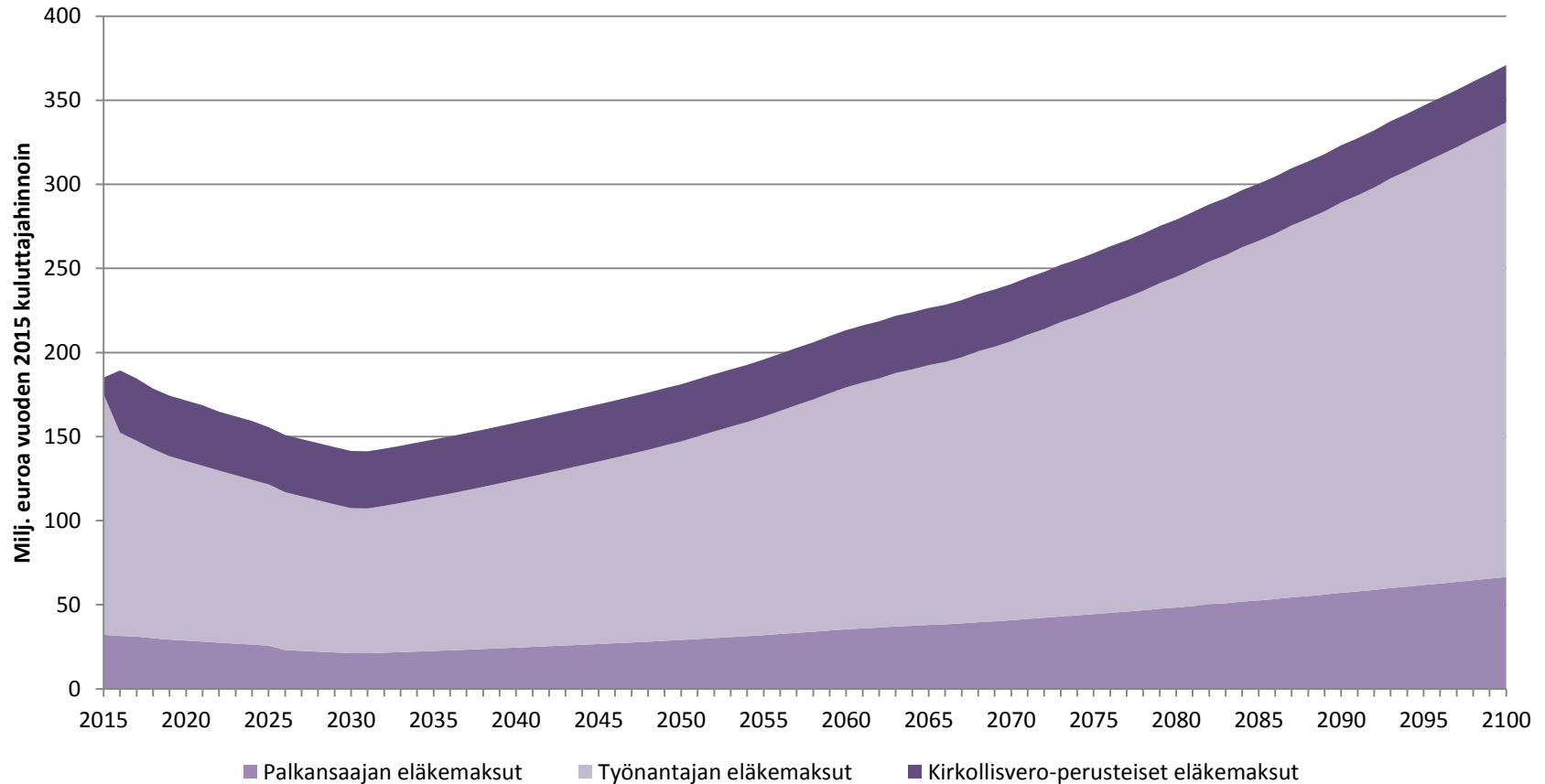
Kirkollisveroperusteiset maksut, milj. euroa



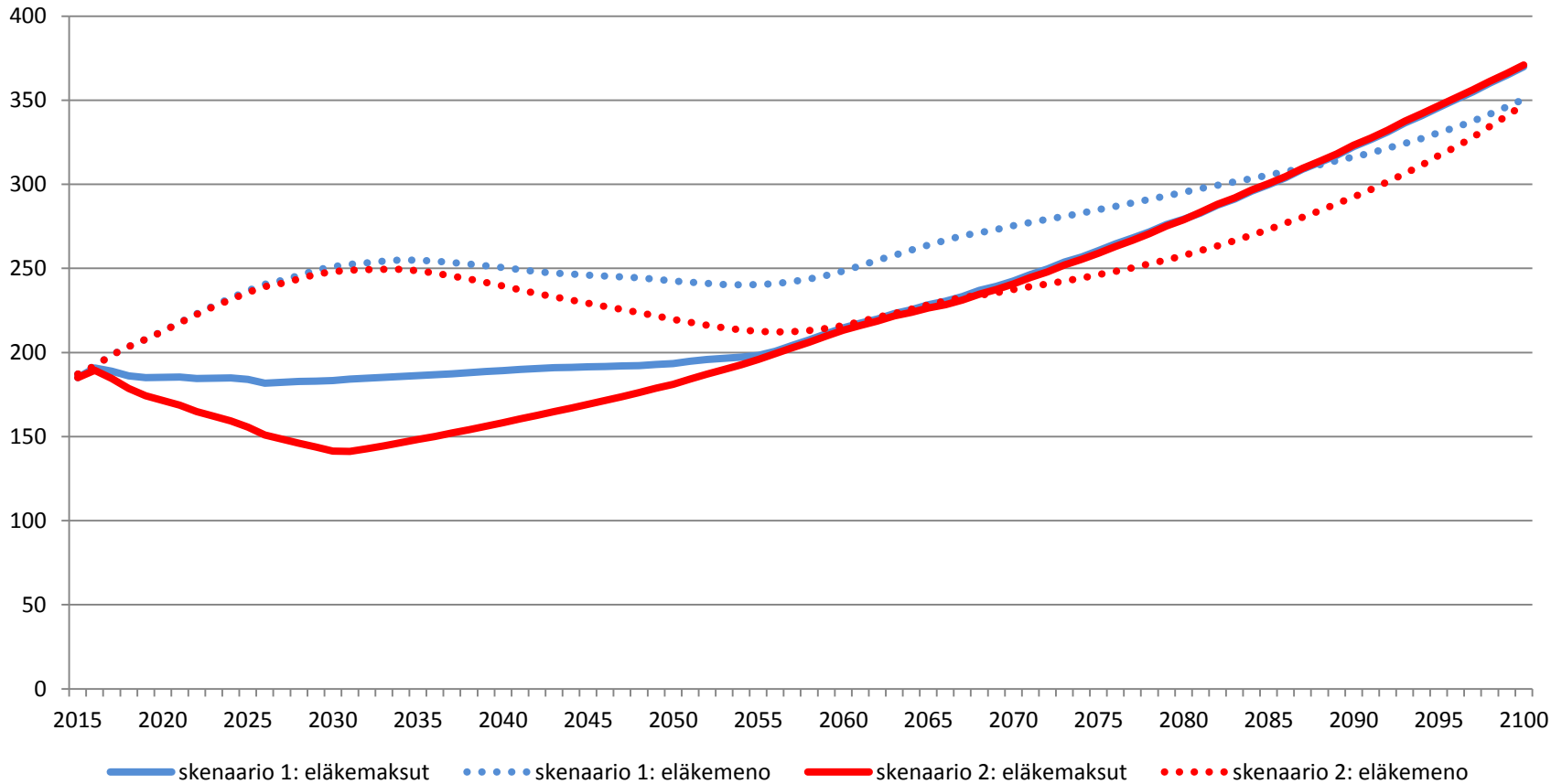
Eläkemaksutulon koostumus, skenaario 1



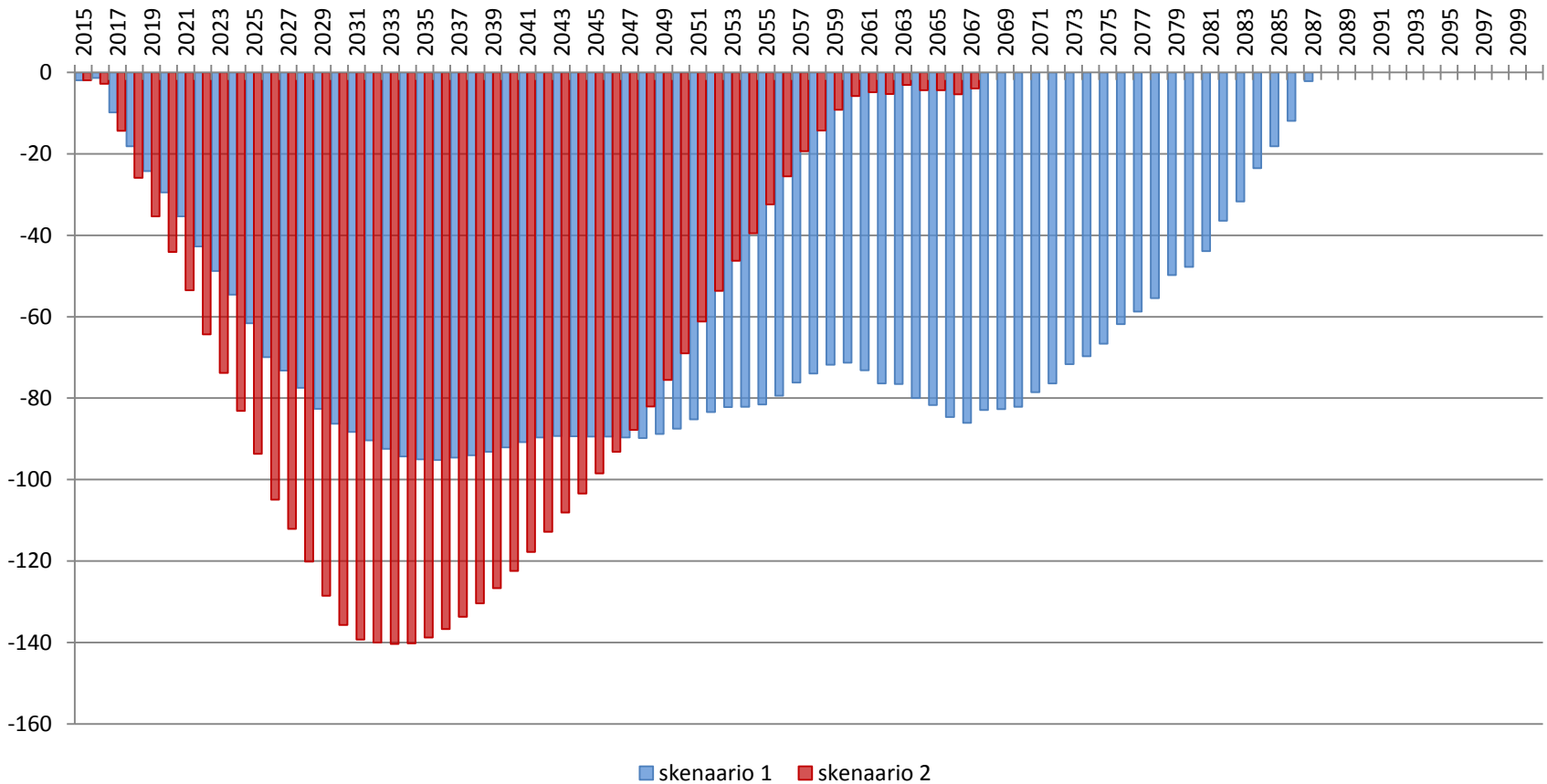
Eläkemaksutulon koostumus, skenaario 2



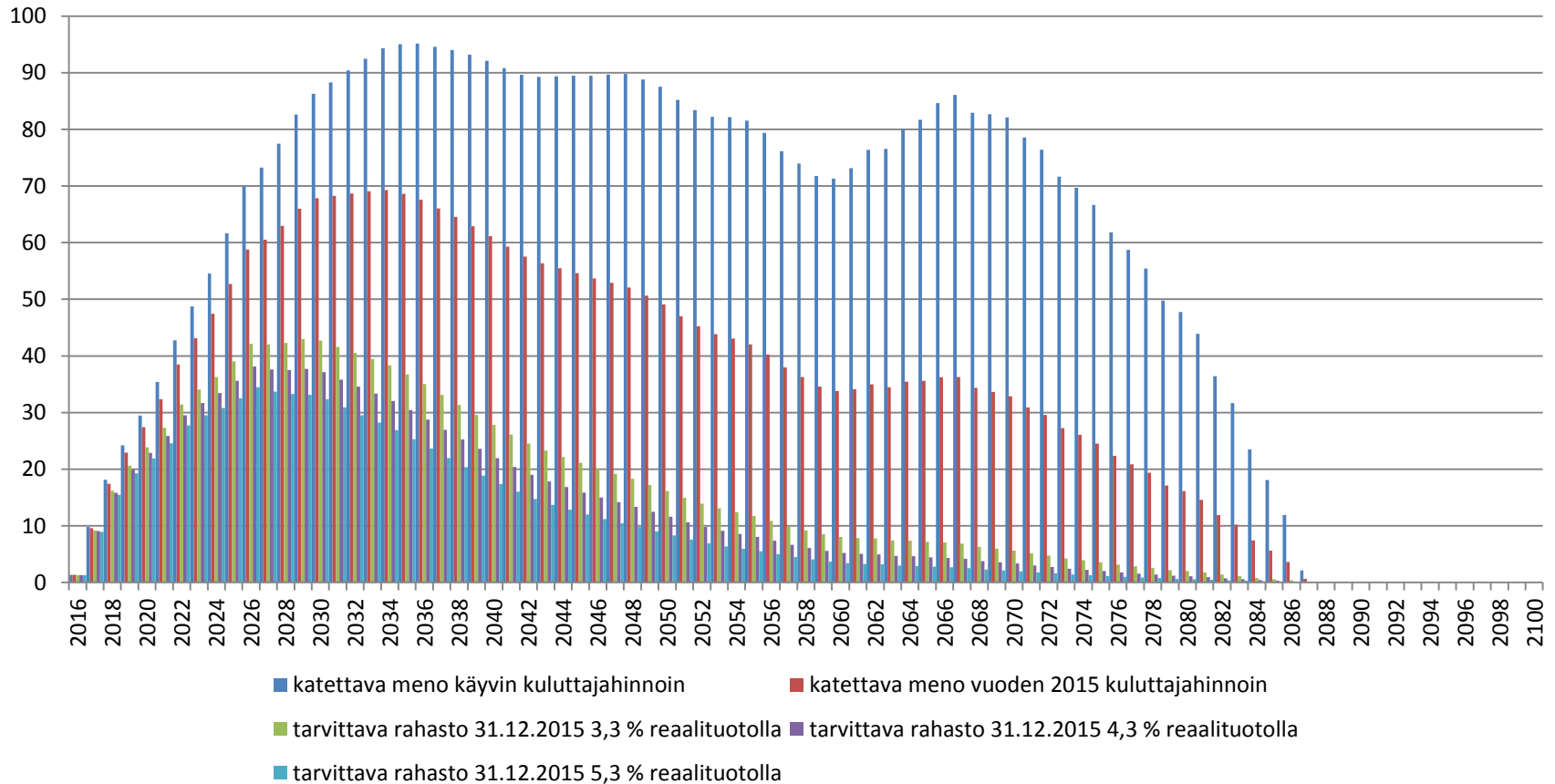
Eläkemaksut ja eläkemeno vuoden 2015 kuluttajahinnoin



Rahastolla katettava eläkemeno käyvin kuluttajahinnoin



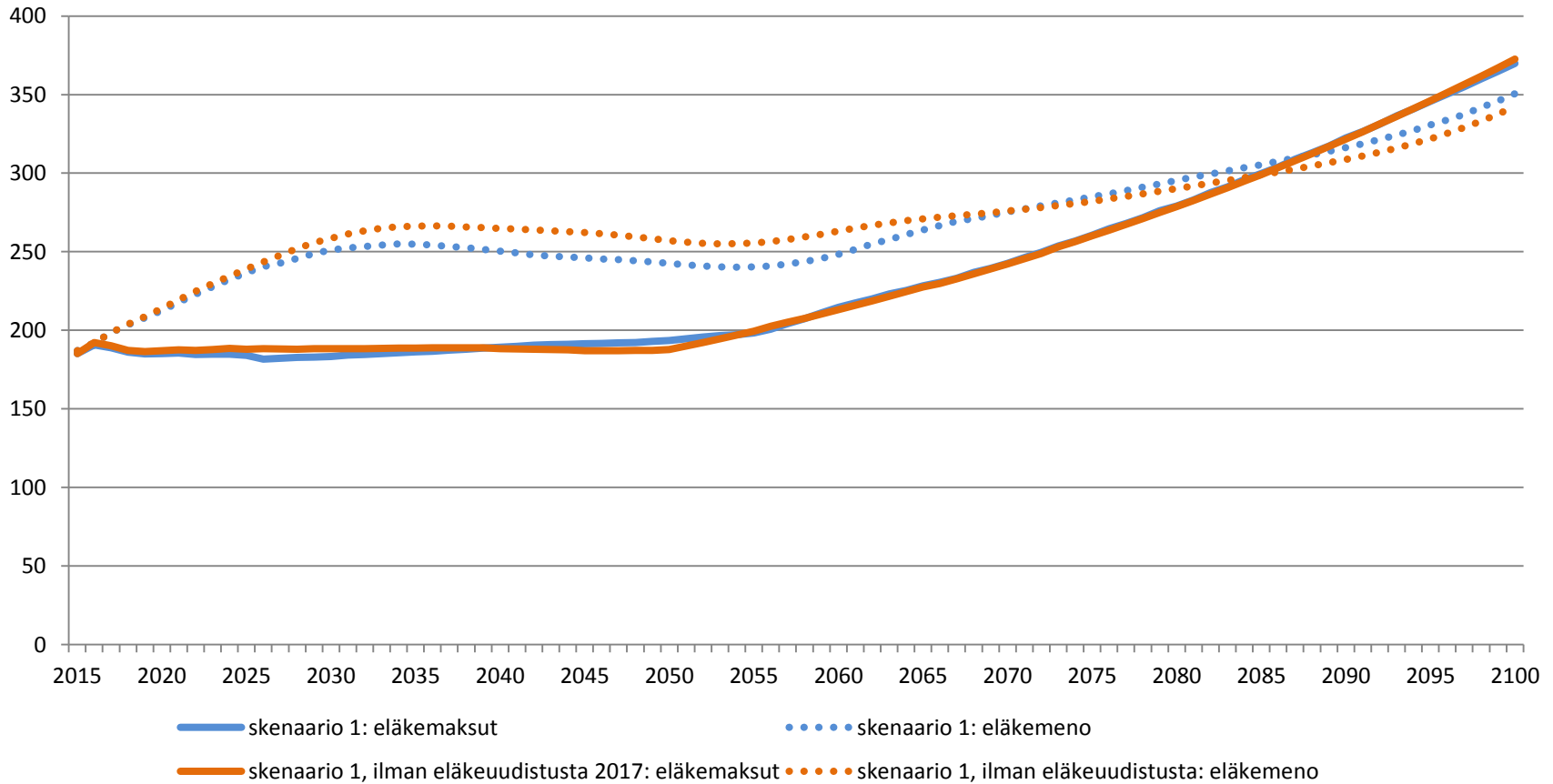
Esimerkki: Skenaarion 1 mukainen rahastolla katettava eläkemeno ja kutakin vuotta varten tarvittavat rahastot 31.12.2015



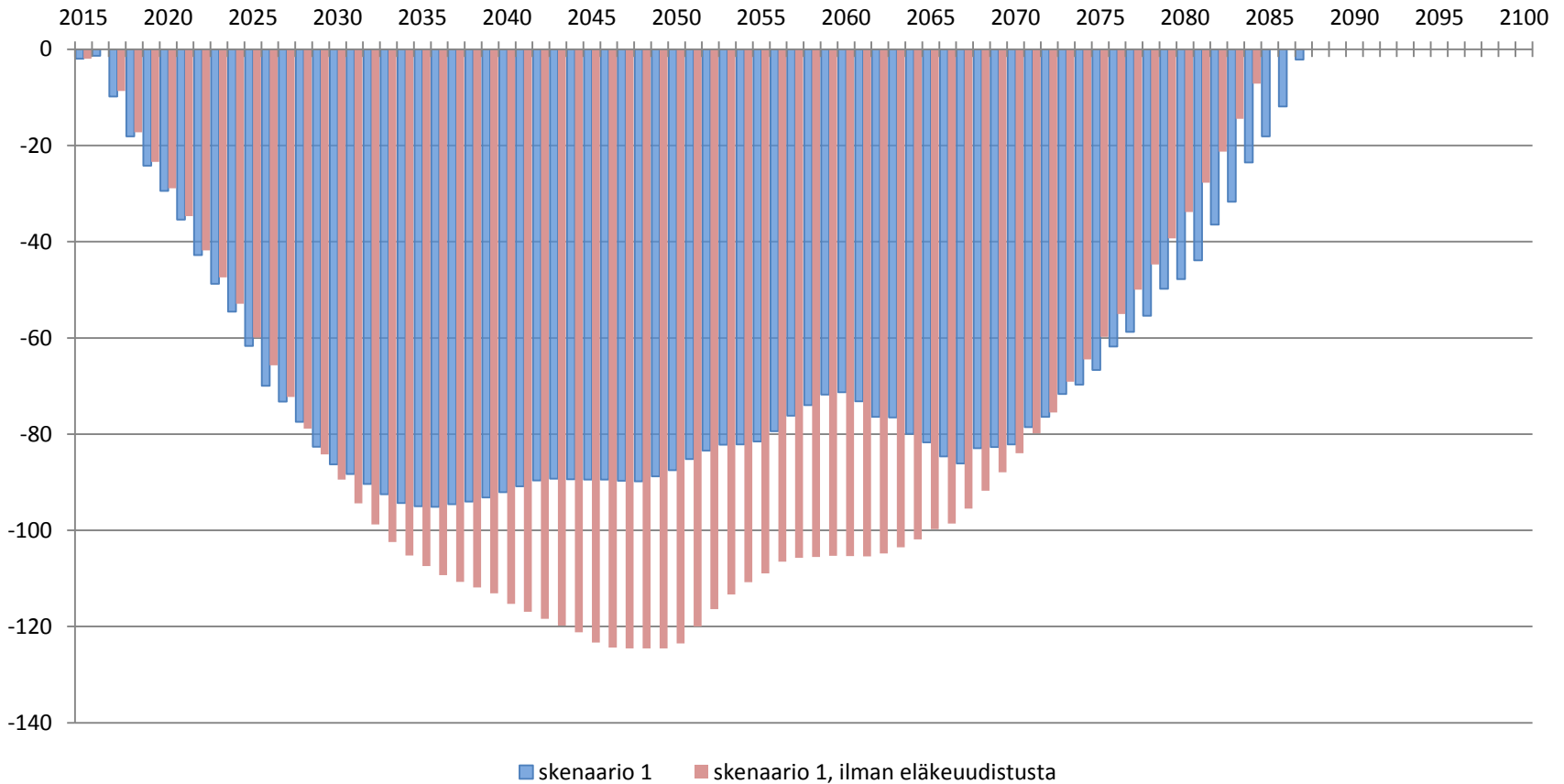
Eläkeuudistus 2017

- Uudistuksella on sekä eläkemenoa vähentäviä, että niitä lisääviä ominaisuuksia.
- Esimerkiksi karttumaprosenttien muutokset ja eläkeikien nouseminen laskee tulevaa eläkemenoa.
- Eläkemenoa taas nostaa mm. eläkkeen karttuminen myös palkansaajan eläkemaksun osuudelta, lievempi elinaikakerroin ja työkyvyttömyyseläkkeen tulevan ajan piteneminen.
- KiEL-vakuutettujen odotettavissa olevalla ikä ja sukupuolirakenteella uudistus laskee eläkemenoja 2070-luvulle saakka, ja vaikka tämän jälkeen uudistus tuottaakin melkein samoja eläkemenoja kuin ilman uudistusta, on ennustejakson loppuvuosinakin eläkemenon suhde palkkasummaan pienempi kuin ilman uudistusta.

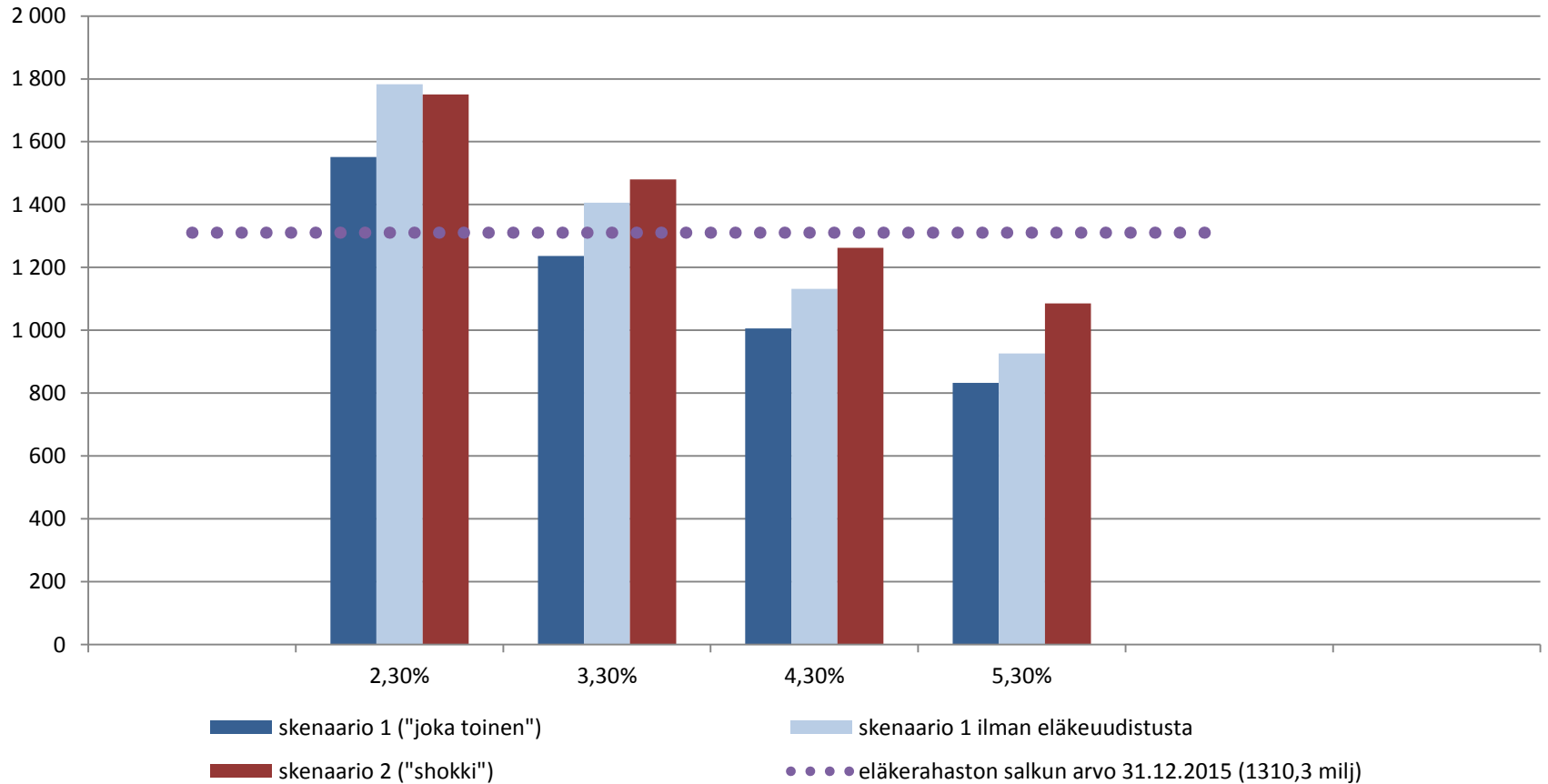
Eläkeuudistuksen vaikutus eläkemenoon ja eläkemaksuihin vuoden 2015 kuluttajahinnoin



Eläkeuudistuksen vaikutus rahastolla katettavaan eläkemenoon käyvin kuluttajahinnoin



Tarvittava rahasto 31.12.2015 eri reaalitytuotoilla, milj. euroa



Evankelis-luterilaisen kirkon eläkevastuu 31.12.2014

1 Eläkevastuun käsitteestä

Eläkevastuulla tarkoitetaan sitä rahamäärää, mikä tarkasteluhetkellä riittäisi tulevine sijoitustuottoineen kattamaan tarkasteluhetkeen mennessä ansaittujen eläke-etuuksien kustannukset tulevaisuudessa. Eläkevastuuseen liittyy siis aina oletus tietystä sijoitusten tuotosta. Evankelis-luterilaisen kirkon eläkevastuu kertoo, mikä on kirkon entisille ja nykyisille työntekijöilleen antaman eläkelupauksen hinta yhteensä laskentahetkellä.

Eläkevastuu riippuu valitun sijoitusten tuotto-oletuksen lisäksi myös muista valituista oletuksista, esimerkiksi siitä, miten vakuutettujen eliniän odotetaan tulevaisuudessa kehittyvän, minkä ikäisinä eläkkeelle oletetaan siirryttävän ja miten monien odotetaan jatkossa jäävän työkyvyttömyyseläkkeelle.

Eläkevastuun arvioimiseksi on tärkeää tuntea mahdollisimman tarkkaan laskentahetkeen mennessä karttuneiden eläkkeiden suuruus. Koska työssä olevat kartuttavat eläkkeitään joka vuosi ja koska eläkkeelle siirtyy uusia ihmisiä ja eläkkeeseen oikeutettuja myös kuolee, ei eläkevastuu ole vakio, vaan se muuttuu vuosittain.

Eläkevastuu koostuu korvausvastuusta ja vakuutusmaksuvastuusta. Korvausvastuulla tarkoitetaan vastuuta niistä tapauksista, joissa eläketapahuma on jo sattunut, eli alkaneiden vanhuus-, perhe-, työkyvyttömyys- ja osa-aikaeläkkeiden pääoma-arvoa. Vakuutusmaksuvastuulla tarkoitetaan sellaisten laskentahetkeen mennessä karttuneiden eläkeoikeuksien pääoma-arvoa, joissa eläke ei ole vielä alkanut.

2 Eläkevastuun laskenta

Evankelis-luterilaisen kirkon eläkevastuu on laskettu täyden rahastoinnin periaatteen mukaisesti noudattaen evankelis-luterilaisen kirkon eläkelakia (KiEL) sekä soveltuvien osin työntekijäin eläkelain (TEL) rekisteröidyn lisäeläketurvan ja työntekijän eläkelain (TyEL) laskuperusteita. Lähtökohtana ovat olleet vakuutustoimessa yleisesti hyväksytyt matemaattiset mallit ja laskentaperiaatteet.

Eläkevastuu on laskettu yksilöllisesti jokaiselle KiEL:n piirissä eläkettä joskus työhistoriansa aikana karttaneelle henkilölle, olipa tämä jo eläkkeellä, KiEL:n mukaisessa työssä tai työstä eronnut, mutta ei vielä eläk-

keellä. Laskenta on tehty ns. prospektiivisella menetelmällä eli laskemalla jokaiselle henkilölle laskentahetkeen mennessä KiEL:n piirissä karttuneista eläkeoikeuksista pääoma-arvot diskonttaamalla tulevaisuudessa maksettavat eläkkeet laskentahetkeen. Laskennassa on käytetty TyEL-perusvakuutuksen kuolevuutta ja työkyvyttömyysalkavuuksia.

Diskonttaus korkona on käytetty 2,7 prosenttia, jonka on katsottu olevan tulevien ansiotasomuutosten ja eläkkeiden indeksikorotusten ylittävä reaalikorko. Vastaavaa korkoa käytetään myös valtion eläkelain (VaEL) mukaisen eläkevastuun laskennassa. Lisäksi laskelmissa on otettu huomioon myös elinaikakertoimen vaikutus. Laskentatuloksissa on esitetty vuoden 2014 eläkevastuu vertailun vuoksi myös 2,5 ja 3,0 prosentin diskonttauskoroilla laskettuna.

Tässä muistiossa esitetyt tulokset evankelis-luterilaisen kirkon eläkevastuusta eivät sisällä arviota palkattomien aikojen perusteella karttuneesta eläke-etuudesta syntyneestä vastuusta. Työeläkejärjestelmän kustannustenjaossa palkattomilta ajoilta karttuneiden eläke-etuuksien eläkemeno jaetaan eläkelaitosten kesken palkkasummien suhteessa. Kevalla ei ole tiedossa koko työeläkejärjestelmässä palkattomilta ajoilta tarkasteluhetkeen mennessä karttuneista eläke-etuuksista, joten arviota ei ole voitu tehdä.

2.1 Muutokset eläkevastuun laskennassa

Aktiivien ja vapaakirjalaisten eläkevastuun laskennan lähtötiedot on ensimmäistä kertaa muodostettu suoraan ansaintarekisterin tiedoista. Laskelmissa on aiempien vuosien tapaan arvioitu lisäturvan osuutta eläkevastuusta. Ansaintarekisterin tietoja on käytetty sekä aktiivien ja vapaakirjalaisten että eläkkeensaajien lisäturvaosuuden arvioinnissa, joten liitteessä 1 esitetty arvio lisäturvan osuudesta on nyt aiempaa tarkempi ja korvausvastuun osalta huomattavasti pienempi (n. -130 miljoonaa euroa).

Osa-aikaeläkeläisten korvausvastuu sisältää nyt vain maksussa olevan osa-aikaeläkkeen korvausvastuun sekä ansion alenemasta karttuvan eläkkeen vastaisen eläkevastuun. Osa-aikaeläkkeellä olevien vastaiset vanhuus-, työkyvyttömyys- ja perhe-eläkevastuut ovat mukana aktiivien ja vapaakirjalaisten eläkevastuussa. Aikaisemmin osa-aikaeläkkeellä olevien vastainen vanhuus- ja perhe-eläkevastuu on sisältänyt sellaisia osia, jotka ovat jo olleet huomioituna aktiivien ja vapaakirjalaisten vastaisessa vanhuus- ja perhe-eläkevastuussa. Muutoksen vaikutus eläkevastuuseen on noin -23 miljoonaa euroa.

Työttömyyseläkkeitä ei tarkasteluhetkellä enää ollut yhtään kappaletta maksussa, joten ne on poistettu kokonaan liitteen 1 erittelystä.

2.1.1 Eläkeuudistus 2017

Eduskunta hyväksyi 20.11.2015 työeläkelainsäädännön muuttamista koskevan hallituksen esityksen. Eläkelainsäädännön lukuisista uudistuksista vain eläkeiän nousulla ja elinaikakertoimen kehityksen loiventamisella vuodesta 2025 eteenpäin on vaikutusta vuotta 2017 edeltävien eläkevas-
tuiden laskentaan. Muiden muutosten vaikutukset alkavat näkyä eläke-
vastuussa vasta vuodesta 2017 alkaen.

Eläkeuudistuksen myötä tulevien uusien eläkelajien (osittainen varhen-
nettu vanhuuseläke ja työuraeläke) vaikutusta eläkevastuun määrään ei
ole arvioitu. Osittainen varhennettu vanhuuseläke on eläkeuudistuksen
valmistelussa arvioitu kustannusneutraaliksi. Työuraeläke on tarkoitettu
pitkän työuran rasittuneisuutta ja kuluneisuutta aiheuttavassa työssä teh-
neille henkilöille. Kirkon ammattirakenteen johdosta työuraeläkkeen
merkitys evankelis-luterilaisen kirkon eläkevastuuseen jäänee pieneksi.

3 Laskentatulokset

3.1 Eläkevastuu 31.12.2014

Yksilöllisesti laskettu eduskunnan hyväksymän, vielä vahvistamattoman,
1.1.2017 voimaan tulevan eläkeuudistuksen mukainen evankelis-
luterilaisen kirkon eläkevastuu 31.12.2014 on

	Alkanut vastuu	Vastainen vastuu	Yhteensä
Aktiivit ja vapaakirjalaiset	0	1 869 017 487	1 869 017 487
Eläkkeensaajat	2 150 782 677	328 368 222	2 479 150 900
Yhteensä	2 150 782 677	2 197 385 710	4 348 168 387

Eläkevastuun tarkempi erittely on esitetty liitteessä 1. Nykylainsäädän-
nön mukainen eläkevastuun määrä 31.12.2014 on 4 354 557 642 euroa.
Eläkeuudistuksen vaikutus eläkevastuun määrään on -6 389 255 euroa
(noin -0,15 %).

3.2 Eläkevastuu 31.12.2014 vaihtoehtoisilla diskonttauskorroilla

Koron valinnalla on eläkevastuun laskennan yksittäisistä oletuksista ehkä
suurin vaikutus eläkevastuun suuruuteen. Kun eläkevastuun laskennassa
käytettävää korkoa kasvatetaan (ts. rahoille oletetaan korkeampi tuotto
tulevaisuudessa), eläkevastuun määrä laskee ja vastaavasti korkoa alen-

nettaessa (rahoille oletetaan pienempi tuotto tulevaisuudessa) eläkevas-
tuun määrä kasvaa.

3.2.1 Eläkevastuu 31.12.2014 diskonttauskorolla 3,0 %

Alla olevassa taulukossa on eduskunnan hyväksymän, vielä vahvistamat-
toman, 1.1.2017 voimaan tulevan eläkeuudistuksen mukainen evankelis-
luterilaisen kirkon eläkevastuu per 31.12.2014, kun korko on 3,0 prosent-
tia yli etuuksien nousun

	Alkanut vastuu	Vastainen vastuu	Yhteensä
Aktiivit ja vapaakirjalaiset	0	1 758 594 686	1 758 594 686
Eläkkeensaajat	2 093 492 416	311 802 198	2 405 294 614
Yhteensä	2 093 492 416	2 070 396 884	4 163 889 300

Nykylainsäädännön mukainen eläkevastuun määrä 31.12.2014 on
4 170 288 186 euroa. Eläkeuudistuksen vaikutus eläkevastuun määrään
on -6 398 886 euroa (noin -0,15 %).

3.2.2 Eläkevastuu 31.12.2014 diskonttauskorolla 2,5 %

Alla olevassa taulukossa on eduskunnan hyväksymän, vielä vahvistamat-
toman, 1.1.2017 voimaan tulevan eläkeuudistuksen mukainen evankelis-
luterilaisen kirkon eläkevastuu per 31.12.2014, kun korko on 2,5 prosent-
tia yli etuuksien nousun

	Alkanut vastuu	Vastainen vastuu	Yhteensä
Aktiivit ja vapaakirjalaiset	0	1 948 019 482	1 948 019 482
Eläkkeensaajat	2 190 536 171	340 090 849	2 530 627 020
Yhteensä	2 190 536 171	2 288 110 331	4 478 646 502

Nykylainsäädännön mukainen eläkevastuun määrä 31.12.2014 on
4 485 006 040 euroa. Eläkeuudistuksen vaikutus eläkevastuun määrään
on -6 359 537 euroa (noin -0,14 %).

3.3 Eläkevastuu 31.12.2015

Evankelis-luterilaisen kirkon eläkevastuu per 31.12.2015 on laskettu ret-
rospektiivisesti eläkevastuusta 31.12.2014. Vuoden 2014 eläkevastuu on
korkoutettu hetkelle 31.12.2015. Eläkevastuuseen on lisätty vuoden 2015
aikana karttuva vastuu ja vähennetty vuoden 2015 eläkemeno vuoden
puolivälistä vuoden loppuun korkoutettuna.

Retrospektiivisellä menetelmällä saatu eduskunnan hyväksymän, vielä vahvistamattoman, 1.1.2017 voimaan tulevan eläkeuudistuksen mukainen evankelis-luterilaisen kirkon eläkevastuu 31.12.2015 on 4 418 600 000 euroa. Nykylainsäädännön mukainen eläkevastuun määrä 31.12.2015 on 4 425 600 000 euroa. Eläkeuudistuksen vaikutus eläkevastuun määrään on -7 000 000 euroa (noin -0,16 %).



MUISTIO
Liite 1

6 (6)

170/15.04.00/2015

Rahoitus / Aktuaaripalvelut

23.12.2015

Salassa pidettävä

1 Eläkevastuun 31.12.2014 erittely

	Alkanut vastuu	Vastainen vastuu			Yhteensä	Arvio lisäturvan osuudesta (euroa / %)		
		Vanhuus	Työkyvyttömyys	Perhe				
Aktiivit ja vapaakirjan saaneet		0	1 590 019 787	140 913 329	138 084 371	1 869 017 487	27 918 908	1,5 %
Eläkkeensaajat								
Vanhuuseläkkeet	1 986 921 494		0	0	153 745 920	2 140 667 414	75 087 335	3,5 %
Työkyvyttömyyseläkkeet	58 759 694	162 180 191		0	11 766 108	232 705 994	3 419 025	1,5 %
Osa-aikaeläkkeet	2 863 659	641 102		0	34 901	3 539 661	0	0,0 %
Perhe-eläkkeet	102 237 831	0		0	0	102 237 831	0	0,0 %
Yhteensä	2 150 782 677	162 821 293		0	165 546 929	2 479 150 900	78 506 360	3,2 %
Yhteensä	2 150 782 677	1 752 841 080	140 913 329	303 631 300	4 348 168 387	106 425 268	2,4 %	